

BİTLİS İL MİLLİ EĞİTİM  
MÜDÜRLÜĞÜ

STRATEJİK  
PLAN

20<sup>15</sup>  
19



T.C.  
BİTLİS VALİLİĞİ  
İL MİLLİ EĞİTİM MÜDÜRLÜĞÜ

STRATEJİK PLAN 2015-2019

BİTLİS-2015



Bir millet, irfan ordusuna sahip olmadıkça muharebe meydanlarında ne kadar parlak zaferler elde ederse etsin, o zaferlerin kalıcı sonuçlar vermesi ancak irfan ordusuna bağlıdır.

A handwritten signature in black ink, which is the signature of Mustafa Kemal Atatürk. The signature is written in a cursive, flowing style.

## BİTLİS İL HARİTASI



## SUNUŞ



Eğitim kurumlarının kendilerinden beklenen işlevleri yerine getirebilmeleri, iyi bir planlamaya ve bu planın etkin bir şekilde uygulanmasına bağlıdır. Eğitim planlamasının amacı ise eğitim sektöründeki sorunları ortadan kaldırmak için düşünülen çözüm yollarının sonuçlarını kestirmek, uzun dönemli bir planın genel çerçevesini hazırlamak, söz konusu genel çerçeveye dayalı amaçları saptamak ve bu amaçları gerçekleştirmek için ayrıntılı bir plan hazırlamak ve işlevsel hale getirmektir.

Eğitimde performans yönetimi açısından önemli araçlardan birisi olan stratejik plan, performans yönetimi anlayışının yöntem ve uygulama taslağını oluşturur. Bu çerçevede hazırlanan Bitlis İl Milli Eğitim Müdürlüğü 2015-2019 Stratejik Planı, müdürlüğümüzün yönetim süreçlerinde benimsenmiş olan stratejik yönetim anlayışı açısından büyük önem taşımaktadır.

Müdürlüğümüzün kaynaklarının stratejik önceliklere göre dağıtılması ve etkin kullanımı, yönetimde etkinliğin sağlanması, memnuniyet odaklı hizmet anlayışının benimsenmesi önemlidir. Sunulan hizmetlerinin kalitesinin artırılması amacıyla stratejik planda yer alan ve önümüzdeki beş yıllık süreçte uygulanması öngörülen; amaç ve hedefler ile bu kapsamda planlanan ve planlanacak çalışmaların başarıyla ve bir bütün olarak uygulanması gerekmektedir. Bu noktada stratejik planın oluşturulması aşamasında doğru stratejilerin belirlenmesi kadar uygulanması aşamasında belirlenen faaliyetlerin ölçülmesi ve değerlendirilmesi de önem kazanmaktadır. Çünkü ölçülemeyen bir sonucun anlaşılması, iyileştirilmesi ve yönetilebilmesi mümkün değildir.

İl Milli Eğitim Müdürlüğümüzün 2015-2019 Stratejik Planının hazırlanmasında rol alan çalışma arkadaşlarıma, stratejik planlama ekibine ve paydaşlarımıza teşekkür eder, eğitim camiasına hayırlı olmasını dilerim.

**Ahmet ÇINAR**  
Bitlis Valisi

## GİRİŞ



Küreselleşen dünyada ülkeler yalnız başına hareket edemedikleri gibi, kurumlar da hiçbir şekilde gelişigüzel hareket etme lüksüne sahip değildirler. Dünyamızdaki hızlı gelişim, başta iş dünyası olmak üzere kamu yönetiminde yeniden yapılandırma ihtiyacını ortaya çıkarmıştır. Bu kapsamda bireyin ihtiyacına duyarlı, katılımı ön plana alan, hedef ve önceliklerini belirleyen, hesap vermeyi ilke haline getiren, şeffaf ve etkin bir kamu yapısının gereği olarak stratejik yönetim yaklaşımı benimsenmiştir.

Kamu kuruluşları için stratejik planlamaya ilişkin usul ve esaslar hakkında yönetmelikte belirtilen kapsam ve yöntem gerekleri yerine getirilerek hazırlanan bu stratejik plan, bir yandan kurum kültürü oluşumuna, gelişimine ve güçlendirilmesine destek sağlayacak diğer yandan da kurumumuzun mali yönetimine etkinlik kazandıracaktır.

Stratejik planın uygulanmasında, okul ve kurumlarımızın bugünden çok daha iyiye ulaşması için katılımcı bir ekip çalışmasına uygun olarak çaba sarf edileceği şüphesizdir. İlimizin eğitim faaliyetlerini planlayarak toplumumuzun gelişimine ve refahına katkı sunduğumuz kanaatindeyim. Bu sorumlulukla hareket etmenin mutluluğunu katılımcılarımızla paylaşıyorum. Stratejik planın hazırlanmasında emeği geçen stratejik planlama ekibine, stratejik planlama çalışma grubuna ve katkı sunan herkese teşekkür ederim.

**Mehmet Emin KORKMAZ**  
**Bitlis İl Millî Eğitim Müdürü**

## İÇİNDEKİLER

SUNUŞ .....	4
GİRİŞ .....	5
I. BÖLÜM .....	7
STRATEJİK PLAN HAZIRLIK SÜRECİ .....	7
A-BİTLİS İL MEM STRATEJİK PLANLAMA SÜRECİ .....	7
B-STRATEJİK PLAN MODELİ .....	11
II. BÖLÜM .....	13
DURUM ANALİZİ .....	13
A-TARİHİ GELİŞİM .....	14
B-YASAL YÜKÜMLÜLÜKLER VE MEVZUAT ANALİZİ .....	16
C-FAALİYET ALANLARI İLE ÜRÜN HİZMETLER .....	17
D-PAYDAŞ ANALİZİ .....	17
E-KURUM İÇİ VE DIŞI ANALİZ .....	18
III. BÖLÜM .....	49
GELECEĞE YÖNELİM .....	49
MİSYON .....	51
VİZYON .....	52
TEMEL DEĞERLER .....	53
STRATEJİK PLAN GENEL TABLOSU .....	54
TEMA:EĞİTİM -ÖĞRETİME ERIŞİM .....	55
STRATEJİK AMAÇ 1 .....	56
TEMA:EĞİTİM- ÖĞRETİMDE KALİTE .....	61
STRATEJİK AMAÇ 2 .....	62
TEMA:KURUMSAL KAPASİTENİN GELİŞTİRİLMESİ .....	69
STRATEJİK AMAÇ 3 .....	70
IV.BÖLÜM .....	77
MALİYETLENDİRME .....	77
V.BÖLÜM .....	78
İZLEME VE DEĞRELENDİRME .....	78
2015 – 2019 STRATEJİK PLANI BİRİM SORUMLULUKLARI TABLOSU .....	80

# I.BÖLÜM

## STRATEJİK PLAN HAZIRLIK SÜRECİ

### A-Bitlis İl Milli Eğitim Müdürlüğü 2015-2019 Stratejik Planlama Süreci

Stratejik planlama sürecinde yapılan çalışmalar:

1-Kalkınma planları ve programlarında yer alan politika ve hedefler doğrultusunda kamu kaynaklarının etkili, ekonomik ve verimli bir şekilde elde edilmesi ve kullanılmasının, hesap verilebilirliği ve saydamlığı sağlamak üzere kamu mali yönetiminin yapısını ve işleyişini, raporlanmasını ve mali kontrolü düzenlemek amacıyla çıkartılan 5018 sayılı Kamu Mali Yönetimi ve Kontrol Kanunu'nun 9. maddesinde:"Kamu idareleri, kalkınma planları, programlar, ilgili mevzuat ve benimsedikleri temel ilkeler çerçevesinde geleceğe ilişkin misyon ve vizyonlarını oluşturmak, stratejik amaçlar ve ölçülebilir hedefler saptamak, performanslarını önceden belirlenmiş olan göstergeler doğrultusunda ölçmek ve bu sürecin izleme ve değerlendirmesini yapmak amacıyla katılımcı yöntemlerle stratejik plan hazırlarlar." denilmektedir. Bu kapsamda;

Bakanlığımız, MEB Strateji Geliştirme Başkanlığının 2013/26 sayılı genelgesi ile stratejik planlama sürecini başlatmıştır.Bu genelgenin ekinde yer alan hazırlık programında il ve ilçelerde stratejik planlama sürecinde yapılması gerekenler, kurulacak ekip ve kurullar ile sürece ilişkin iş takvimi belirtilmiştir.Genelge eki doğrultusunda hazırlıklar tamamlanarak çalışmalara başlanmıştır. İl Milli Eğitim Müdürlüğümüzün stratejik planı yönetmelikte öngörüldüğü üzere 2015-2019 yıllarını kapsayacak şekilde hazırlanmıştır.

2-Bitlis İl Milli Eğitim Müdürlüğümüzün 2015-2019 Stratejik Planı AR-GE biriminin koordinasyonunda yürütülmektedir. Bu bağlamda, merkezde Milli Eğitim Müdürü başkanlığında "Stratejik Planlama Üst Kurulu" oluşturulmuş, ardından " Stratejik Plan Ekibi " ve birim temsilcilerinin katılımıyla da "Stratejik Plan Koordinasyon Ekibi" kurulmuştur. Ayrıca ilçelerde İlçe Milli Eğitim Müdürlükleri bünyesinde stratejik plandan sorumlu birimler ile okullarda stratejik plan ekipleri kurulmuştur. İl Milli Eğitim Müdürü başkanlığındaki Stratejik Planlama Üst Kurulu ile belirli periyotlarla toplantılar gerçekleştirilmiş, stratejik planlama hakkında üst kurula bilgilendirme yapılmıştır.

Stratejik planlama, katılımcı bir planlama yaklaşımıdır. İl Milli Eğitim Müdürlüğü bünyesinde görevlendirilen Stratejik Planlama Koordinasyon Ekibi il, ilçe ve okul düzeyinde seminerler vererek stratejik yönetim anlayışının en alt düzeye kadar yaygınlaştırılmasını sağlamaya çalışmıştır.

İl Milli Eğitim Müdürlüğünün yayınladığı bir yazı ile kurumun tüm çalışanlarına 2015-2019 Stratejik Plan çalışmalarının başladığı duyurulmuş, çalışanların ve idarecilerin desteğini sağlamak için çeşitli toplantılar düzenlenmiştir. İl Milli Eğitim Müdürlüğümüzün web sayfasındaki Stratejik Plan linkinden duyurular yapılmıştır. Gerekli doküman desteği, sayfa sürekli güncellenerek sağlanmıştır.

AR-GE biriminin 2015 yılı Teknik Destek Programı kapsamında Doğu Anadolu Kalkınma Ajansına (DAKA) sunmuş olduğu Stratejik Planlama Eğitimi Projesi kabul görmüş olup il ve ilçelerdeki stratejik plandan sorumlu kişilere 5 günlük eğitim verilmiştir.



Stratejik Planlama Üst Kurulu aşağıda belirtilen isimlerden oluşmaktadır.

STRATEJİK PLANLAMA ÜST KURULU		
ADI-SOYADI	UNVANI	GÖREVİ
Mehmet Emin KORKMAZ	Milli Eğitim Müdürü	Başkan
Yaşar YILMAZ	Maarif Müfettişleri Başkanı	Üye
Bedirhan EKİNCİ	İl Milli Eğitim Müdür Yardımcısı	Üye
Nedim YOLDAŞ	İl Milli Eğitim Müdür Yardımcısı	Üye
Burhanettin ELÇİ	İl Milli Eğitim Şube Müdürü	Üye
Kayahan SUBAŞI	İl Milli Eğitim Şube Müdürü	Üye
S. Bahattin SEYİDOĞLU	İl Milli Eğitim Şube Müdürü	Üye
Sebahattin SUBAŞI	İl Milli Eğitim Şube Müdürü	Üye
Suat ÇETİN	İl Milli Eğitim Şube Müdürü	Üye

Stratejik Planlama Koordinasyon Ekibi aşağıda belirtilen isimlerden oluşmaktadır.

STRATEJİK PLANLAMA KOORDİNASYON EKİBİ		
ADI-SOYADI	UNVANI	GÖREVİ
Kayahan SUBAŞI	İl Milli Eğitim Şube Müdürü	Şube Müdürü
Bülent KIYAĞAN	Öğretmen	Koordinatör
Murat KIYAGAN	Müdür Yardımcısı	Üye
Maşallah İLERU	Öğretmen	Üye
İbrahim BUDAK	Öğretmen	Üye

Stratejik Planlama Ekibi aşağıda belirtilen isimlerden oluşmaktadır.

STRATEJİK PLANLAMA EKİBİ		
ADI-SOYADI	UNVANI	GÖREVİ
Kayahan SUBAŞI	İl Millî Eğitim Şube Müdürü	Şube Müdürü
Bülent KIYAĞAN	Öğretmen	Koordinatör
Murat KIYAGAN	Müdür Yardımcısı	Üye
Maşallah İLERU	Öğretmen	Üye
Mesut SÜNE	Şef	Üye
Fesih KOÇYİĞİT	Şef	Üye
Fuat EPİK	Şef	Üye
Şuayip TOKTAŞ	Şef	Üye
İlhami YÖĞÜNT	Şef	Üye
Celalettin UÇAR	Şef	Üye
Cengiz ELBAN	Şef	Üye
Rahmi ÜREGİL	Şef	Üye
Derya KARA	Şef	Üye
Muhlis YOLDAŞ	Şef	Üye
M. Yavuz ŞAVLİ	Şef	Üye
Maşallah SULUKAYA	Şef	Üye
Saliha BERBER	Şef	Üye
Cemal ÇINAR	Şef	Üye
Abdulkerim EVİN	Şef	Üye
İsmetullah KARAKUZU	Şef	Üye
Gülşen KALELİ DERSE	Şef	Üye
Ahmet DALKILIÇ	Şef	Üye

3-İl Millî Eğitim Müdürlüğü 2015-2019 Stratejik Planı hazırlanırken; katılımçılık ilkesi çerçevesinde ilin eğitimi konusunda algıyı ölçmek amacıyla iç ve dış paydaşlara İl MEM Anketi, İlçe MEM Anketi ile Okul ve Kurum Anketleri hazırlanmış ve uygulanmıştır.

İl Millî Eğitim Müdürlüğünde çalışanların görüşlerinin tespiti için "Millî Eğitim Müdürlüğü İç Paydaş A Anketi" İl Millî Eğitim Müdürü, müdür yardımcıları, şube müdürleri ve şeflere olmak üzere toplamda 24 kişiye uygulanmıştır.

İlçe Millî Eğitim Müdürlüğünde çalışanların görüşlerinin tespiti için uygulanan "İlçe Millî Eğitim Müdürlüğü İç Paydaş B Anketi" İlçe Millî Eğitim Müdürlüklerinde yöneticilere ve şeflere uygulanmıştır.

İl Millî Eğitim Müdürlüğümüzdeki okullarda çalışanların görüşlerinin tespiti için uygulanan "Okullar İçin İç Paydaş B Anketi" okul yöneticilerine ve öğretmenlere uygulanmıştır. Toplamda 53 lise, 53 ortaokul, 54 ilkokul ve 9 anaokulu olmak üzere 169 okula ulaşılmıştır.

2015-2019 Stratejik Plan hazırlama sürecinde paydaşlarla iş birliği ve koordinasyon ilkesi doğrultusunda, politika ve stratejilerin birlikte oluşturulmasından hareketle dış paydaşlardan öncelikli olarak belirlenenlere anket uygulanmıştır. Anket sonucunda öncelikli paydaşlarımızın kurumumuz hakkındaki olumlu, olumsuz görüşleri ile kurumumuzdan beklenti ve kurumumuza katkıları da ortaya çıkmıştır.

Anket verileri anket değerlendirme ekibi tarafından değerlendirilmiş ve sonuçları 2015-2019 Stratejik Plana yansıtılmıştır. Bunun neticesinde müdürlüğümüzün eksik görülen yönleri ile iyileştirilmeye açık alanlar tespit edilerek bu alanlarla ilgili GZFT çalışması ortaya çıkarılmıştır. Ayrıca Durum Analizi Raporuna kaynak teşkil edecek eğitim istatistikleri veri toplama yöntemi ile birimlerimizden temin edilmiştir. Bakanlığın yıllar bazında yayınladığı Millî Eğitim İstatistikleri (National Education Statistics) kitaplarından ve TÜİK verilerinden yararlanılarak Mevcut Durum Analizi Raporu hazırlanmıştır.

4-İlimizin 2015-2019 Stratejik plan hazırlama sürecinde çalışmaları yürüten stratejik planlama ekibi, gerekli verilerin elde edilmesi ve planın takvime uygun olarak hazırlanması için aktif bir çalışma içine girmiş olup belirli periyotlarla stratejik planlama koordinasyon ekibinde bulunan birim sorumlularıyla çalışmalar hakkında bilgi alışverişi yapmıştır.

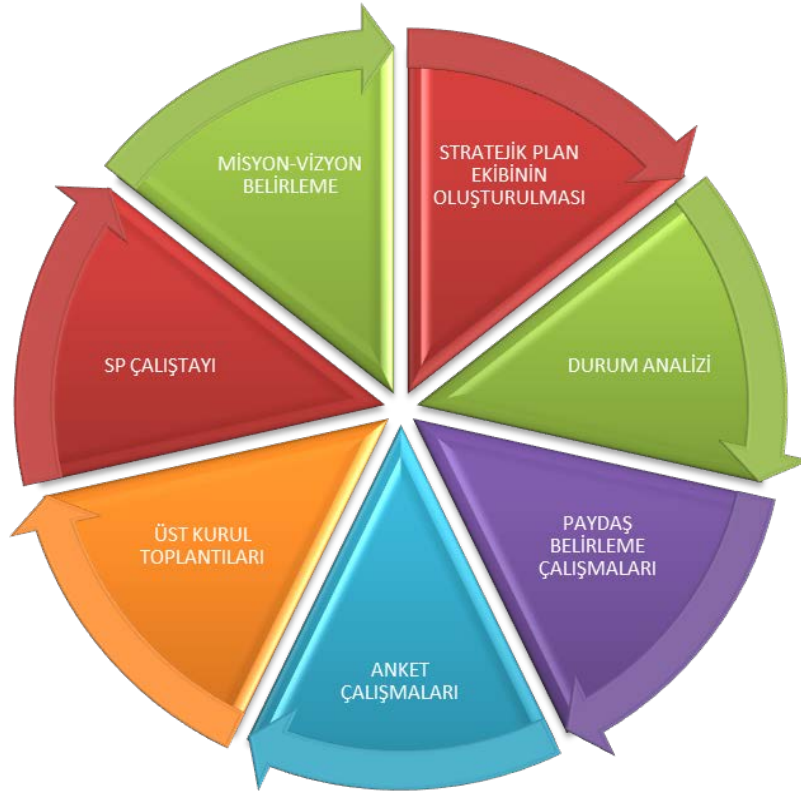
Ayrıca, stratejik planın uygunluğu için Stratejik Plan Üst Kurulu ile ayda bir toplantılar düzenlenerek üst kurula gerekli bilgiler verilmiştir. Strateji Planlama Üst Kurulu ilk toplantısını il millî eğitim müdürlüğümüzün başkanlığında Ekim 2014 tarihinde gerçekleştirmiştir.

5- Stratejik planlama koordinasyon ekibi koordinatörü başkanlığında 2015-2019 Stratejik Planında bulunan sorun/gelişim alanları, misyon ve vizyon belirleme, amaç ve hedefler, SWOT analizi, temel değerler gibi konularda ilçe millî eğitim müdürleri, il ve ilçe milli eğitim şube müdürleri, okul ve kurum yöneticilerinin katılımı ile Aralık ayı içerisinde İl Kültür ve Turizm Müdürlüğü salonunda Stratejik Plan Çalıştayını düzenlenmiştir.

## **B- STRATEJİK PLAN MODELİ**

İlin stratejik planı bakanlığın yayınlamış olduğu temel yapı çerçevesinde gerçekleşmiş ve bu yapı kapsamında hazırlanmıştır. Temel vizyon kapsamında belirtilen eğitim ve öğretime erişimin artırılması, eğitim ve öğretimde kalitenin artırılması ile eğitim ve öğretimde kapasitenin geliştirilmesi temaları üzerinden stratejik plan hazırlanmış ve buna göre hazırlık çalışmaları, paydaş görüşleri, kurul toplantıları, seminerler, çalıştaylar düzenlenmiştir. Stratejik plan temel yapısı, bakanlığın temel yapısı baz alınarak il planına uyarlanmıştır.

## BİTLİS İL MİLLİ EĞİTİM MÜDÜRLÜĞÜ STRATEJİK PLAN OLUŞUM ŞEMASI



## II. BÖLÜM

## DURUM ANALİZİ



## A. TARİHİ GELİŞİM

### BİTLİS'İN EĞİTİM TARİHİ

Medeniyet ve ilim şehri Bitlis, yüksek kayalık ve dağlarla çevrili, dar bir vadi üzerinde kurulmuştur. Binlerce yıllık bir geçmişe sahip olan şehir, Diyarbakır-Van yolu üzerinde bir konaklama ve geçit yeridir. Tarihin akışı içerisinde İdris-î Bitlisi, Şems-î Bitlisi, Şükrü-î Bitlisi, Müştak Baba, Şeref Han gibi pek çok devlet, siyaset, tarih ve ilim adamı yetiştirmiştir. Yavuz Sultan Selim döneminde dini ve müspet ilimlerin yapıldığı medreselerin var olduğu bir ilim şehridir. Osmanlının son dönemlerinde de Bitlis'e gelen Alman Wilhelm Köhler, Bitlis'te yetmiş okul ve dört medresenin olduğunu belirtmiştir.

### CUMHURİYET ÖNCESİ DÖNEM

Tanzimat Fermanı'nın ilanından sonra Bitlis, eğitim açısından zamanın modern eğitim kurumları olan mülkiye ve askeri rüştiye (ortaokul), askeri idadi (lise) , mektebi-i sultani (lise), ilk öğretmen okulu, her mahallede ilkokul ve azınlıklara ait lise, Amerikan Koleji, Amerikan Çocuk Yuvası, Alman Çocuk Yuvası gibi birçok eğitim kurumuna sahip önemli bir ildir. Cumhuriyet Dönemi'ne gelinceye kadar Muş, Siirt ve Bingöl'ün, Bitlis'e bağlı sancaklar olması da ilimizin bölgede önemli bir kültür merkezi olduğunu göstermektedir. Ancak I. Dünya Savaşı'nda (1914-1918) Bitlis'in Ruslar tarafından işgal edilmesi sonucu 70.000 civarında olan şehir nüfusu, 1917-1923 yılları arasında 4.000-5.000'e düşmüştür. Nüfusun savaş nedeniyle bu kadar düşüş göstermesi, Bitlis'in eğitim ve kültür bakımından da büyük bir gerileme içine girmesine neden olmuştur. Bu dönemde de Mektebi-i Sultani tam teşkilatlı olarak öğrenimine devam etmiştir. Bu mektebin müdürü aynı zamanda milli eğitim müdürlüğü görevini de yürütmektedir.

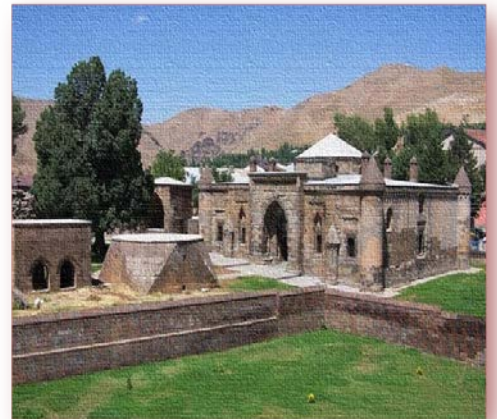


### CUMHURİYET DÖNEMİ

Cumhuriyetin ilanında, merkez ilçede iki, Tatvan, Ahlat ve Adilcevaz ilçe merkezlerinde birer ilkokul bulunmaktadır.

1926 yılında Mekteb-i Sultani'nin kapanması sonucu aynı yıl Bitlis Ortaokulu açılmıştır. 1928 yılında yani harf devriminin yapıldığı yıllarda, Bitlis merkezde iki ilkokul, biri o zamanki adıyla Numune Mektebi(Kazım Paşa İlkokulu), diğeri Kız Mektebi (Gazipaşa İlkokulu) vardır.

1929 yılında Bitlis merkezde 500'e yakın öğrenci ve 5 ilkokulun bulunduğunu görüyoruz. Bunun nedeni Bitlis'in 1929 yılında ilçe merkezi yapılarak Muş iline bağlı hale getirilmesidir. Altı



yıllık bu devrede Bitlis ilköğretimsiz kalmıştır. 25 Aralık 1935 tarihli kanun ile yeniden il haline getirilen Bitlis'te, bu tarihten itibaren bir yenileşme hareketi başlamıştır.

Bitlis'in il haline getirilmesinin meyveleri 1940 yıllarında görülmektedir. Buna göre 1935'te 11 olan okul sayısı, 1940–1941 yılları arasında 15'e yükselmiştir. Yine 1935'te 613 olan öğrenci sayısı, 1940–1941 yıllarında 1.126'ya yükselmiştir. Bu dönemin en önemli sorunu Bitlis'te henüz bir lisenin olmayışıdır. Bu yüzden gençlerin çoğu dışarıya gidip okumak zorunda kalmış, gidemeyenler ise ilköğretimden sonra okula devam edememiştir.

1941–1945 yılları, Bitlis'te eğitimin durakladığı dönemdir. Bu dönemde okullaşma oranında herhangi bir artış olmamıştır. Bunun nedeni, bu dönemde II. Dünya Savaşı'nın çıkmış olmasıdır. 1945–1950 yılları, Bitlis'te eğitim ve öğretim alanında gelişmenin sağlandığı dönemdir. Nitekim 1940–1945 arası 15 olan okul sayısı 99'a yükselmiştir. Bu dönemle ilgili olarak diğer önemli bir not da, Ahlat'ta bir ortaokul açılmasıdır. 1949 yılında ise Bitlis merkez için önemli sayılabilecek bir gelişme, Bitlis Erkek Sanat Enstitüsü'nün eğitim öğretime başlamasıdır.

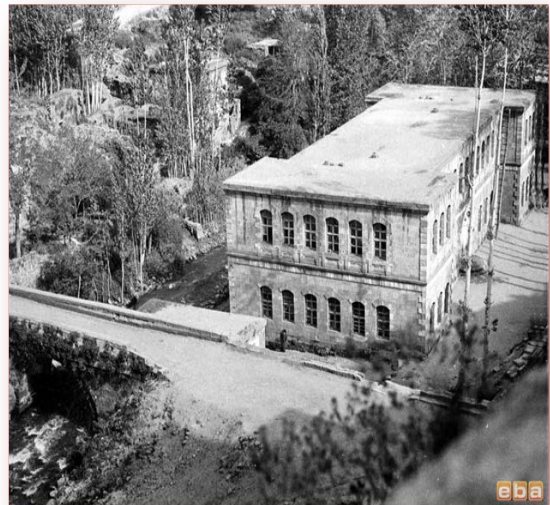
Bitlis'te, 1953–1954 Öğretim Yılında, Bitlis Lisesi eğitim-öğretim vermeye başlamıştır. Özellikle ilköğretimden sonra üst öğrenime devam edemeyen öğrencilerin eğitimlerine devam etmesi lisenin açılması ile sağlanmıştır. Bu dönemde, 1954 yılında Tatvan Ortaokulu ayrıca, yine Adilcevaz'da Adilcevaz Ortaokulu eğitim-öğretime başlamıştır.

1955-1960 yılları arasındaki dönemin özelliklerinden biri, yatılı bölge okullarının temellerinin atılması olmuştur. Eğitimde fırsat eşitliğine imkân veren milli eğitimin amaçlarının gerçekleşmesinde önemli bir paya sahip olan yatılı bölge okullarının önemi oldukça fazladır. Bu anlamda, ilk atılım 1957 yılında Tatvan Yatılı Bölge Okulu, 1958'de Ahlat Yatılı Bölge Okulu'nun yapımıyla gerçekleştirilmiştir.

1960–1970 yıllarında Bitlis'te, eğitim ve öğretim alanında kapsamlı çalışmalar yapıldığı görülmektedir. Bunlardan Bitlis Kız Sanat Enstitüsü 1961–1962, Bitlis İmam Hatip Okulu 1967–1968, Bitlis Öğretmen Okulu, Sağlık Koleji ve Tatvan Lisesi 1969–1970 Eğitim Öğretim Yılında açılmıştır. Yine aynı yıl Tatvan ve Adilcevaz'da Akşam Kız Sanat Okulları eğitim ve öğretime başlamıştır. 1966–1967 Öğretim Yılında Mutki'de ve Hizan'da birer ortaokul, 1970 yılında Ahlat Selçuklu Lisesi eğitim-öğretime başlamıştır. 1971–1972 yılında Mutki Yatılı Bölge Okulu faaliyete geçmiştir. Bu yıllar arasında Bitlis'te okulların açılmasının yanında diğer eğitim kurumlarında da çeşitli gelişmeler olmuştur.

1970–1980 yılları okul yapma çalışmalarının yoğun olduğu bir dönemdir. Bu dönemde genelde lise binaları ve yatılı bölge okulları, temel eğitim ikinci kademe okulları, halk eğitim merkezleri, kız meslek liseleri yapıldığını görüyoruz.

1980–1990 yılları arasında, Bitlis'te, eğitim öğretim faaliyetlerinin daha sistemli ve planlı yapıldığı görülmektedir. Fakat başta öğretmen ve dersane olmak üzere, eğitim öğretimle ilgili başlıca sorunlar devam etmiştir. 1980 yılında DPT tarafından yapılan araştırma, Bitlis'te bu yetersizliği gözler önüne sermiştir. Bu araştırmaya göre, eğitim seviyesi bakımından iller arasında son sıralarda yer aldığı görülmüştür.



Bu dönem içerisinde, 1987–1988 Eğitim Öğretim Yılında, Bitlis'te önemli bir gelişme de Van Yüzüncü Yıl Üniversitesi'ne bağlı Tatvan Meslek Yüksek Okulu'nun hizmete girmesidir. Daha sonra 1992–1993 Eğitim Öğretim Yılında Bitlis Meslek Yüksek Okulu ve Ahlat Meslek Yüksek Okulu, 1993–1994 Eğitim Öğretim Yılında Adilcevaz Meslek Yüksek Okulu ve 1997–1998 Eğitim Öğretim Yılında Bitlis Sağlık Yüksek Okulu'nun açılmasıyla Bitlis, yükseköğrenimle de tanışmaya başlamıştır.

2003 yılından sonra Bitlis'te, eğitim ve öğretim kurumlarının yapımı konusunda ciddi bir hareketliliğin olduğu görülür. Milli Eğitim Bakanlığının çabaları sonucu devlet yatırımları dışında özel sektörün eğitim alanındaki yatırımlarının Bitlis'e getirildiği görülmektedir. Ayrıca cumhuriyet tarihinden bu yana üniversitelileşme açısından Bitlis'in makûs tarihinin değiştiği görülmektedir. Böylece geçmişte üniversite düzeyinde eğitim veren kurumlara sahip olduğu, bu özelliği ile de tarihte bir kültür merkezi haline geldiği ve yetiştirdiği önemli şahsiyetlerle geçmişte söz sahibi olduğu günlere doğru önemli bir adım atılmıştır. Bitlis Eren Üniversitesi, yakın gelecekte yükseköğretimde bölgede sayılı kurumlar arasında yerini alarak Bitlis'e hak ettiği saygınlığı yeniden kazandıracaktır.

Eğitimde fiziki altyapı ve donanım alanında ortaya konulan çabanın, eğitim ve öğretim kalitesinin yükseltilmesi ve okullaşma oranının artırılması yönünde önemli katkılar sağladığı görülmüştür. Bunun neticesinde iller arası başarı sıralamasında LYS ve KPSS baz alındığında, Bitlis 2010 ve 2011 yıllarında LYS Türkçe-Sosyal puan türünde Türkiye birincisi olurken 2012 KPSS Genel Kültür ham puan ortalamasında ise Türkiye yedincisi olmuştur.

## **B. YASAL YÜKÜMLÜLÜKLER VE MEVZUAT ANALİZİ**

Bitlis İl Millî Eğitim Müdürlüğü'nün yasal yetki, görev ve sorumlulukları başta TC Anayasası olmak üzere 657 sayılı Devlet Memurları Kanunu; 1739 sayılı Millî Eğitim Temel Kanunu ,652 Sayılı KHK , 14/6/1973 tarihli ve 1739 sayılı Millî Eğitim Temel Kanunu ve 25/8/2011 tarihli ve 652 sayılı Millî Eğitim Bakanlığının Teşkilât ve Görevleri Hakkında Kanun Hükmünde Kararname hükümlerine dayanılarak hazırlanan Millî Eğitim Bakanlığı İl ve İlçe Millî Eğitim Müdürlükleri Yönetmeliği esaslarına göre belirlenmektedir. Anayasanın "Eğitim ve Öğrenim Hakkı ve Ödevi" başlıklı 42. maddesi ve 3797 sayılı Millî Eğitim Bakanlığının Teşkilat ve Görevleri hakkında Kanun'da Bakanlık teşkilatı "Atatürk ilke ve inkılaplarına, anayasada ifadesini bulan Atatürk milliyetçiliğine bağlı, Türk milletinin milli, ahlaki, manevi, tarihi ve kültürel değerlerini benimseyen, koruyan ve geliştiren, ailesini, vatanını, milletini seven ve daima yüceltmeye çalışan, insan haklarına ve anayasanın başlangıcındaki temel ilkelere dayanan demokratik, laik ve sosyal bir hukuk devleti olan, Türkiye Cumhuriyeti'ne karşı görev ve sorumluluklarını bilen ve bunları davranış haline getirmiş vatandaşlar olarak yetiştirmek üzere Bakanlığa bağlı her kademedeki öğretim kurumlarının öğretmen ve öğrencilerine ait bütün eğitim ve öğretim hizmetlerini planlamak, programlamak, yürütmek, takip ve denetim altında bulundurmak" ile sorumlu tutulmuştur. Bitlis İl Millî Eğitim Müdürlüğü bu sorumlulukları yerel ölçekte ilgili mevzuat hükümleri gereğince yerine getirmektedir. Müdürlüğümüzün görev ve sorumluluklarını belirten yasal yükümlülükler ve mevzuat analizi listesi ayrıntılı bir şekilde oluşturularak Durum Analizi Raporunda belirtilmiştir.



### C. FAALİYET ALANLARI İLE ÜRÜN VE HİZMETLER

İl Millî Eğitim Müdürlüğümüz tarafından yürütülen faaliyet alanları ile sunulan ürün ve hizmetler aşağıda belirtilmiş olup ayrıntılı bir şekilde Durum Analizi Raporunda belirtilmiştir.

- ✓ Temel Eğitim Hizmetleri ile ilgili iş ve işlemler
- ✓ Ortaöğretim Hizmetleri ile ilgili iş ve işlemler
- ✓ Mesleki ve Teknik Eğitim Hizmetleri ile ilgili iş ve işlemler
- ✓ Din Öğretimi Hizmetleri ile ilgili iş ve işlemler
- ✓ Özel Eğitim ve Rehberlik Hizmetleri ile ilgili iş ve işlemler
- ✓ Hayat Boyu Öğrenme Hizmetleri ile ilgili iş ve işlemler
- ✓ Özel Öğretim Kurumları Hizmetleri ile ilgili iş ve işlemler
- ✓ Bilgi İşlem ve Eğitim Teknolojileri Hizmetleri ile ilgili iş ve işlemler
- ✓ Strateji Geliştirme Hizmetleri ile ilgili iş ve işlemler
- ✓ Hukuk Hizmetleri ile ilgili iş ve işlemler
- ✓ İnsan Kaynakları Hizmetleri ile ilgili iş ve işlemler
- ✓ Destek Hizmetleri ile ilgili iş ve işlemler
- ✓ İnşaat ve Emlak Hizmetleri ile ilgili iş ve işlemler
- ✓ Özel Büro ile ilgili iş ve işlemler

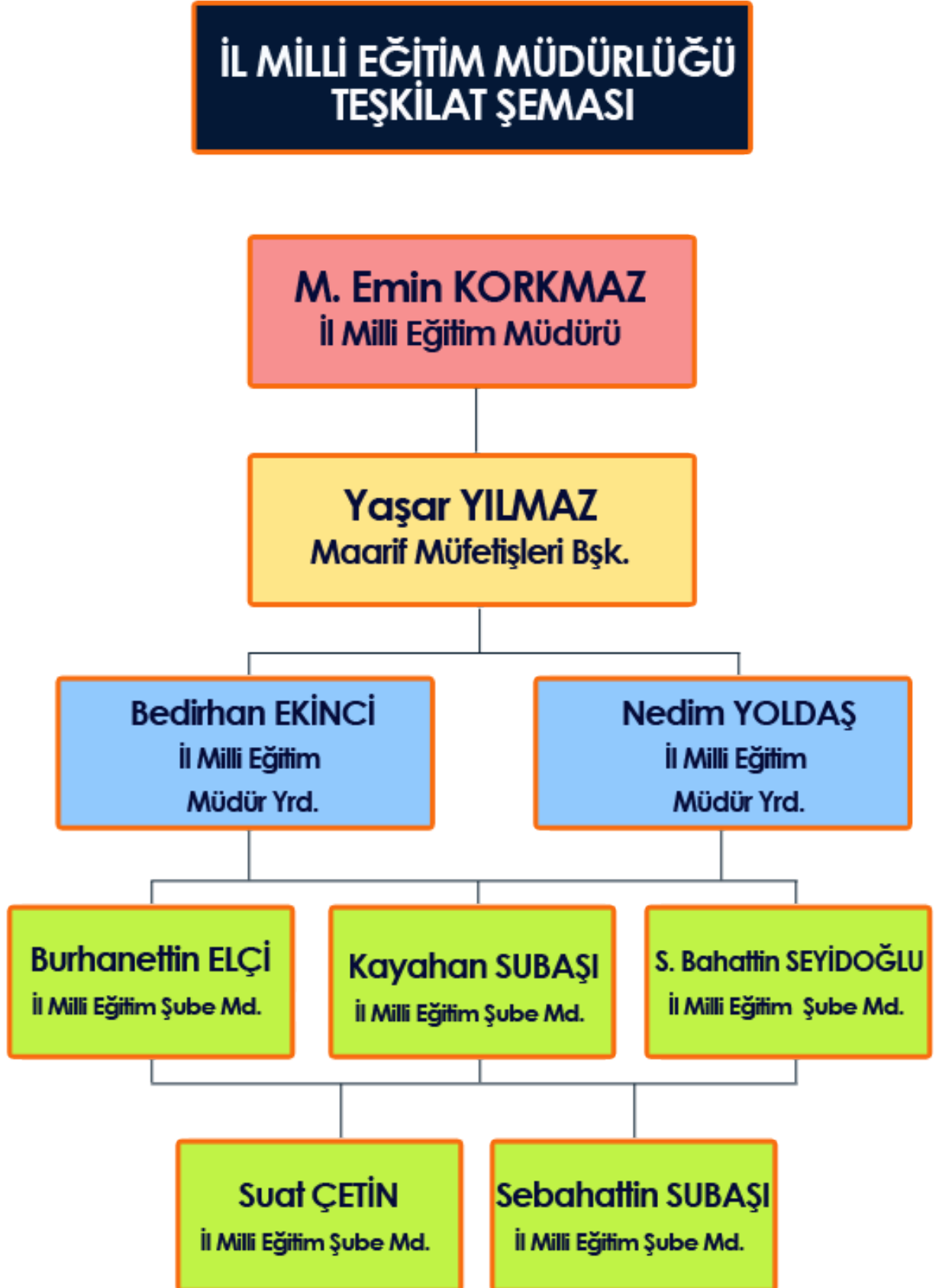
### D. PAYDAŞ ANALİZİ

Millî Eğitim Müdürlüğümüzün ürün hizmet ve faaliyet alanları göz önünde bulundurularak ilimizde bulunan ve kurumumuzu etkileyen iç ve dış paydaşlar belirlenmiştir. Paydaşların, kurumumuz hakkında görüş ve önerileri alınırken anket uygulaması, seminer, çalıştay ve toplantı gibi yöntemlerden faydalanılmıştır. Görüş alma aşamasında, paydaş derecelendirilmesi kapsamında paydaşa göre görüş alma yöntemleri ve sorumluları belirlenmiş, değerlendirme ve analizler buna göre yapılmıştır.

Millî Eğitim Müdürlüğümüz için belirlenmiş olan iç ve dış paydaşlar, paydaş analizi listesinde sınıflandırılmıştır. Bitlis Millî Eğitim Müdürlüğünün faaliyetlerini en fazla etkileyen kurum ve kişilerin tespit edilmesi amacıyla bir önceliklendirme çalışması yapılmıştır. Önceliklendirme çalışmasında etki önem matrisinden faydalanılmıştır. Bu çalışmayla, diğerlerine göre daha fazla odaklanılması gereken paydaşların belirlenmesi hedeflenmiştir. Değerlendirmeler sonucunda paydaş listesindeki paydaşlardan altmış iki (62) olarak belirlenen paydaşların sayısı, önceliklendirme sonucunda otuz dokuza (39) inmiştir. Kurumumuz hakkında öncelikli paydaşlarımızın ve 169 okuldaki yönetici ve ikişer öğretmen görüş ve değerlendirmeleri alınmıştır. Görüş ve öneriler neticesinde kurumumuzun değerlendirmesi yapılarak bunlar GZFT analizine, sorun alanlarına ve geleceğe yönelime kaynak teşkil etmiştir. Paydaş analizi ile ilgili tüm ayrıntılı veriler (paydaş listesi, öncelikli paydaş listesi, etki önem matrisi ...) Durum Analizi Raporunda bulunmaktadır.

## E- KURUM İÇİ VE DIŞI ANALİZ

## 1- Kurum İçi Analiz



## MEVCUT DURUM ANALİZİ

### a)Eğitim ve Öğretimde Erişim

2013-2014 Eğitim Öğretim Yılı okul öncesi çağ nüfusu öğrenci sayısı ve net okullaşma oranları incelendiğinde; 3-5 yaş grubu çağ nüfusu sayısının 24.147 olduğu, okula devam eden öğrencilerin sayısının 6003, net okullaşma oranının ise 24,70 olduğu görülmektedir. 4-5 yaş grubu çağ nüfusu sayısının 16.092 olduğu, okula devam eden öğrencilerin sayısının 5459, net okullaşma oranının ise 33,92 olduğu görülmektedir. 5 yaş grubu çağ nüfusunun ise 8001 olduğu, okula devam eden öğrencilerin sayısının 2575, net okullaşma oranının ise 32,18 olduğu görülmektedir.

2013-2014 Eğitim Öğretim Yılı ilkökul öğrencilerinin çağ nüfusu öğrenci sayısı, brüt ve net okullaşma oranları incelendiğinde; çağ nüfusu sayısının 32.029 olduğu, okula devam eden öğrencilerin sayısının 37.670, brüt okullaşma oranının ise % 117,61 olduğu görülmektedir. Yine çağ nüfusu öğrenci sayısının 37.670 olduğu, ilkökul öğrencilerinin net okullaşma oranı incelendiğinde okula devam eden öğrenci sayısının 31.951, net okullaşma oranının ise % 99,76 olduğu görülmektedir. 2013-2014 Eğitim Öğretim Yılında ilkökulda 4184 erkek, 3877 kız olmak üzere toplam 8061 öğrencinin 1. sınıfa kaydı gerçekleşmiştir.

2013-2014 Eğitim Öğretim Yılı ortaokul öğrencilerinin çağ nüfusu öğrenci sayısı, brüt ve net okullaşma oranları incelendiğinde; çağ nüfusu sayısının 33.686 olduğu, okula devam eden öğrencilerin sayısının 39.030, brüt okullaşma oranının ise % 115,86 olduğu görülmektedir. Yine çağ nüfusu öğrenci sayısının 33,686 olduğu ortaokul öğrencilerinin net okullaşma oranı incelendiğinde okula devam eden öğrenci sayısının 30.373, net okullaşma oranını ise % 90,17 olduğu görülmektedir.

2013-2014 Eğitim Öğretim Yılı imam hatip ortaokulu öğrencileri incelendiğinde; il genelinde 9 imam hatip ortaokulunda 127 öğrencinin, 5 imam hatip lisesi bünyesinde 383 öğrencinin toplamda ise 510 imam hatip ortaokulu öğrencisinin bulunduğu görülmektedir.

2013-2014 Eğitim Öğretim Yılı mesleki ve teknik ortaöğretim öğrencilerinin çağ nüfusu öğrenci sayısı, brüt ve net okullaşma oranları incelendiğinde; çağ nüfusu sayısının 33.099 olduğu, okula devam eden öğrencilerin sayısının 10.983, brüt okullaşma oranının ise % 33,18 olduğu görülmektedir. Yine çağ nüfusu öğrenci sayısının 33.099 olduğu mesleki ve teknik ortaöğretim öğrencilerinin net okullaşma oranı incelendiğinde okula devam eden öğrenci sayısının 8.820, net okullaşma oranını ise % 26,64 olduğu görülmektedir.

2013-2014 Eğitim Öğretim Yılı genel ortaöğretim öğrencilerinin çağ nüfusu öğrenci sayısı, brüt ve net okullaşma oranları incelendiğinde; çağ nüfusu sayısının 33.099 olduğu, okula devam eden öğrencilerin sayısının 17.591, brüt okullaşma oranının ise % 44,53 olduğu görülmektedir. Yine çağ nüfusu öğrenci sayısının 33.099 olduğu genel ortaöğretim öğrencilerinin net okullaşma oranı incelendiğinde okula devam eden öğrenci sayısının 8.724, net okullaşma oranını ise % 26,50 olduğu görülmektedir.

2014-2015 Eğitim Öğretim Yılı imam hatip lisesi bünyesindeki ortaöğretim öğrencileri incelendiğinde, il genelinde 10 imam hatip lisesinde 4490 öğrencinin bulunduğu görülmektedir.

Sonuç olarak 2013-2014 Eğitim Öğretim Yılı ortaöğretim öğrencilerinin çağ nüfusu öğrenci sayısı, brüt ve net okullaşma oranları incelendiğinde; çağ nüfusu sayısının 33.099 olduğu, okula devam eden öğrencilerin sayısının 25.723,brüt okullaşma oranının ise % 77,72 olduğu görülmektedir. Yine çağ nüfusu öğrenci sayısının 33.099 olduğu ortaöğretim öğrencilerinin net okullaşma oranı incelendiğinde okula devam eden öğrenci sayısının 17.591, net okullaşma oranını ise % 53,15 olduğu görülmektedir.

İlimizin ortaöğretimden yükseköğretime geçiş oranlarına baktığımızda 2013-2014 Eğitim Öğretim Yılında bu oranın % 36,85 olduğu görülmektedir.

Halk eğitim merkezlerimizce 2013-2014 Eğitim Öğretim Yılında çeşitli alanlarda açılan kurslar incelendiğinde mesleki ve teknik alanlarda 383 kurs, sosyal ve kültürel alanlarda 888, okuma-yazma

alanlarında 113 kurs olmak üzere toplamda 1384 kurs açıldığı görülmektedir. Mesleki eğitim merkezlerimizce 2013-2014 Eğitim Öğretim Yılında çeşitli alanlarda açılan kurslar incelendiğinde 31 kalfalık, 54 ustalık, 15 usta öğreticilik, 9 iş yeri açma belgesi olmak üzere toplam 89 belge düzenlendiği görülmektedir.

Hayat Boyu Öğrenme kapsamında açık öğretim lisesi istatistikleri incelendiğinde; 2014-2015 Eğitim Öğretim Yılı 1. döneminde, 5944 aktif, 1132 donuk olmak üzere toplamda 7776 açık öğretim lisesi öğrencisi olduğu ve bu sayının genel nüfusun % 1,81'ini oluşturduğu görülmektedir. Aktif olan 5944 öğrenciden 3677'sinin erkek, 2267'sinin ise kız öğrencilerden oluştuğu görülmektedir.

İlimizin 2013-2014 Eğitim Öğretim Yılı özel eğitime ihtiyacı olan öğrencilerin erişime katılımı incelendiğinde ilkokullarda özel eğitime ihtiyacı olan tüm öğrenci sayısının 445 olduğu ve bu öğrencilerden 409'unun özel eğitimden faydalandığı ve faydalanma oranının % 92 olduğu görülmektedir. Ortaokullarda özel eğitime ihtiyacı olan tüm öğrenci sayısının 252 olduğu ve bu öğrencilerden 232'sinin özel eğitimden faydalandığı ve faydalanma oranının % 92 olduğu görülmektedir. Ortaöğretimde özel eğitime ihtiyacı olan tüm öğrenci sayısının 115 olduğu ve bu öğrencilerden 98'inin özel eğitimden faydalandığı ve faydalanma oranının % 85 olduğu görülmektedir. Genel itibari ile özel eğitime ihtiyacı olan 812 öğrenciden 739'unun özel eğitimden faydalandığı, faydalanma oranının % 91 olduğu görülmektedir.

KEP( Özellikle Kız Çocuklarının Okullaşma Oranının Artırılması Projesi) kapsamında yapılan alan araştırması sonucunda okula gelemeyen veya eğitimine devam edemeyen kız çocuklarıyla ilgili tespit çalışmaları yapılarak 300'e yakın aile ziyaret edilip bu 300 aileden 83 aile ikna edilerek kız çocukları eğitime kazandırılmıştır. Bunun dışında örgün eğitime devam edemeyen 123 kız öğrenci ise açık öğretim lisesine kaydı gerçekleştirilmiştir.

2013-2014 Eğitim Öğretim Yılında ilimizde özel okul ana sınıfı sayısı 2 olup 52 öğrenci bulunmaktadır. 2014-2015 Eğitim Öğretim Yılında ilimizde özel ilkokul sayısı 2 olup 150 öğrenci bulunmaktadır. 2014-2015 Eğitim Öğretim Yılında ilimizde özel ortaokul sayısı 1 olup 153 öğrenci bulunmaktadır. 2014-2015 Eğitim Öğretim Yılında ilimizde özel ortaokul sayısı 1 olup 72 öğrenci bulunmaktadır.

## **b)Eğitim ve Öğretimde Kalitenin Arttırılması**

Bakanlığımız ve Sağlık Bakanlığı arasında imzalanan protokoller gereği İl Sağlık Müdürlüğü tarafından okullarımızda ağız ve diş sağlığı ile genel sağlık konularında genel taramalar gerçekleştirilmiş olup bu anlamda eğitici seminerler düzenlenip koruyucu sağlık tedbirleri uygulanmıştır.

İlimiz erken çocukluk eğitimi incelendiğinde 3-5 yaş gurubu okul öncesi eğitim alan öğrencilerin çağ nüfusuna oranının % 24,70, 4-5 yaş gurubu okul öncesi eğitim alan öğrencilerin çağ nüfusuna oranının % 33,92, 5 yaş grubu okul öncesi eğitim alan öğrencilerin çağ nüfusuna oranının % 32,18 olduğu görülmektedir.2014-2015 Eğitim Öğretim Yılı verilerine göre ilimizde bulunan 460 ilkokuldan 214'ünde birleştirilmiş sınıf uygulaması yapılmaktadır. 460 ilkokulun bünyesinde 206 adet ana sınıfı bulunmaktadır. Ayrıca 2 ana sınıfı da ortaöğretim okulu bünyesinde bulunmaktadır. İlimizde bağımsız anaokulu kapsamında toplam 23 anaokulu bulunmaktadır. Anaokullarımızda derslik başına düşen öğrenci sayısı 19 olurken, ana sınıflarımızda bu sayının 20 olduğu görülmektedir. Derslik başına düşen öğrenci sayısı ilkokullarda 17, ortaokullarda 38, ortaöğretimde ise bu sayının 30 olduğu görülmektedir. 2013-2014 yılı yurt ve pansiyon bilgileri incelendiğinde ilimizde toplam 20 adet yatılı bölge ortaokulu bulunmaktadır. Bu okullarımızdan 6 okulumuz kapasite üstü çalışmaktadır. Ayrıca ortaöğretim okullarımıza bağlı 30 adet öğrenci yurdumuz bulunmaktadır. Bu yurtlarda kapasite üstü barınan öğrenci bulunmamaktadır.

İlimizde merkez ve Tatvan ilçesi olmak üzere iki Rehberlik ve Araştırma Merkezi bulunmaktadır. 2013-2014 Eğitim Öğretim Yılında bu merkezlerce 1668 birey incelemeye alınmış olup bireysel, grup veya destek eğitim yönlendirmelerinde bulunulmuştur. Ayrıca il merkezinde bulunan Bilim Sanat Merkezi'nde çevre ilçelerden gelen öğrencilerle birlikte 2014-2015 Eğitim Öğretim Yılında genel zihinsel yetenek, resim ve müzik alanlarında toplam 54 öğrenciye eğitim verilmektedir. Mesleki ve teknik eğitim kapsamında sosyal ortaklar ile 2012-2013 Eğitim Öğretim Yılında 3, 2013-2014 Eğitim Öğretim Yılında ise 4 iş birliği /protokol gerçekleştirilmiştir.

Alanında istihdam edilen mesleki teknik eğitim mezunu öğrencilerin toplam MTE öğrencisine oranı 2013-2014 Eğitim Öğretim Yılında % 9,18 olarak gerçekleşmiştir. Beceri eğitimi yaptığı işletmede istihdam edilen öğrencilerin toplam MTE öğrencisine oranı 2013-2014 Eğitim Öğretim Yılında % 14,34 olarak gerçekleşmiştir.

Mesleki rehberlik kapsamında ilimiz maarif müfettişlerince öğretmen ve diğer personele yönelik 2012-2013 Eğitim Öğretim Yılında 20, 2013-2014 Eğitim Öğretim Yılında ise 12 seminer düzenlenmiştir. DYNED yabancı dil uygulamalarına yönelik 2012-2013, 2013-2014 Eğitim Öğretim Yılında ilimizde çalışma yapılmamış olup 2014-2015 Eğitim Öğretim Yılında 140 okulumuzda DYNED yabancı dil uygulaması başlatılmıştır.2013-2014 Eğitim Öğretim Yılında ilimizde 5 uluslararası proje, 4 uluslararası program ve 12 uluslararası hareketlilik gerçekleştirilmiştir. Uluslararası hareketlilik programlarına ve projelerine katılan öğrenci sayısı ise 130 olarak gerçekleşmiştir.

### **c)Kurumsal Kapasitenin Geliştirilmesi**

İl milli eğitim müdürlüğümüz ve ilçe milli eğitim müdürlüklerimizin personel durumları incelendiğinde 1 il milli eğitim müdürü, 6 ilçe milli eğitim müdürü, 1 maarif müfettişleri başkanı, 1 maarif müfettişleri başkan yardımcısı, 2 il milli eğitim müdür yardımcısı, 5 şube müdürü, 14 ilçe milli eğitim şube müdürü, 2 maarif müfettişi bulunmaktadır. Ocak 2015 tarihi itibari ile ilimiz okul ve kurumlarımızda müdür, müdür başyardımcısı ve müdür yardımcısı statüsünde toplam 483 yönetici görev yapmakta olup 353 yönetici normu boş bulunmaktadır.2014-2015 Eğitim Öğretim Yılı başında toplam 5710 öğretmen norm sayısının 4542'si kadrolu, 838'i sözleşmeli öğretmen olarak görev yapmakta olup toplam 1168 öğretmene ihtiyaç duyulmaktadır.

2014-2015 Eğitim Öğretim Yılı öğretmen normu dışında diğer personelin durumu incelendiğinde; genel idare hizmetleri, teknik hizmetler sınıfı, sağlık hizmetleri sınıfı, yardımcı hizmetler sınıfı, geçici personel, sürekli işçi, hizmet satın alma yolu vb. statülerde toplam 838 kişi çalışmakta olup belirli periyotlarda İş Kurumu Müdürlüğü ile yapılan protokoller ile 'Toplum Yararına Çalışma Programı' kapsamında okullarımızın yardımcı hizmetler sınıfı personeli ihtiyacının büyük bir kısmı karşılanmaktadır. Bitlis ili genel personel eğitim düzeyine bakıldığında 299 kişinin yüksek lisans, 4708 kişinin lisans, 187 kişinin ön lisans, 311 kişinin ortaöğretim, 295 kişinin de ilköğretim eğitimini tamamladığı görülmektedir.2013-2014 Eğitim Öğretim Yılında ilimizde bulunan öğretmenlere yönelik 106 hizmet içi eğitim faaliyeti düzenlenmiş olup bu hizmet içi eğitim faaliyetlerine toplam 1811 öğretmen katılmıştır. Hizmet içi eğitim faaliyetlerine katılan öğretmenlerin sayısının genel öğretmen sayısına oranı %37,52'dir.

2014-2015 Eğitim Öğretim Yılı verilerine göre ilimizde bulunan 460 ilkokuldan 214'ünde birleştirilmiş sınıf uygulaması yapılmaktadır. 460 ilkokulun bünyesinde 206 adet ana sınıfı bulunmaktadır. Ayrıca 2 ana sınıfı da ortaöğretim okulu bünyesinde bulunmaktadır. İlimizde bağımsız anaokulu kapsamında toplam 23 anaokulu bulunmaktadır. İlkokullarımızın 70'i şehirde, 390'ı ise köyde bulunmaktadır. 460 ilkokulumuzda 2014-2015 Eğitim Öğretim Yılında toplam 2145 adet derslik bulunmaktadır. 2013-2014 yılı yurt ve pansiyon bilgileri incelendiğinde ilimizde toplam 20 adet yatılı bölge ortaokulu bulunmaktadır. Ayrıca ortaöğretim okullarımıza bağlı 30 adet öğrenci yurdumuz

bulunmaktadır. 2014-2015 Eğitim Öğretim Yılında 75 şehirde, 87'si köyde olmak üzere toplam 162 ortaokul bulunmaktadır. Bu ortaokullarımızda toplam 862 derslik bulunmaktadır. Din öğretimine bağlı imam hatip ortaokullarımızda toplam 33 derslik bulunmaktadır. 2014-2015 Eğitim Öğretim Yılı 50 resmi ortaöğretim kurumlarımızda toplam 643 dersliğimiz bulunmaktadır.

İlimizde yıllara göre derslik sayısı incelendiğinde ilkokul-ortaokullarımızda 2011-2012 yılında 2596, 2012-2013 yılında 2697, 2013-2014 yılında ise 2803 derslik, ortaöğretim okullarımızda ise 2011-2012 yılında 550, 2012-2013 yılında 562, 2013-2014 yılında ise 658 derslik bulunduğu görülmektedir. Ayrıca 2012 yılında hayırseverlerimizce 16, 2013 yılında ise 20 derslik yapılmıştır.

2012-2013 Eğitim Öğretim Yılında 2, 2013-2014 Eğitim Öğretim Yılında 4 okulumuza deprem güçlendirme çalışması yapılmıştır.2013-2014 Eğitim Öğretim Yılında okul ve kurumlarımıza 5 adet çok amaçlı salon yapılmıştır.2012-2013 Eğitim Öğretim Yılında ilkokul ve ortaokullarımızda toplam 3006 olan bilgisayarın 2245'i eğitim amaçlı kullanılmakta, 2013-2014 yılında 3060 olan bilgisayarın 2309'u eğitim amaçlı kullanılmaktadır. Ortaöğretim kurumlarımızda 2012-2013 Eğitim Öğretim Yılında toplam 927 bilgisayarın 686'sı eğitim amaçlı kullanılırken 2013-2014 yılında 1125 bilgisayarın 820'si eğitim amaçlı kullanılmaktadır.

İlimizde 2012-2013 Eğitim Öğretim Yılında 152, 2013-2014 Eğitim Öğretim Yılında ise 138 okulumuzda ikili eğitim yapılmaktadır. Spor salonu olan okullarımıza baktığımızda 2012-2013 Eğitim Öğretim Yılında 28 iken bu sayı 2013-2014 Eğitim Öğretim Yılında 33'e çıkmıştır. 2012-2013 Eğitim Öğretim Yılında 98 okulumuzda kütüphane bulunurken 2013-2014 Eğitim Öğretim Yılında bu sayının 103 olduğu görülmektedir. İlimizde 910 eğitim öğretim kurumumuzda internet bağlantısı mevcut olup internet bağlantısı bulunmayan okul veya kurumumuz bulunmamaktadır.

2012 yılında merkezde 16 derslikli Ziya Eren Spor Lisesi, 2013 yılında ise Güroymak ilçesinde 10 derslikli Selahattin-Rahime DUR İmam Hatip Lisesi ve 10 derslikli Ahmet Mücteba Albayrak İlkokulu hayırseverlerce yapılmıştır.

Fatih Projesi kapsamında 2013-2014 Eğitim Öğretim Yılında 19, 2013-2014 Eğitim Öğretim Yılında ise 19 okulumuzun donatımı gerçekleştirilmiştir. Bu kapsamda 2013-2014 Eğitim Öğretim Yılında 402 akıllı tahta, 2946 tablet, 111 yazıcı-fotokopi makinesi dağıtım ve kurulumu yapılmıştır. Okul ve kurum yöneticilerimizin yönetsel yeterlilikleri ve doğal olarak kurumsal yapının iyileştirilmesi amacıyla 2012-2013 yılında 15, 2013-2014 yılında ise çeşitli alanlarda seminer verilmiştir.

2012-2013 Eğitim Öğretim Yılında 241, 2013-2014 Eğitim Öğretim Yılında ise 103 okul ve kurumumuzda rehberlik ve denetim faaliyeti düzenlenmiş olup bu rehberlik ve denetim faaliyetleri sonucunda ilk yıl 50, ikinci yıl ise 30 okul ve kurumumuzun iyileştirilmesi gerçekleştirilmiştir.2013-2014 Eğitim Öğretim Yılında il milli eğitim müdürlüğü tarafından DYS (Doküman Yönetim Sistemi) kullanılmaya başlanmıştır.

İl Milli Eğitim Müdürlüğümüzün mevcut durumunu belirten tablolar Durum Analizi Raporu bölümünde geniş bir şekilde belirtilmiştir.

Bitlis İl Millî Eğitim Müdürlüğüne ait istatistiksel veriler; müdürlüğümüz istatistik birimi, MEBBİS sorgu modülü, e-okul yönetim bilgi sistemi, TÜİK ve MEB Milli Eğitim İstatistikleri kitabından yararlanılarak tablo hâline getirilmiştir.

<b>TOPLAM OKUL KURUM SAYISI</b>	
<b>TEMEL EĞİTİM GENEL MÜDÜRLÜĞÜNE BAĞLI OKULLAR</b>	<b>629</b>
Bağımsız Anaokulu	23
İlkokul	460
Ortaokul	126
Yatılı Bölge Okulu	20
<b>ORTAÖĞRETİM GENEL MÜDÜRLÜĞÜNE BAĞLI OKULLAR</b>	<b>21</b>
Anadolu Lisesi	18
Fen Lisesi	1
Sosyal Bilimler Lisesi	1
Spor Lisesi	1
<b>MESLEKİ VE TEKNİK EĞİTİM GENEL MÜDÜRLÜĞÜNE BAĞLI OKULLAR</b>	<b>19</b>
Mesleki ve Teknik Anadolu Lisesi	19
<b>DİN ÖĞRETİMİ GENEL MÜDÜRLÜĞÜNE BAĞLI OKULLAR</b>	<b>24</b>
İmam Hatip Ortaokulu	14
İmam Hatip Lisesi	10
<b>ÖZEL EĞİTİM VE REHBERLİK HİZMETLERİ GENEL MÜDÜRLÜĞÜNE BAĞLI OKULLAR</b>	<b>5</b>
Bilim ve Sanat Merkezi	1
Rehberlik ve Araştırma Merkezi	2
Özel Eğitim Uygulama Merkezi	2
<b>HAYAT BOYU ÖĞRENME GENEL MÜDÜRLÜĞÜNE BAĞLI KURUMLAR</b>	<b>8</b>
Halk Eğitim Merkezi	7
Mesleki Eğitim Merkezi	1
<b>DESTEK HİZMETLERİ GENEL MÜDÜRLÜĞÜNE BAĞLI KURUMLAR</b>	<b>7</b>
Öğretmenevi ve Akşam Sanat Okulu	7
<b>ÖZEL ÖĞRETİM KURUMLARI GENEL MÜDÜRLÜĞÜNE BAĞLI OKUL VE KURUMLAR</b>	<b>46</b>
Anaokulu	0
İlkokul	2
Ortaokul	1
Lise	1
Özel Eğitim ve Rehabilitasyon Merkezi	10
Dershaneler	9
Motorlu Taşıt Sürücü Kursu	10
Özel Öğrenci Yurdu	13

YÖNETİCİ SAYILARI					
YÖNETİM KADROSU		MÜDÜR	MÜDÜR BAŞYARDIMCISI	MÜDÜR YARDIMCISI	TOPLAM
MERKEZ	NORM	66	16	102	184
	MEVCUT	51	15	54	120
	İHTİYAÇ	15	1	48	64
ADILCEVAZ	NORM	38	5	55	98
	MEVCUT	22	5	25	52
	İHTİYAÇ	16	0	30	46
AHLAT	NORM	33	5	54	92
	MEVCUT	25	4	33	62
	İHTİYAÇ	8	1	21	30
GÜROYMAK	NORM	49	5	65	119
	MEVCUT	23	4	23	50
	İHTİYAÇ	26	1	42	69
HİZAN	NORM	27	8	45	80
	MEVCUT	15	5	20	40
	İHTİYAÇ	12	3	25	40
MUTKİ	NORM	38	7	51	96
	MEVCUT	8	3	4	15
	İHTİYAÇ	30	4	47	81
TATVAN	NORM	62	5	100	167
	MEVCUT	50	7	87	144
	İHTİYAÇ	12	-2	13	23
TOPLAM	NORM	313	51	472	836
	MEVCUT	194	43	246	483
	İHTİYAÇ	119	8	226	353



## 2014-2015 EĞİTİM ÖĞRETİM YILI ÖĞRETMEN SAYISI

İLÇELER	NORM KADRO	MEVCUT KADROLU ÖĞRETMEN SAYISI	TOPLAM İHTİYAÇ	EK DERS ÜCRET KARŞILIĞI GÖREVLENDİRİLME SAYISI	VEKİL ÖĞRETMEN
MERKEZ	1220	1043	177	92	-
ADİLCEVAZ	550	421	129	82	-
AHLAT	634	512	122	67	-
GÜROYMAK	846	602	244	179	-
HIZAN	592	410	182	157	-
MUTKİ	548	387	161	151	-
TATVAN	1320	1167	153	110	-
<b>TOPLAM</b>	<b>5710</b>	<b>4542</b>	<b>1168</b>	<b>838</b>	<b>-</b>

## İL GENELİ MEVCUT PERSONEL DURUMU

S. NO	İLÇESİ	GENEL İDARE HİZMETLERİ	TEKNİK HİZMETLER SINIFI	SAĞLIK HİZMETLERİ SINIFI	YARDIMCI HİZMETLER SINIFI	GEÇİCİ PERSONEL (657 4/C)	SÜREKLİ İŞÇİ	HİZMET SATIN ALIM YOLUYLA ÇALIŞTIRILAN PERSONEL SAYISI	EK DERS ÜCRET KARŞILIĞI GÖREVLİ ÖĞRETMEN
1	MERKEZ	83	20	1	85	88	222	106	92
2	ADİLCEVAZ	21	2	0	21	0	0	50	82
3	AHLAT	28	0	0	24	0	0	40	67
4	GÜROYMAK	22	0	0	25	0	0	40	179
5	HIZAN	20	1	1	26	0	0	70	157
6	MUTKİ	9	1	2	26	0	0	62	151
7	TATVAN	49	4	1	36	0	0	47	110
<b>GENEL TOPLAM</b>		<b>232</b>	<b>28</b>	<b>5</b>	<b>243</b>	<b>88</b>	<b>222</b>	<b>415</b>	<b>838</b>

2014-2015 EĞİTİM ÖĞRETİM YILI İL GENELİ ÖĞRENCİ SAYILARI					
SIRA NO	İLÇESİ	OKUL ÖNCESİ	İLKOKUL - ORTAOKUL	ORTAÖĞRETİM	TOPLAM
1	MERKEZ	1183	11377	5843	18403
2	ADİLCEVAZ	684	6343	1686	8713
3	AHLAT	661	7605	1939	10205
4	GÜROYMAK	1478	10751	2062	14291
5	HİZAN	361	8204	1403	9968
6	MUTKİ	455	7907	1094	9456
7	TATVAN	1487	15938	5185	22610
<b>GENEL TOPLAM</b>		<b>6309</b>	<b>68125</b>	<b>19212</b>	<b>93646</b>

2013-2014 EĞİTİM ÖĞRETİM YILI ÖRGÜN EĞİTİM ÖĞRENCİ SAYISI VE NET OKULLAŞMA ORANI			
ÖĞRETİM KADEMESİ	ÇAĞ NÜFUSU	ÖĞRENCİ SAYISI	OKULLAŞMA ORANI(%)
OKUL ÖNCESİ	24147	6003	24,86
İLKOKUL	32029	31951	99,76
ORTAOKUL	33686	30373	90,17
ORTAÖĞRETİM	33099	17591	53,15
GENEL ORTAÖĞRETİM	33099	8773	26,5
MESLEKİ ORTAÖĞRETİM	33099	8813	26,64

YILLARA BAZINDA DERSLİK SAYISI			
ÖĞRETİM YILLARI	OKUL ÖNCESİ DERSLİK	İLKOKUL-ORTAOKUL DERSLİK	ORTAÖĞRETİM DERSLİK
2011-2012	314	2596	550
2012-2013	262	2697	562
2013-2014	291	2803	658

**OKUL ÖNCESİ EĞİTİMDE  
ÇAĞ NÜFUSU ÖĞRENCİ SAYISI VE NET OKULLAŞMA ORANLARI**

ÖĞRETİM YILI	ÇAĞ NÜFUSU (3-5 YAŞ GRUBU)			ÖĞRENCİ SAYISI			OKULLAŞMA ORANI %		
	ERKEK	KIZ	TOPLAM	ERKEK	KIZ	TOPLAM	ERKEK	KIZ	TOPLAM
	2011-2012	12921	12025	24946	3841	3421	7262	29,8	28,53
2012-2013	11505	10934	22439	3345	3022	6367	29,07	27,64	28,37
2013-2014	12437	11710	24147	3122	2881	6003	24,93	24,45	24,7

**OKUL ÖNCESİ EĞİTİMDE  
ÇAĞ NÜFUSU, ÖĞRENCİ SAYISI VE NET OKULLAŞMA ORANLARI**

ÖĞRETİM YILI	ÇAĞ NÜFUSU (4-5YAŞ GRUBU)			ÖĞRENCİ SAYISI			OKULLAŞMA ORANI %		
	ERKEK	KIZ	TOPLAM	ERKEK	KIZ	TOPLAM	ERKEK	KIZ	TOPLAM
	2011-2012	8753	8037	16790	3733	3308	7041	42,76	41,28
2012-2013	7285	6939	14224	3081	2759	5840	42,29	39,76	41,06
2013-2014	8244	7848	16092	2854	2605	5459	34,61	33,19	33,92

**OKUL ÖNCESİ EĞİTİMDE  
ÇAĞ NÜFUSU, ÖĞRENCİ SAYISI VE NET OKULLAŞMA ORANLARI**

ÖĞRETİM YILI	ÇAĞ NÜFUSU (5 YAŞ GRUBU)			ÖĞRENCİ SAYISI			OKULLAŞMA ORANI %		
	ERKEK	KIZ	TOPLAM	ERKEK	KIZ	TOPLAM	ERKEK	KIZ	TOPLAM
	2011-2012	4385	3925	8310	2889	2548	5437	66,09	65,07
2012-2013	3116	2962	6078	1826	1639	3465	58,59	55,32	57,04
2013-2014	4093	3908	8001	1368	1207	2575	33,42	30,89	32,18

## İLKOKULDA ÇAĞ NÜFUSU, ÖĞRENCİ SAYISI VE NET OKULLAŞMA ORANLARI

ÖĞRETİM YILI	ÇAĞ NÜFUSU			ÖĞRENCİ SAYISI			OKULLAŞMA ORANI %		
	ERKEK	KIZ	TOPLAM	ERKEK	KIZ	TOPLAM	ERKEK	KIZ	TOPLAM
2012-2013	17903	16702	34605	17756	16441	34197	99,18	98,44	98,82
2013-2014	16591	15438	32029	16568	15383	31951	99,86	99,64	99,76

## BİRLEŞTİRİLMİŞ SINIF UYGULAMASINA GÖRE İLKOKUL DURUMU

İLKOKUL SAYISI	BİRLEŞTİRİLMİŞ SINIF UYGULAMASI YAPAN İLKOKUL SAYISI	BİRLEŞTİRİLMİŞ SINIF UYGULAMASI YAPMAYAN İLKOKUL SAYISI
460	214	246

## ORTAOKULDA ÇAĞ NÜFUSU, ÖĞRENCİ SAYISI VE NET OKULLAŞMA ORANLARI

ÖĞRETİM YILI	ÇAĞ NÜFUSU			ÖĞRENCİ SAYISI			OKULLAŞMA ORANI %		
	ERKEK	KIZ	TOPLAM	ERKEK	KIZ	TOPLAM	ERKEK	KIZ	TOPLAM
2012-2013	17933	17057	34990	15708	14617	30325	87,59	85,70	86,67
2013-2014	17327	16359	33686	15718	14655	30373	90,71	89,58	90,17

MERKEZ VE İLÇELERE BAĞLI YATILI BÖLGE ORTAOKULLARIN KAPASİTE, YATILI ÖĞRENCİ VE TOPLAM ÖĞRENCİ SAYILARI (2013-2014)													
İLÇE	KURUM ADI	KAPASİTE	YATILI ÖĞRENCİ SAYISI			BOŞ KAPASİTE	KAPASİTE ÜSTÜ	GÜNDÜZLÜ ÖĞRENCİ SAYISI			TOPLAM ÖĞRENCİ SAYILARI		
			ERKEK	KIZ	TOPLAM			ERKEK	KIZ	TOPLAM	ERKEK	KIZ	TOPLAM
			MERKEZ	Merkez YBO	420			183	95	278	142	0	44
Bölükyazı Tek. Edip Saf. Gayd. YBO	288	153		153	306	0	18	3	16	19	156	169	325
Narlıdere YBO	200	174		0	174	26	0	1	145	146	175	145	320
Yolalan Şeh. Jan. Üst Çvş. Kaan Şen YBO	520	262		235	497	23	0	11	3	14	273	238	511
ADILCEVAZ	Cumhuriyet YBO	500	124	109	233	267	0	100	121	221	224	230	454
AHLAT	Şehit Sümmani YBO	300	107	96	203	97	0	88	64	152	195	160	355
	Ahlat YBO	520	163	133	296	224	0	0	0	0	163	133	296
	Ovakışla İMKB YBO	300	120	118	238	62	0	47	46	93	167	164	331
GÜROYMAK	Gölbaşı Cumhuriyet YBO	200	0	307	307	0	107	274	246	520	274	553	827
	Güroymak YBO	470	381	0	381	89	0	81	65	146	462	65	527
HIZAN	Karasu YBO	300	320	0	320	0	20	0	0	0	320	0	320
	Sağınlı Kamran İnan YBO	187	251	0	251	0	64	15	17	32	266	17	283
	Hizan YBO	650	585	0	585	65	0	0	0	0	585	0	585
	75. Yıl A. İnan Gaydalı YBO	720	0	1049	1049	0	329	50	4	54	50	1053	1103
MUTKI	Erler YBO	300	168	135	303	0	3	25	40	65	193	175	368
	Kavakbaşı YBO	300	123	113	236	64	0	150	137	287	273	250	523
	Mutki YBO	520	476	449	925	0	405	1	2	3	477	451	928
	İkizler Cumhuriyet YBO	288	135	139	274	14	0	67	75	142	202	214	416
TATVAN	Tatvan YBO	1020	193	137	330	690	0	50	58	108	243	195	438
<b>TOPLAM</b>		<b>8723</b>	<b>4100</b>	<b>3415</b>	<b>7515</b>	<b>2154</b>	<b>946</b>	<b>1028</b>	<b>1151</b>	<b>2179</b>	<b>5128</b>	<b>4566</b>	<b>9694</b>

**ORTAÖĞRETİMDE ÇAĞ NÜFUSU, ÖĞRENCİ SAYISI VE NET OKULLAŞMA ORANLARI**

ÖĞRETİM YILI	ÇAĞ NÜFUSU			ÖĞRENCİ SAYISI			OKULLAŞMA ORANI %		
	ERKEK	KIZ	TOPLAM	ERKEK	KIZ	TOPLAM	ERKEK	KIZ	TOPLAM
2011-2012	16967	15422	32389	8032	4722	12754	47,34	30,62	39,38
2012-2013	16860	15612	32472	8228	5234	13462	48,80	33,53	41,46
2013-2014	17133	15966	33099	10156	7435	17591	59,28	46,57	53,15

**MESLEKİ VE TEKNİK ORTAÖĞRETİMDE ÇAĞ NÜFUSU, ÖĞRENCİ SAYISI VE NET OKULLAŞMA ORANLARI**

ÖĞRETİM YILI	ÇAĞ NÜFUSU			ÖĞRENCİ SAYISI			OKULLAŞMA ORANI %		
	ERKEK	KIZ	TOPLAM	ERKEK	KIZ	TOPLAM	ERKEK	KIZ	TOPLAM
2011-2012	16967	15422	32389	4710	3322	8032	20,10	15,83	18,06
2012-2013	16860	15612	32472	3854	2890	6744	22,85	18,51	20,76
2013-2014	17133	15966	33099	4954	3866	8820	28,91	24,21	26,64

**GENEL ORTAÖĞRETİMDE ÇAĞ NÜFUSU, ÖĞRENCİ SAYISI VE NET OKULLAŞMA ORANLARI**

ÖĞRETİM YILI	ÇAĞ NÜFUSU			ÖĞRENCİ SAYISI			OKULLAŞMA ORANI %		
	ERKEK	KIZ	TOPLAM	ERKEK	KIZ	TOPLAM	ERKEK	KIZ	TOPLAM
2011-2012	16967	15422	32389	4621	2281	6902	27,24	14,79	21,31
2012-2013	16860	15612	32472	4376	2344	6720	25,95	15,01	20,69
2013-2014	17133	15966	33099	5205	3569	8774	30,37	22,35	26,50

2013 -2014 ÖĞRETİM YILI ORTAÖĞRETİM YURT VE PANSİYON DURUMLARI					
İLÇE	KURUM ADI	KAPASİTE	ÖĞRENCİ SAYISI		
			KIZ	ERKEK	TOPLAM
Merkez	Beş Minare Anadolu Lisesi	307	0	300	300
Merkez	Bitlis Lisesi (Kız Pansiyonu)	100	100	0	100
Merkez	Bitlis Anadolu Lisesi	230	48	182	230
Merkez	Hikmet Kiler Fen Lisesi	372	140	160	300
Merkez	Nurullah Eren Anadolu Öğretmen Lisesi	352	107	200	307
Merkez	Merkez Mesleki ve Teknik Anadolu Lisesi	304	214	0	214
Merkez	Cemil Özgür Teknik ve EML	337	72	246	318
Merkez	Bitlis Güzeldere Mesleki ve Teknik Anadolu Lisesi	120	120	0	120
Merkez	Bitlis Said Nursi Anadolu İmam Hatip Lisesi	370	0	340	340
Merkez	Hatuniye Kız Anadolu İmam Hatip Lisesi	312	288	0	288
Merkez	Şehit Tahsin Barutçu Anadolu Lisesi	417	162	162	324
Merkez	Ziya Eren Spor Lisesi	100	0	100	100
Adilcevaz	Adilcevaz Anadolu İmam Hatip Lisesi	151	0	138	138
Adilcevaz	Adilcevaz Anadolu Lisesi	142	0	136	136
Adilcevaz	Adilcevaz Çok Programlı Anadolu Lisesi	176	0	144	144
Adilcevaz	Adilcevaz Lisesi	276	0	138	138
Adilcevaz	Adilcevaz Mesleki ve Teknik Anadolu Lisesi	258	252	0	252
Ahlat	Ahlat Çok Programlı Anadolu Lisesi	262	200	0	200
Hizan	Hizan Mesleki ve Teknik Anadolu Lisesi	171	0	170	170
Hizan	Fatma Aliye Mesleki ve Teknik Anadolu Lisesi	48	48	0	48
Hizan	Hizan Lisesi Anadolu İmam Hatip Lisesi	300	0	300	300
Güroymak	Selahattin-Rahime Dur Anadolu İmam Hatip Lisesi	242	0	168	168
Güroymak	İpekyolu Mesleki ve Teknik Anadolu Lisesi	117	100	0	100
Güroymak	Güroymak İMKB Anadolu Lisesi	275	0	251	251
Mutki	Mutki Anadolu İmam Hatip Lisesi	225	0	200	200
Mutki	Mutki Mesleki ve Teknik Anadolu Lisesi	124	100	0	100
Mutki	Mutki Anadolu Lisesi	419	0	300	300
Tatvan	Tatvan Sadullah Gencer Mesleki ve Teknik Anadolu Lisesi	300	100	200	300
Tatvan	Tatvan Atatürk Mesleki ve Teknik Anadolu Lisesi	280	126	126	252
Tatvan	Tatvan Sosyal Bilimler Lisesi	139	66	72	138
GENEL TOPLAM		7226	2243	4033	6276

**ÖZEL EĞİTİM ALAN ÖĞRENCİ SAYISININ  
ÖZEL EĞİTİM İHTİYACI OLAN ÖĞRENCİ SAYISINA ORANI**

DÖNEM	İLKOKUL			ORTAOKUL			ORTAÖĞRETİM		
	ÖZEL EĞİTİM ALAN ÖĞRENCİ SAYISI	ÖZEL EĞİTİME İHTİYACI OLAN TÜM ÖĞRENCİ SAYISI	ORAN	ÖZEL EĞİTİM ALAN ÖĞRENCİ SAYISI	ÖZEL EĞİTİME İHTİYACI OLAN TÜM ÖĞRENCİ SAYISI	ORAN	ÖZEL EĞİTİM ALAN ÖĞRENCİ SAYISI	ÖZEL EĞİTİME İHTİYACI OLAN TÜM ÖĞRENCİ SAYISI	ORAN
2012-2013	398	435	91	211	246	85	104	118	88
2013-2014	409	445	91	232	252	92	98	115	85

**TAŞIMALI EĞİTİM ÖĞRENCİ SAYILARI**

DÖNEM	İLKOKUL			ORTAOKUL			İLKOKUL + ORTAOKUL			ORTAÖĞRETİM		
	TAŞINAN ÖĞRENCİ SAYISI	TÜM ÖĞRENCİ SAYISI	ORAN (%)	TAŞINAN ÖĞRENCİ SAYISI	TÜM ÖĞRENCİ SAYISI	ORAN (%)	TAŞINAN ÖĞRENCİ SAYISI	TÜM ÖĞRENCİ SAYISI	ORAN (%)	TAŞINAN ÖĞRENCİ SAYISI	TÜM ÖĞRENCİ SAYISI	ORAN (%)
2012-2013	541	39036	1,4	1735	38179	4,54	2276	77215	2,94	1468	21106	6,95
2013-2014	517	37670	1,37	1963	39030	5,02	2480	76700	3,23	2004	25723	7,8



## 2013 YILINA AİT İL GENELİ NÜFUSUN EĞİTİM DÜZEYİ (6+ YAŞ ÜSTÜ)

EĞİTİM DÜZEYİ	EĞİTİM DÜZEYİ SAYISI			EĞİTİM DÜZEYİ ORANI %		
	ERKEK	KIZ	TOPLAM	ERKEK	KIZ	TOPLAM
NÜFUSUN GENEL TOPLAMI	149264	139298	288562	-	-	-
GENEL OKUMA YAZMA BİLEN VE ORANI	143008	117400	260408	95,80	84,28	90,24
GENEL OKUMA YAZMA BİLMEYEN VE ORANI	3890	18447	22337	2,60	13,24	7,74
GENEL OLARAK BİLİNMEYEN	2366	3451	5817	2,36	3,45	2,01

## OKUMA-YAZMA BİLENLERİN EĞİTİM DÜZEYİNE GÖRE DAĞILIMI

EĞİTİM DÜZEYİ	EĞİTİM DÜZEYİ SAYISI			EĞİTİM DÜZEYİ ORANI %		
	ERKEK	KIZ	TOPLAM	ERKEK	KIZ	TOPLAM
OKUMA-YAZMA BİLMEYEN	3890	18447	22337	2,60	13,24	7,74
OKUMA-YAZMA BİLEN FAKAT BİR OKUL BİTİRMEYEN	46102	56707	102809	30,88	40,70	35,62
İLKOKUL MEZUNU	19019	20124	39143	12,74	14,44	13,56
İLKÖĞRETİM MEZUNU	36257	24240	60497	24,29	17,40	20,96
ORTAOKUL VEYA DENGİ OKUL MENZUNU	4807	1818	6625	3,22	1,30	2,29
LİSE VEYA DENGİ OKUL MEZUNU	24892	9318	34210	16,67	6,68	11,85
YÜKSEKOKUL VEYA FAKÜLTE MEZUNU	11281	4934	16215	7,55	3,54	5,61
YÜKSEK LİSANS MEZUNU	552	204	756	0,36	0,14	0,26
DOKTORA MEZUNU	98	55	153	0,06	0,03	0,05
BİLİNMEYEN	2366	3451	5817	1,58	2,47	2,01
<b>GENEL TOPLAM</b>	<b>149264</b>	<b>139298</b>	<b>288562</b>	<b>-</b>	<b>-</b>	<b>-</b>

BİTLİS İL MİLLİ EĞİTİM MÜDÜRLÜĞÜNÜN  
YILLARA GÖRE YATIRIM VE ONARIM BÜTÇESİ

YILLAR	İL ÖZEL İDARE BÜTÇESİ	GENEL BÜTÇE	BAKANLIKÇA YAPILAN YATIRIM BÜTÇESİ	HAYIRSEVER KATKISI	TOPLAM
2012	3.397.153,00	20.154.653,40	3.098.000,00	1.600.000,00	28.249.806,40
2013	4.815.134,00	56.166.537,97	11.261.039,87	1.800.000,00	74.042.711,84
2014	5.570.582,00	34.716.305,00	15.804.491,00	-	56.091.378,00

HAYIRSEVERLERCE İLİMİZDE YAPILAN EĞİTİM KURUMLARI						
SIRA NO	YILI	İŞİN ADI	YAPILDIĞI YER	YAPIMI GERÇEKLEŞTİREN HAYIRSEVER	DERSLİK SAYISI	DURUMU
1	2004	NURULLAH EREN ANADOLU ÖĞRETMEN LİSESİ 200 KİŞİLİK ÖĞRENCİ PANSİYONU VE 10 DAİRELİK LOJMAN	MERKEZ	EREN HOLDİNG AHMET EREN	16	İnşaat Bitti
2	2005	FATİH İLKÖĞRETİM OKULU EK 12 DERSLİK YAPIMI (FATİH MAH.)	TATVAN	AHMET MÜCTEBA ALBAYRAK	12	İnşaat Bitti
3	2005	KOYUN PINAR KÖYÜ İLKÖĞRETİM OKULUNA 4 DERSLİK YAPIMI	TATVAN	HÜSAMETTİN PEKER	4	İnşaat Bitti
4	2006	SADULLAH GENCER ANADOLU LİSESİ	AHLAT	SADULLAH GENCER	16	İnşaat Bitti
5	2006	İSMAİL EREN SPOR KOMPLEKSİ (SPOR SALONU VE YÜZME HAVUZU)	MERKEZ	EREN HOLDİNG AHMET EREN	-	İnşaat Bitti
6	2007	SADULLAH GENCER TEKNİK VE ENDÜSTRİ MESLEK LİSESİ	TATVAN	GİNTEM KATI ATIK SADULLAH GENCER	16	İnşaat Bitti
7	2007	NURULLAH EREN 60 ÖĞRENCİLİK KIZ YURDU YAPIMI	MERKEZ	EREN HOLDİNG AHMET EREN	-	İnşaat Bitti
8	2007	KADİR HAS ANADOLU LİSESİ	HIZAN	KADİR HAS	18	İnşaat Bitti
9	2007	DENİZ FENERİ 20 KÖY İLKÖĞRETİM OKULUNA 3 GÖZLÜ WC YAPIMI	MERKEZ VE 6 İLÇEYE	DENİZ FENERİ	-	İnşaat Bitti
10	2007	ÇEKMECE KÖYÜ 1 DERSLİK, 1 LOJMAN ONARIMI, 3 GÖZLÜ WC YAPIMI	TATVAN	TOÇEV	1	İnşaat Bitti
11	2007	İÇLİKAVAL KÖYÜ 6 DERSLİK YAPIMI	HIZAN	TOÇEV	6	İnşaat Bitti
12	2007	KURUYAKA KÖYÜ 1 DERSLİK, 1 LOJMAN, 3GÖZLÜ WC YAPIMI	AHLAT	TOÇEV	1	İnşaat Bitti
13	2008	AHLAT YARIMADA 1 DERSLİK, 1 LOJMAN, 3 GÖZLÜ WC YAPIMI	AHLAT	TOÇEV	1	İnşaat Bitti
14	2008	DÜZKÖY İLKÖĞRETİM 1 DERSLİK, 1 LOJMAN, 3 GÖZLÜ WC YAPIMI	MERKEZ	TOÇEV	1	İnşaat Bitti
15	2008	HİKMET KİLER FEN LİSESİ (DONATIM DAHİL)	MERKEZ	KİLER HOLDİNG	16	İnşaat Bitti

16	2008	HİKMET KİLER FEN LİSESİ 300 ÖĞRENCİLİK PANSİYON (DONATIM DAHİL)	MERKEZ	KİLER HOLDİNG	-	İnşaat Bitti
17	2008	YEŞİLMEZRA MAH. 12 DERSLİKLİ AHMET MÜCTEBA ALBAYRAK İLKÖĞRETİM OKULU YAPIMI	TATVAN	AHMET MÜCTEBA ALBAYRAK	12	İnşaat Bitti
18	2008	AYŞE ÖZYEĞİN KIZ ÖĞRENCİ YURDU 214 KİŞİLİK	MERKEZ	HÜSNÜ ÖZYEĞİN VAKFI	-	İnşaat Bitti
19	2008	YUNUS ENSARI İLKÖĞRETİM OKULU ÇOK AMAÇLI SALON (ORTAK YAPIM)	AHLAT	YUNUS ENSARI - BİTLİS VALİLİĞİ	-	İnşaat Bitti
20	2008	TOBB TARAFINDAN YAPILAN KAPALI SPOR SALONU	MERKEZ	TOBB	-	İnşaat Bitti
21	2009	CEMİL ÖZGÜR TEKNİK VE ENDÜSTRİ MESLEK LİSESİ	MERKEZ	CEMİL ÖZGÜR	16	İnşaat Bitti
22	2009	CEMİL ÖZGÜR TEKNİK VE ENDÜSTRİ MESLEK LİSESİ 300 ÖĞRENCİLİK PANSİYON	MERKEZ	CEMİL ÖZGÜR	-	İnşaat Bitti
23	2009	OYA HAVARE İLKOKULU	MERKEZ	MİLLİ PİYANGO GENEL MÜDÜRLÜĞÜ	16	İnşaat Bitti
24	2009	MNG HOLDİNG (MNG KARGO) 5 DERSLİK YAPIMI (ORTAK YAPIM)	MERKEZ	MNG KARGO - BİTLİS VALİLİĞİ	10	İnşaat Bitti
25	2009	DÜZKÖY İLKÖĞRETİM OKULU ONARIMI	MERKEZ	BAĞCILAR BELEDİYESİ	-	İnşaat Bitti
26	2009	KALE İLKÖĞRETİM OKULU	AHLAT	VİLAYETLER BİRLİĞİ	12	İnşaat Bitti
27	2009	TOP KÖYÜ 2 DERSLİK YAPIMI	TATVAN	MESUT PEKER	2	İnşaat Bitti
28	2010	ANAOKULU	MERKEZ	VİLAYETLER BİRLİĞİ	4	İnşaat Bitti
29	2010	NECİBE GENCER KIZ MESLEK LİSESİ	MERKEZ	GENCER İNŞ.	16	İnşaat Bitti
30	2011	BOLALAN KÖYÜ İLKÖĞRETİM OKULU	TATVAN	HÜSNÜ ÖZYEĞİN VAKFI	8	İnşaat Bitti
31	2012	ZİYA EREN SPOR LİSESİ	MERKEZ	EREN HOLDİNG	16	İnşaat Bitti
32	2013	İMAM HATİP LİSESİ	GÖROYMAK	MARTI MOBİL ŞİRKETİ	10	İnşaat Bitti
33	2013	AHMET MÜCTEBA ALBAYRAK İLKOKULU	GÜROYMAK	A. MÜCTEBA ALBAYRAK	10	İnşaat Bitti

## 2-KURUM DIŞI ANALİZ

### ÜST POLİTİKA BELGELERİ

- ✓ 62. Hükümet Programı, 10. Kalkınma Planı, Avrupa Birliği Müktesebatı ve diğer üst politika belgelerinde eğitim ve öğretime katılımı bağlantılı olarak aşağıdaki hususlar ön plana çıkmaktadır.
- ✓ Kaliteli bir temel eğitime, dezavantajlı öğrencileri de kapsayacak şekilde tam katılımın sağlanması ve cinsiyet farklılıkları ile bölgeler arasındaki erişim farklılıklarının ortadan kaldırılması( **10. Kalkınma Planı**),
- ✓ Ortaöğretime katılımın artırılması için öğrencilerin okula ulaşım ve barınma imkânlarının genişletilmesi, bu kapsamda yeni pansiyonların yapılması ve pansiyon kapasitelerinin artırılması, özellikle kızların ortaöğretime katılımı konusunda ailelere yönelik farkındalık çalışmalarının yapılması, mevsimlik tarım işlerinde çalışan çocukların eğitim ve öğretime katılmalarını destekleyecek uygulamalara yer verilmesi(**62. Hükümet Programı**),
- ✓ Yükseköğretime katılımın sağlanması için yükseköğretim kurumlarının her bireyin ihtiyaçlarına cevap verecek şekilde çeşitlendirilmesi ( **10. Kalkınma Planı**),
- ✓ Dezavantajlı bireylerin eğitim ve öğretime erişimlerini destekleyecek uzaktan eğitim ve açık öğretim gibi imkânların genişletilmesi, her bölgede engellilerin özel eğitim ihtiyaçlarına cevap verecek okulların ve özel eğitim sınıflarının yaygınlaştırılması, ulaşımının kolaylaştırılması için taşınabilir eğitimin kapsamının bu öğrencilere yönelik olarak genişletilmesi ( **10. Kalkınma Planı**),
- ✓ Toplumda hayat boyu öğrenmeye katılımın artırılması amacıyla yaygın eğitim imkânlarının her bireyin ihtiyaçlarına cevap verecek şekilde yaygınlaştırılması, özellikle zorunlu eğitim çağı dışına çıkmış ancak zorunlu eğitim kademelerini tamamlamamış olanların açık öğretim fırsatlarından yararlanmaları için teşvik edilmesi,
- ✓ Avrupa Birliği Müktesebatı ve diğer üst politika belgelerinde eğitim ve öğretimi tamamlamayla bağlantılı olarak ilk ve ortaöğretime katılımı sağlanan çocukların eğitim ve öğretime devamlarının sağlanması, sınıf tekrarı ve okul terklerinin azaltılmasına yönelik tedbirler alınması, özellikle kızların okula devam etmelerinin özendirilmesi,
- ✓ Okul türlerinin azaltıldığı, programlar arası esnek geçişlerin olduğu, öğrencilerin ruhsal ve fiziksel gelişimleri ile becerilerini artırmaya yönelik sportif, sanatsal ve kültürel aktivitelerin daha fazla yer aldığı, bilgi ve iletişim teknolojileriyle bütünleşmiş olan bir müfredatın bulunduğu, sınav odaklı olmayan, bireysel farklılıkları gözetilen bir dönüşüm programı uygulanacaktır (**10. Kalkınma Planı**).
- ✓ Öğrencilerin sosyal, zihinsel, duygusal ve fiziksel gelişimine katkı sağlayan okul öncesi eğitim, imkânları kısıtlı hane ve bölgelerin erişimini destekleyecek şekilde yaygınlaştırılacaktır (**10. Kalkınma Planı**).
- ✓ Öğrencilerin beslenme ihtiyaçlarının karşılandığı yiyecek ve içecek hizmeti veren ortamların sağlık ve hijyen şartları artırılmalı ve standartları geliştirilmelidir (**TUBİTAK Vizyon 2023 Eğitim ve İnsan Kaynakları Raporu**).
- ✓ Eğitimin tüm kademelerindeki müfredatın temel becerileri içerecek ve geliştirecek şekilde güncellenmesi (**10. Kalkınma Planı 19. ÖDÖP**),
- ✓ Eğitim müfredatının her gence en az bir sanat veya spor dalında performans yapabilme becerisi kazandıracak şekilde düzenlenmesi (**10. Kalkınma Planı 19. ÖDÖP**),
- ✓ Eğitim ortamları öğrencinin gelişim dönemi göz önünde bulundurularak öğrenme kuramları, güncel ve etkinliği bilimsel verilerle desteklenen yaklaşımlara göre hazırlanan programlar baz alınarak paydaşların iş birliği içinde çalışabilecekleri şekilde düzenlenmelidir (**18. Milli Eğitim Şurası**).

- ✓ Düşünme, algılama ve problem çözme yeteneği gelişmiş, demokratik değerleri ve milli kültürü özümsemiş, paylaşma ve iletişime açık, sanat ve estetik duyguları güçlü, özgüven ve sorumluluk duygusu ile girişimcilik ve yenilikçilik özelliklerine sahip bilim ve teknoloji kullanımına ve üretimine yatkın, bilgi toplumunun gerektirdiği temel bilgi ve becerilerle donanmış, üretken ve mutlu bireylerin yetişmesi eğitim sisteminin temel amacıdır(**10. Kalkınma Planı**).
- ✓ Sosyal, sportif, bilimsel ve sanatsal etkinlikler okul ortamlarında artırılmalı ve geliştirilmelidir(**18. Milli Eğitim Şurası**).
- ✓ Öğretmenlere ve okul yöneticilerine yönelik hizmet içi eğitimlerin sayısı ve etkinliği artırılacaktır (**2014-2016 Orta Vadeli Program Temel Makroekonomik ve Mali Hedefler**).
- ✓ Sektörel mesleki eğitimlere öğrenme yoluyla çalışanların mesleki bilgi ve beceri düzeyleri artırılacaktır. Dezavantajlı bölgelerde çalışanlar ve özürhükümlerinin mesleki eğitim materyallerine ulaşmalarının önündeki engeller de kaldırılarak insan kaynağı niteliği geliştirilecektir (**Bilgi Toplumu Stratejisi 2006-2010**).
- ✓ Orta ve yüksek mesleki eğitimde açılacak eğitim kurumları ve uygulanacak programlar, iş gücü piyasası ihtiyaç analizleri dikkate alınarak belirlenecektir(**İMEİGEP**).
- ✓ Yetişkin nüfusun temel/kilit becerileri kazanmasına yönelik programlar yaygınlaştırılacaktır(**Hayat Boyu Öğrenme Strateji Belgesi**).
- ✓ Eğitim müfredatının her gence en az bir sanat veya spor dalında performans yapabilme becerisi kazandıracak şekilde düzenlenmesi (**10. Kalkınma Planı 19. ÖDÖP**),
- ✓ Mesleki ve teknik eğitimde modüler ve esnek bir sisteme geçilecek, yükseköğretim ve ortaöğretim düzeyindeki mesleki eğitim program bütünlüğünü esas alan tek bir yapıya dönüştürülecek, mesleki eğitimde nitelikli işgücünün yetiştirilmesinde önemli yeri olan uygulamalı eğitime ağırlık verilecektir (**Türkiye Katılım Ortaklığı Belgesi 2008**).
- ✓ Sosyal, sportif, bilimsel ve sanatsal etkinlikler okul ortamlarında artırılmalı ve geliştirilmelidir (**18. Milli Eğitim Şurası**).
- ✓ Açık öğretim sisteminin niteliği geliştirilecektir(**Hayat Boyu Öğrenme Strateji Belgesi 2014-2018**).
- ✓ Bireyler için öncelikli bilişsel ve duyuşsal becerileri kazandırma (**TÜBİTAK Vizyon 2023 Eğitim ve İnsan Kaynakları Raporu**),
- ✓ Tüm eğitim ve öğretim kademelerinde değerler eğitime yönelik STK'lerle iş birliği yapılarak alan öğretmenlerinin ortak kullanabileceği program ve materyalin geliştirilmesi gerektiği ifade edilmiştir (**18. Milli Eğitim Şurası**).
- ✓ Nesiller arası dayanışmanın güçlendirilerek sosyal ve kültürel değerlerin aktarılmasının sağlanması (**10. Kalkınma Planı 22. ÖDÖP**),
- ✓ Eğitimde kalitenin artırılması amacıyla yenilikçiliği ve araştırıcılığı esas alan müfredat programları ülke geneline yaygınlaştırılacak, öğrenciler bilimsel araştırmaya ve girişimciliğe teşvik edilecektir(**Türkiye Katılım Ortaklığı Belgesi 2008**).
- ✓ Örgün ve yaygın eğitim kurumlarında bilgi ve iletişim teknolojisi altyapısı geliştirilecek, öğrenci ve öğretmenlerin bu teknolojileri kullanma yetkinlikleri artırılacaktır. Fatih Projesi tamamlanacak ve teknolojinin eğitime entegrasyonu konusunda nitel ve nicel göstergeler geliştirilerek etki değerlendirmesi yapılacaktır (**10.Kalkınma Planı**).

## ÇEVRE ANALİZİ

## POLİTİK FAKTÖRLER

## OLUMLU

- ✓ Eğitime verilen önem ve eğitim sürelerinin artması yönünde dünyada gelişen bilinç ve atılan adımlar,
- ✓ Dünyada ve ülkemizde okul öncesi eğitim ve mesleki eğitimin yaygınlaşması,
- ✓ AB Uyum Süreci,
- ✓ Dünyada kurumsal ve bireysel bazda sürekli gelişmeyi hedefleyen bilinç düzeyinin artması,
- ✓ Mevzuatta günün yaklaşım ve ihtiyaçlarına uygun gerçekleştirilen değişimler,
- ✓ Ülkemizde; katılımcı, planlı, gelişimci, şeffaf ve performansa dayalı "stratejik yönetim" anlayışına geçme çabaları,
- ✓ Bakanlığımızca, eğitimde öğrenci merkezli ve yapılandırmacı eğitim yaklaşımları ile mesleki eğitimde yeterliliğe dayalı modüler eğitim sistemine geçilmesi,
- ✓ Bakanlığımızca görevde yükselme ve kariyer basamakları vb. konulardaki geliştirilen politikalar,
- ✓ 18 yaşından küçük herkesin (öğrencilerin) sosyal güvence kapsamına alınması,
- ✓ Bakanlığımızın ücretsiz ders kitabı dağıtım uygulaması.

## OLUMSUZ

- ✓ Her alanda uluslararası rekabette yaşanan zorluklar (Krizler vb.),
- ✓ Globalleşme ile birlikte gelişmiş ülke ve yüksek teknolojiye sahip kurumlarla yaşanan rekabetin olumsuz etkilerinin eğitim ve öğretime yansımaları,
- ✓ Eğitimde günümüzün ihtiyaçlarını karşılamak amacıyla geliştirilen yeni araç-gereç ve teknolojik donanım ihtiyaçlarının karşılanamaması,
- ✓ Yerinden yönetim anlayışının hayata geçirilememesi,
- ✓ Yerel yönetimlerin eğitimle ilgili arsa vb. planlamalara yeterli özeni göstermemesi,
- ✓ Eğitim ve özellikle sınav sistemine dönük belirsizlikler, farklı uygulamalar,
- ✓ İlimize uygun tarım politikalarının geliştirilememesi.

## EKONOMİK FAKTÖRLER

## OLUMLU

- ✓ Tarihi "İpek Yolu" üzerinde bulunan ilimizin önemli bir geçiş güzergâhı noktasında bulunması,
- ✓ Komşu illerimizden Van ile su yolu taşımacılığı (feribot) olması,
- ✓ Doğal kaynak ve Van Gölü gibi mevcut su kaynaklarına bağlı olarak balıkçılığın gelişme göstermesi ve kıyı turizmi noktasında gelişmeler görülmesi,
- ✓ İlimizin en önemli ürünleri arasında bulunan "bal" üretiminin her geçen gün artarak devam etmesi,
- ✓ Teşvik ve kalkınma programlarında ilimizin TRB2 bölgesinde öncelikli iller arasında yer alması,
- ✓ Genç iş gücü oranının yüksek olması,
- ✓ Tarihi, kültürel, coğrafi zenginliği Nemrut Krater Gölü ve kayak tesislerinin ilde bulunmasından kaynaklanan yüksek turizm potansiyeli.

## OLUMSUZ

- ✓ İlimizde ekonomiye katkı sağlayacak doğal kaynakların tespiti, üretimi veya ekonomiye kazandırılması noktasında çalışmaların yetersiz olması,
- ✓ İlimizin ekonomik gelişmişlik düzeyi sıralamasında son sıralarda yer alması,
- ✓ Yeterli tarım alanlarının olmamasından dolayı tarımsal ekonominin yok denecek kadar az olması,
- ✓ Geleneksel yöntemlerle yapılan hayvancılığın geliştirilememesinden kaynaklı olumsuzlukların yaşanması,
- ✓ İlimizde küçük ölçekli üretim tesislerinin dışında orta ve büyük ölçekli sanayi kollarının olmaması,
- ✓ Bilim ve teknolojiadaki ilerlemeler nedeniyle gelişen yeni meslek ve iş alanlarının ilimize yansımalarının olmaması, bu gelişmelerin geriden takip edilmesi,
- ✓ Eğitimde kullanılan ders araç gereçlerine dayalı giderlerin artması nedeniyle ailelerin ve eğitim kurumlarının bu ihtiyaçları karşılamada yetersiz kalması,
- ✓ Bölgeler arası fırsat eşitsizliğinden ilimizin olumsuz etkilenmesi.

## SOSYAL FAKTÖRLER

## OLUMLU

- ✓ Büyük oranda geleneksel aile yapısına sahip olunması nedeniyle suç oranının diğer illere oranla düşük olması,
- ✓ İlimizin yetiştirmiş olduğu ilmi ve tarihi şahsiyetlerin ilin tanıtımına olumlu etkilerinin olması,
- ✓ İlimizin sahip olduğu huzurun ulusal bütünlüğümüzün korunmasına katkı sağlaması,
- ✓ İlimizde bulunan ve gelişmekte olan bir üniversitenin bulunması,
- ✓ İlimizin birçok medeniyete ev sahipliği yapması nedeni ile tarihi dokusunun bir açık hava müzesi formatında zengin olması,
- ✓ Manevi ve kültürel zenginliğe sahip bir il olması.

## OLUMSUZ

- ✓ Nüfusun büyük bir çoğunluğunun iş sahaları yetersizliği nedeniyle işsiz olması,
- ✓ İlimizin kırsaldan göç alması nedeniyle değişen demografik özelliklerinin sosyal gelişim, şehir yaşamı vb. alanlarda sıkıntılar yaşanmasına yol açması,
- ✓ İlimizde sanayi tesislerinin olmamasından dolayı mesleki ve teknik eğitime olan ilginin düşük olması,
- ✓ Kırsaldaki eğitim kurumları yetersizliği nedeni ile şehir merkezinde öğrenci yığılmalarının gerçekleşmesi,
- ✓ Çocukların gelişen ve büyüyen çevreleri,
- ✓ (Kent yaşamı, e-ortam vb) dolayısı ile olumsuz ortamlardan korunmalarına yönelik rehberlik ihtiyaçlarının artması,
- ✓ Bireylerin gelişen kitle iletişim araçlarının olumlu katkılarına yanında olumsuz etkilerine de maruz kalmaları,
- ✓ İlimizin yetişmiş insan yönüyle göç veren il durumunda bulunması,
- ✓ İlimizin sürekli göç vermesinden kaynaklı sıkıntıların yaşanması.

## TEKNOLOJİK FAKTÖRLER

## OLUMLU

- ✓ Atama, yer değiştirme, görevde yükselme vb. gibi birçok iş ve işlemin e-sistem üzerinden başarılı ve hızlı bir şekilde gerçekleştirilmesi,
- ✓ İl genelindeki okullarımızda yeterli sayıda BT sınıfının bulunması ve kullanılabilir durumda olması,
- ✓ Bakanlığımız tarafından uygulanan Fatih Projesi kapsamında teknolojik iyileştirmenin artması,
- ✓ E-devlet sisteminin gelişmesi,
- ✓ Bakanlığımızın e-okul internet hizmetlerinin kurumlarımızda etkin kullanımı,
- ✓ Kitle iletişim araçları ve ulaşımda yeni teknolojilerin kullanılması,
- ✓ Eğitimi kolaylaştıran eğitim araç-gereç ve teknolojik ekipmanların ucuzlaması dolayısı ile bunlara her öğrencinin ulaşımının yaygınlaşması,
- ✓ İnşaat sektöründe kullanılan teknolojiler nedeni ile okul yapımlarının hızlanması.

## OLUMSUZ

- ✓ Sürekli gelişen ve değişen teknolojileri takip etme zorunluluğundan doğan maddi kaynak sorunu,
- ✓ Eğitimin yerel ihtiyaçları karşılama boyutunu aşmış küresel bir boyut kazanması ve eğitim ortam ve süreçlerinin bu duruma uygun (yabancı dil vb.) hale getirilememesi,
- ✓ E-ortamın güvenliğinin tam sağlanamaması,
- ✓ Gelişen e-ortamın yersiz, kötüye kullanımları ve yeni gelişen siber suçlar,
- ✓ Teknolojiyi kullanma bakımından yeterli kalifiyeli elemanların bulunmaması,
- ✓ Teknolojinin yaygınlaşmasıyla sosyal iletişimin zayıflaması,
- ✓ Teknolojiye bağlı sağlık sorunlarının sık görülmesi,
- ✓ Teknolojinin zaman israfı olacak kadar fazla kullanılması,
- ✓ Teknolojinin yeni iş alanlarına imkân tanırken bazı iş alanlarının sonunu getirmesi.

## ETİK/YASAL KURALLAR

## OLUMLU

- ✓ Uluslararası çocuk haklarına yönelik yasal düzenlemelerin, kuralların geliştirilmesi,
- ✓ İnsan hakları konusunda insanların her geçen gün bilinçlenmesi,
- ✓ Tüm insanlık nezdinde eğitimin gereğine inanç, bilinç ve duyarlılığının artması,
- ✓ Eğitimde fırsat eşitliğine yönelik alınan tedbirlerin artırılması hususundaki çabalar,
- ✓ Psikolojik, sosyal ve hatta fiziksel şiddetin eğitim ve disiplin aracı olarak kullanılmasına son verilmesi,
- ✓ Ailelerin kız çocuklarının eğitimi konusunda bilinçlenmesi,
- ✓ Kötü alışkanlıkların varlığının ve önleminin toplumun farkına varması.

## OLUMSUZ

- ✓ Bazı bölgelerde geleneksel toplum yapısının baskınlığını koruması,
- ✓ Ebeveynlerin, çocukların eğitimine yönelik duyarlılıklarının aynı oranda olmaması,
- ✓ Günümüzün ihtiyaçlarına cevap vereceği kabul edilen "Gelişimsel Rehberlik" anlayışına uygun rehberlik hizmetlerinin nicel ve nitel yönden geliştirilememesi,
- ✓ Eğitim çalışanları ve eğitim paydaşlarında; evrensel değerlerle yerel değerlerin olumlu yönde ve etkili bir şekilde harmanlanıp ortak bir değere dönüştürülemediği.



## EKOLOJİK FAKTÖRLER

## OLUMLU

- ✓ İlimizin sanayi kenti olmamasından dolayı çevrenin en az düzeyde kirlenmesi,
- ✓ Çevre duyarlılığı konusunda etkinlik ve programların ulusal ve yerel düzeyde kampanyalar vb. gibi alanlarda okullar düzeyinde uygulanması,
- ✓ Toplumda artan çevre bilinci,
- ✓ Çevre hakkında uluslararası bağlayıcı yasal düzenlemelerin yapılması,
- ✓ Fosil yakıt yerine çevreye en az zarar veren enerji kaynaklarına yönelişin tüm dünyada gelişmesi,
- ✓ Gelişen teknoloji ile birlikte çevre ve insana daha duyarlı teknolojik ürünlerin kullanılması.

## OLUMSUZ

- ✓ Tarım yapmaya uygun alanların yetersizliği nedeni ile tarım faaliyetlerinin az olması,
- ✓ İlimizde kış şartlarının ağır geçmesinden dolayı ulaşım, ısınma vb. alanlarda olumsuzlukların yaşanması,
- ✓ Doğalgazın olmaması nedeniyle fosil yakıtların kullanılması sonucu çevresel kirlenme ve buna bağlı olumsuzlukların yaşanması (hava kirliliği vb.),
- ✓ Uygun iklim koşullarının olmaması nedeni ile sebzeçilik ve meyvecilik gibi tarımsal faaliyetlerin ekonomik oranda yapılamaması,
- ✓ Orman alanlarının; yakacak ihtiyacı ve hayvansal yem ihtiyacı amacıyla tahrip edilmesi.

## DIŞ PAYDAŞ GÖRÜŞLERİ

### Milli Eğitim Müdürlüğü Dış Paydaş Anketi:

Aşağıda belirtilen görüşlerin tespiti için "Dış Paydaş Anketi" dış paydaş listesinde belirtilen kurumlara uygulanmıştır.

#### Olumlu Düşünceler

- ✓ Okullaşma oranının artması, öğretmen atamalarındaki artış ve eğitim kalitesinin artması,
- ✓ Genç ve dinamik bir kadrosunun olması,
- ✓ Üniversite ve il milli eğitim müdürlüğü arasında öğrencilere yönelik ortak çalışmaların yapılması,
- ✓ Bina ve alt yapı çalışmalarına önem verilmesi,
- ✓ Kız çocuklarının okullaşma oranındaki artış ve okullaşma için proje ve çalıştay faaliyetlerinin düzenlenmesi,
- ✓ Okul ziyaretleri ve öğretmen görevlendirmelerinin zamanında yapılması,
- ✓ Derslik sayısının artırılarak ideal sınıf ortamlarının oluşması ile kaliteli eğitim verilmesi,
- ✓ Köklü teşkilat yapısı ve örgütlenmenin olması,
- ✓ Diğer kurumlar ile olan iş ve işlemlerin sorunsuz olarak yürütülmesi. Özellikle yatırım, ihale ve ödemelerde herhangi bir sorun yaşanmaması,
- ✓ Örgün ve yaygın eğitim kurumları eğitim araç ve gereçlerinin zamanında temin edilerek hizmete sunulması,
- ✓ Eğitim kalitesini arttıran projelere önem verilmesi.

#### Olumsuz Düşünceler

- ✓ Halk Eğitimi Merkezi Müdürlüğü bünyesindeki kurslar ile sosyal ve kültürel faaliyetlerin yetersiz olduğu,
- ✓ İlimizde bulunan bazı okulların engelli kullanımına elverişsiz olduğu,
- ✓ Kurumlar arası koordinasyonun eksik olduğu,
- ✓ Yönetici, öğretmen ve veli iletişiminin eksik olduğu,
- ✓ Velilere dönük yapılan bilgilendirme eğitimlerinin yeterli olmadığı,
- ✓ Bazı okulların iklim şartlarına uygun olarak yapılmadığı,
- ✓ Ders programı dışında öğrencilere verilen kurs sayısının ve çeşidinin az olduğu,
- ✓ Okul öncesi eğitimin daha da yaygınlaştırılması ve özendirilmesi gerektiği,
- ✓ Sınavlara hazırlık kurslarının istenen düzeyde olmadığı ve iyileştirilmelerin yapılması gerektiği,
- ✓ Okullarda güvenlik sorununun olduğu,
- ✓ Okullar arasındaki fiziki, donanımsal ve maddi eşitsizlikler giderilip eğitim ve öğretimden herkesin eşit standartlarda faydalanması gerektiği.

### **Beklentiler**

- ✓ Eğitim ve öğretim kurumları ile iş birliği yapılarak projelere destek verilmeli,
- ✓ Sınıf ortamları daha sağlıklı olmalı,
- ✓ Kötü alışkanlıklarla ilgili öğrencilere gerekli bilgiler verilmeli ve önleyici çalışmalar yapılmalı,
- ✓ Okullarda yapılan sportif faaliyetlerde gerekli kurumlarla iş birliği artırılmalı (Gençlik Spor Müd. vb.),
- ✓ Okullarda sosyal ve kültürel aktivitelerin artırılarak öğrencilerin olumsuz ortamlardan uzak durması sağlanmalı,
- ✓ Uygulanabilir projeler desteklenmeli ve uygulanması için imkânlar sağlanmalı,
- ✓ Üniversite ile daha fazla iş birliği gerçekleştirilmeli,
- ✓ Çocuklara değerler eğitimi daha sık verilmeli, öğretimin yanında eğitimin de öncelik kazanmasına önem verilmeli,
- ✓ Kurum ziyaretleri yapılarak öğrencilerin meslek seçimlerinde yardımcı olunmalı,
- ✓ Hizmet ve faaliyetler dış paydaşlarla birlikte yapılmalı,
- ✓ Rehberlik hizmetleri ( koruyucu, önleyici vb.) daha da önemsenmeli ve geliştirilmeli,
- ✓ Sağlık taramalarına ağırlık verilmeli,
- ✓ Öğrenci, öğretmen ve toplumun daha fazla kaynaşmasını sağlayacak etkinlikler yapılmalı.

### **Katkılar**

- ✓ Üniversitemizde (BEÜ) öğretmen, okul yöneticisi ve diğer personellerin hizmet içi eğitim ve yüksek lisans düzeyinde öğrenim görmelerini sağlama,
- ✓ Bitlis ilinde yapılan bilimsel araştırma veya verilen diğer eğitim hizmetlerinin sonuçları hakkında il milli eğitim müdürlüğünü bilgilendirme,
- ✓ Yürütülecek ortak projelerin bilimsel araştırma niteliğinde planlanması, yürütülmesi ve sonuçlarının da bilimsel makale, rapor veya kitap olarak değerlendirilmesini sağlama,
- ✓ Öğrencilerin bir plan dâhilinde üniversiteyi tanıma amaçlı olarak bazı dersleri ve sunum çalışmalarını izlemelerine fırsat verme,
- ✓ Ortak protokol çerçevesinde yapılacak çalışmalardan bazılarının ulusal ya da uluslararası proje olarak yürütülmesine destek verme,
- ✓ Yapılacak her türlü kültürel etkinliklere destek sağlama,
- ✓ Öğretmenlere sporcu yetiştirmeleri amacıyla gerekli olan spor malzemelerini temin etme,
- ✓ Öğrencilerin zararlı ve bağımlılık yapıcı alışkanlıklardan korunması ve "değerler eğitimi" gibi sosyal hizmet konularında personel desteği sağlama,
- ✓ Okul bahçelerinin ağaçlandırılması, öğrencilere ağaç sevgisini öğretici seminerler verme,
- ✓ Sağlık taramaları ile ilgili faaliyetlerde katkı sağlama.

### 3-GZFT ANALİZİ

Paydaşlarla yapılan yüz yüze görüşmeler, mülakatlar, anketler ve atölye çalışmaları vasıtasıyla kurumumuz GZFT analizi ortaya çıkmıştır:

#### GÜÇLÜ YÖNLER

##### Eğitim ve Öğretime Erişimin Arttırılması

- ✓ Nüfus ve öğrenci yoğunluğunun merkezde toplanması nedeniyle eğitim ve öğretimin çok kişiye ulaşması,
- ✓ Öğrenci devamsızlıklarının takip edilmesi,

##### Eğitim ve Öğretimde Kalitenin Arttırılması

- ✓ Müdürlüğümüzün diğer kurumlarla iyi ilişkiler içinde olması,
- ✓ Kurum liderlerinin yeniliklere açık ve gayretli olması,
- ✓ Eğitim kurumlarımızda, eğitim ve öğretim faaliyetlerini olumsuz yönde etkileyecek davranışların veya alışkanlıkların olmaması,
- ✓ Çalışanlarının yeniliklere açık, görevleriyle ilgili her türlü hizmet içi eğitime katılmaya istekli olması,
- ✓ Eğitim kurumlarımızda proje kültürüyle birlikte yeni projeler üretme becerisinin gelişmesi,
- ✓ İlimizde köklü bir geçmişe sahip olan eğitim ve öğretim kurumlarının varlığı,
- ✓ Sahip olunan kaynakların verimli düzeyde kullanılması,
- ✓ Değişime, yenileşmeye ve kendini geliştirmeye açık personelin bulunması,
- ✓ Eğitimin kalitesini ve öğrencilerin sınav başarısını artırmak için yapılan ortak deneme sınavları,
- ✓ Genelde ilimizde özelde okullarımızda şiddet olaylarının az olması,

##### Kurumsal Kapasitenin Geliştirilmesi

- ✓ Genç, dinamik ve yeniliğe açık bir eğitim kadrosunun bulunması,
- ✓ Stratejik Planlama Birimi'nin oluşturulması ve süreçle ilgili çalışmaların yapılması,
- ✓ Altyapı ve donanım açısından yeterli, farklı öğretim programlarına sahip nitelikli ortaöğretim kurumlarının ilimizde açılmış olması,
- ✓ İl genelinde yeterli sayıda yatılı bölge ortaokullarının olması,
- ✓ Yeni okulların yapımı, mevcut okulların fiziki şartlarının iyileştirilmesi,
- ✓ Birçok okulumuzun teknolojik altyapısının yeterli olması,
- ✓ İlimizde yürütülmekte olan SODES projeleri ile birçok eğitim kurumumuzda gerçekleştirilen iyileştirme çalışmaları,
- ✓ Bağımsız okul öncesi eğitim kurumlarının sayısının artması,
- ✓ Okullarımızda açılan destekleyici kurslar ve bu kurslara halk eğitimi merkezi müdürlüklerinin verdiği destek,
- ✓ Özel eğitime ihtiyaç duyan öğrencilere yönelik kurumların bulunması,
- ✓ Yazışmalarda e-posta uygulaması ve DYS kullanımına geçilmesi,
- ✓ Eğitim ve öğretim hizmetlerinin toplumun bütününe hitap etmesi,
- ✓ Okullarımızda derslik başına düşen öğrenci sayısının standartlara uygun olması,
- ✓ Okul türlerinin öğrencilerin seçimlerine cevap verecek ölçüde çeşitlilik göstermesi.

**ZAYIF YÖNLER****Eğitim ve Öğretime Erişimin Arttırılması**

- ✓ Okul öncesi okullaşma oranının yeterli düzeyde olmaması
- ✓ Kız çocuklarının eğitimde yeterince olmayışları

**Eğitim ve Öğretimde Kalitenin Arttırılması**

- ✓ Kurumlarımızda öğretmen sirkülasyonunun çok fazla olması,
- ✓ Deneyimli öğretmen azlığı ve öğretmen eksikliği,
- ✓ Okullarda eğitici gezilerin (tarihi, doğa, kültürel vb.) yetersiz olması,
- ✓ Çalışanlara yönelik sosyal, kültürel ve sportif faaliyetlerin yeterince düzenlenmemesi,
- ✓ Okul aile birliklerinin etkin çalışmaması,
- ✓ İl milli eğitim müdürlüğü binasının eski olması ve ihtiyaçları karşılamaması,
- ✓ Okulların/kurumların günlük ihtiyaçlar için ekonomik giderlerinin sağlanamaması,
- ✓ Hizmet içi eğitim faaliyetlerinin az olması,
- ✓ Çalışan, öğretmen, idareci ve öğrencilere yönelik ödül süreçlerinin geliştirilememesi,
- ✓ Rehberlik ve danışmanlık hizmetlerinin nicelik ve nitelik yönünden yetersiz olması,
- ✓ Aile eğitimi çalışmalarının istenen düzeyde olmaması,
- ✓ Doğa ve çevre konularında faaliyetlerin yetersizliği,
- ✓ Zararlı alışkanlıklar konusunda eğitimlerin az oluşu,
- ✓ Çalışanlarımızın; Stratejik Yönetim, Stratejik Planlama ve Eğitimde Kalite Yönetim Sistemi konularında yeterli bilince sahip olmaması,
- ✓ Kurum içerisinde çalışanlar arasında iş birliği ve koordinasyonun yeterli olmaması,
- ✓ Üstün yetenekli çocuklarla ilgili çalışmaların yetersiz oluşu
- ✓ Eğitimde il başarısının düşük olması

**Kurumsal Kapasitenin Geliştirilmesi**

- ✓ Kurumlar düzeyinde yaşanan donanım, bina ve taşıt eksiklikleri
- ✓ Bitlis il ve ilçelerdeki öğretmenevi hizmetlerinin ihtiyaca cevap vermemesi
- ✓ Birleştirilmiş sınıf uygulaması yapan okul sayısının fazlalığı
- ✓ Kurum ve okullarımızda rehber öğretmen sayısının az olması
- ✓ Merkez ve ilçelerimizde yeterli öğrenci yurdunun olmaması
- ✓ Okulların dönüşümünden (bahçe, salon vb.) kaynaklanan sorunlar
- ✓ Okullarda öğrencilerin ders dışı zamanlarını değerlendirebileceği fiziki ortamların yeterli olmaması
- ✓ Nitelikli bir kurumsal ve bireysel performans değerlendirmesinin olmaması
- ✓ İl düzeyinde eğitimde başarıyı artırmak için geliştirilen projelerin yetersiz olması ve proje takibinin yapılmaması
- ✓ Meslek liselerinin atölyelerindeki donanım malzemeleri ve teknolojik araç-gereçlerinin çağa uygun yenilenmemesi
- ✓ Laboratuvar, çok amaçlı salon, spor salonları vb. gibi zorunlu öğrenme ortamlarının her okulda bulunmaması
- ✓ Okullarda güvenlik personelinin olmayışı
- ✓ Hayat Boyu Öğrenme kapsamında yapılan çalışmaların fiziki yetersizlikler nedeniyle istenilen düzeyde olmaması
- ✓ İlimizde Rehberlik ve Araştırma Merkezleri'nin fiziki ve çalışma konularında ihtiyacı karşılamaması

**FIRSATLAR****Eğitim ve Öğretime Erişimin Arttırılması**

- ✓ Devletin özel öğretim kurumlarını teşvik edici politikalarının olması
- ✓ Devletin engellilere yönelik destek vermesi ve okulların engelli öğrencilere yönelik yapılması
- ✓ Öğrenci potansiyelinin büyük çoğunluğunun merkezi yerleşkede olması
- ✓ İlimiz içerisinde ulaşımın genelde kolay olması

**Eğitim ve Öğretimde Kalitenin Arttırılması**

- ✓ Eğitim ve yönetim süreçlerinde kullanılan teknolojik imkânların artması,
- ✓ Velilerin eğitime önem ve destek vermeleri
- ✓ Ücretsiz ders kitaplarının zamanında dağıtılması
- ✓ Yazılı ve görsel basının eğitim ve öğretime desteği ve duyarlılığı
- ✓ Madde bağımlılığı, güvenlik gibi konularda İl Emniyet Müdürlüğü ile işbirliğinin yapılması
- ✓ İlimizin genç nüfusa sahip olması
- ✓ Fatih projesinin yaygınlaşması ve etkin kullanımı
- ✓ İlimizde ahlaki değerlere verilen önem ve var olan güçlü aile bağları
- ✓ İlimizde mevcut olan huzur ve güven ortamı
- ✓ Çağın gerekleri doğrultusunda yenilenen ilk ve ortaöğretim müfredatı
- ✓ Teşvik ve kalkınma programlarında, ilimizin TRB2 bölgesinde öncelikli iller arasında yer alması
- ✓ İl Emniyet Müdürlüğü'nün eğitimde güvenli bir ortamın sağlanmasındaki katkısı ve toplumla güçlü bir iletişim içinde olması

**Kurumsal Kapasitenin Geliştirilmesi**

- ✓ İlimizde, yeni açılmış olan Bitlis Eren Üniversitesinin bulunması
- ✓ İlimizde hayırsever iş adamlarının eğitim konusunda duyarlı olup, okul yapımı gibi eğitime birçok alanda maddi destekte bulunması
- ✓ Eğitime destek sağlayan sivil toplum örgütlerinin bulunması

**TEHDİTLER****Eğitim ve Öğretime Erişimin Arttırılması**

- ✓ Şehrin sosyo-ekonomik yapısının ve kültürel seviyesinin diğer illere göre düşük olması
- ✓ Nüfus yoğunluğunun merkezlerde yoğunlaşması
- ✓ Kontrolsüz bazı işletmelerin(internet kafe, kafeterya vb.) okullara yakın olması
- ✓ Çocukları tehdit eden zararlı alışkanlıkların yaygınlaşma eğilimi
- ✓ İlimizin iklim koşulları ve coğrafi özelliklerinden kaynaklanan olumsuzluklar
- ✓ Taşımali eğitimin ulaşım ve mevsimsel gelişmelerden olumsuz etkilenmesi
- ✓ Sert iklim koşulları ve coğrafik yapıdan kaynaklanan ulaşım güçlüğünden dolayı taşımali eğitimin yeterince yapılamıyor olması.

**Eğitim ve Öğretimde Kalitenin Arttırılması**

- ✓ İlimizde hava limanının olmaması
- ✓ Üniversite sayısının az olması ve bazı bölümlerin olmayışı
- ✓ Lise ve dengi okul çevrelerinde yaşanan güvenlik sorunları
- ✓ Görsel yayınların (film, dizi vb.) öğrenciler üzerinde olumsuz etki bırakması
- ✓ Salt sınav odaklı yaklaşım ve beklentiden dolayı, eğitimin asıl amacı olan topluma yararlı, kendiyile barışık, üretken ve iç huzuru yakalamış bireylerin yetiştirilememesi
- ✓ Mahalleler arası sosyo ekonomik farklardan dolayı okullardaki öğrenci başarı düzeyinin farklı olması
- ✓ Göçten dolayı sosyal düzenin bozularak öğrenci ve aile psikolojisini etkilemesi
- ✓ İlimizin sanayi yönü ile gelişmemiş olması nedeniyle mesleki ve teknik eğitim mezunlarına istihdam olanaklarının yaratılamaması.
- ✓ Gençlere ve yetişkinlere yönelik sosyal projelerin yeteri seviyede olmayışı
- ✓ İlimizde işsizlik oranının yüksek olması nedeniyle ailelerin eğitime katkısının yeterince sağlanamaması
- ✓ Bilinçsiz Teknoloji (İnternet ve iletişim araçları) kullanımının yaygınlaşması
- ✓ Madde bağımlılığının ve benzeri olayların ilimizde artış göstermesi
- ✓ İlimizin yenilik ve teknolojik gelişmeleri geriden takip etmesi.

**Kurumsal Kapasitenin Geliştirilmesi**

- ✓ Sürekli göç veren bir il olması
- ✓ Okullarda kütüphane,spor ve oyun alanlarının yetersiz olması
- ✓ Sosyal, sportif ve kültürel faaliyetlere yönelik altyapı yetersizliği
- ✓ Özel okul ve kurum sayımızın az oluşu.

GZFT analizi sonuçları yapılan değerlendirmeler neticesinde ilimizin mevcut durumu temalara ilişkin olarak yukarıda sıralanmıştır. Sıralama anket, çalıştay, görüşme gibi çalışma sonuçlarından hareketle en önemli olandan başlayarak çıkarılmıştır.

**4-SORUN/GELİŞİM ALANLARI**

İlimiz Stratejik planda bulunan sorun ve gelişim alanları aşağıya çıkartılmıştır:

- Eğitim ve öğretime erişimde 21,
- Eğitim ve öğretimde kalitede 17,
- Kurumsal kapasitede ise 45 olmak üzere toplam 83 sorun/gelişim alanı tespit edilmiştir.

**Gelişim/Sorun Alanları Listesi****Eğitim ve Öğretime Erişim Gelişim/Sorun Alanları**

1. Okul öncesi eğitimde okullaşma,
2. İlkokulda okullaşma,
3. İlkokulda devamsızlık,
4. İlkokulda okul terki,
5. Ortaokulda okullaşma,
6. Ortaokulda okul terki,
7. Temel eğitimi tamamlama,
8. Ortaöğretimde okullaşma,
9. Ortaöğretimde devamsızlık,
10. Ortaöğretimde okul terki,
11. Ortaöğretilimi tamamlama,
12. Yükseköğretime katılım,
13. Özel eğitime ihtiyaç duyan bireylerin eğitimi,
14. Taşımali eğitim,
15. Yurt ve pansiyonların doluluk oranları,
16. Bazı okul türlerine yönelik olumsuz algı,
17. Kız çocukları başta olmak üzere özel politika gerektiren grupların eğitime erişimi,
18. Özel öğretimin payı,
19. Özel öğretim okullarının doluluk oranı,
20. Hayat boyu öğrenmeye katılım,
21. Açık öğretim lisesi okuyan öğrenci sayısı.

**Eğitim ve Öğretimde Kalite Gelişim/Sorun Alanları**

1. Eğitim öğretim sürecinde sanatsal, sportif ve kültürel faaliyetler,
2. Sınıf tekrar oranı,
3. Öğretmenlere yönelik hizmet içi eğitimler,
4. Örgün ve yaygın eğitimi destekleme ve yetiştirme kursları,
5. Temel dersler önceliğinde ulusal ve uluslararası sınavlarda öğrenci başarı durumu,
6. Temel eğitimden ortaöğretime geçiş sistemi,
7. Ortaöğretimden yükseköğretime geçiş sistemi,
8. Eğitsel değerlendirme ve tanılama,
9. Sosyal ortaklarla yapılan işbirlikleri,
10. Üstün yetenekli öğrencilere yönelik eğitim öğretim hizmetleri başta olmak üzere özel eğitim,
11. Hayat boyu öğrenme kapsamında sunulan kursların çeşitliliği ve niteliği,
12. Mesleki ve teknik eğitimde istihdam,
13. Mesleki ve teknik eğitimden yükseköğretime geçiş,
14. İşyeri beceri eğitimi ve staj uygulamaları,
15. Yabancı dil yeterliliği,
16. Uluslararası hareketlilik programlarına, projelere ve hareketlere katılım,
17. DYNED yabancı dil programının kullanımı.



**Kurumsal Kapasite Gelişim/Sorun Alanları**

1. İnsan kaynağının genel ve mesleki yetkinliklerinin geliştirilmesi,
2. İnsan kaynakları planlaması ve istihdamı,
3. Öğretmenlerin adaylık eğitimi, hizmet öncesi mesleki uyum eğitimleri ile ilgili standartlar ve bu konuda ilgili mevzuatın uygulanması,
4. Öğretmen istihdam stratejileri,
5. Çalışma ortamları ile sosyal, kültürel ve sportif ortamların iş motivasyonunu sağlayacak biçimde düzenlenmesi,
6. Hizmet içi eğitim,
7. Okul ve kurumların fiziki kapasitesi,
8. Okul pansiyonları,
9. Öğretmenlere yönelik fiziksel alan yetersizliği,
10. Okul ve kurumların sosyal, kültürel, sanatsal ve sportif faaliyet alanlarının yetersizliği,
11. Eğitim, çalışma, konaklama ve sosyal hizmet ortamlarının kalitesinin artırılması,
12. İkili eğitim yapılması ve derslik yetersizliği, kalabalık sınıflar,
13. Birleştirilmiş sınıf uygulaması,
14. Donatım eksiklerinin giderilmesi,
15. Okullardaki fiziki durumun özel eğitime gereksinim duyan öğrencilere uygunluğu,
16. Özel eğitim okullarının yetersizliği (hafif, orta, ağır düzeyde öğrenme güçlüğü alanlarında özellikle ortaöğretim düzeyinde),
17. Hizmet binalarının fiziki kapasitesinin yetersiz olması,
18. Fiziki mekân sıkıntıları ve kalabalık sınıfların problemlerinin çözülmesi,
19. İnşaat ve emlak çalışmalarının yapılmasındaki zamanlama,
20. Yeni eğitim tesislerinin oluşturulmasında yaşanan arsa sıkıntıları,
21. Eğitim yapılarının depreme hazır oluşu,
22. Ödeneklerin etkin ve verimli kullanımı,
23. Alternatif finansman kaynaklarının geliştirilmesi,
24. Okul aile birlikleri,
25. İş ve işlemlerin zamanında yapılarak kamu zararı oluşturulmaması,
26. Kurumsallık düzeyinin yükseltilmesi,
27. Kurumlarda stratejik yönetim anlayışının bütün unsurlarıyla hayata geçirilmemiş olması,
28. Stratejik planların uygulanabilmesi için kurumlarda üst düzey sahiplenmenin yetersiz olması,
29. İl milli eğitim müdürlüğünün iç ve dış paydaşları ile etkin ve sürekli iletişim sağlanamaması,
30. Basın ve yayın faaliyetleri,
31. Mevcut arşivlerin tasnif edilerek kullanıma uygun hale getirilmesi,
32. İstatistik ve bilgi temini,
33. Hizmetlerin elektronik ortamda sunumu,
34. Bilgiye erişim imkânlarının ve hızının artırılması,
35. Teknolojik altyapı eksikliklerinin giderilmesi,
36. Elektronik içeriğin geliştirilmesi ve kontrolü,
37. Projelerin amaç-sonuç ilişkisinde yaşanan sıkıntılar,
38. Uluslararası iş birliği ve etkinliğin artırılması,
39. İş güvenliği ve sivil savunma,
40. Diğer kurum ve kuruluşlarla iş birliği,
41. İç kontrol sisteminin etkin kılınması,
42. İş süreçlerinin çıkarılamaması,
43. Denetim anlayışından rehberlik anlayışına geçilememesi,
44. Bütünsel bir izleme-değerlendirme sisteminin kurulması,
45. AB eğitim müktesebatına uyum.

**BİTLİS İL MİLLİ EĞİTİM STRATEJİK PLAN MİMARİSİ****1. EĞİTİM VE ÖĞRETİME ERİŞİM**

- 1.1. Eğitim ve Öğretime Katılım ve Tamamlama
  - 1.1.1. Okul öncesi eğitimde okullaşma, devam ve tamamlama
  - 1.1.2. Zorunlu eğitimde okullaşma, devam ve tamamlama
  - 1.1.3. Yükseköğretime katılım ve tamamlama
  - 1.1.4. Hayat boyu öğrenmeye katılım
  - 1.1.5. Özel eğitime erişim ve tamamlama
  - 1.1.6. Özel politika gerektiren grupların eğitim ve öğretime erişimi
  - 1.1.7. Özel öğretimin payı

**2. EĞİTİM VE ÖĞRETİMDE KALİTE**

- 2.1. Öğrenci Başarısı ve Öğrenme Kazanımları
  - 2.1.1. Öğrenci
    - 2.1.1.1. Sağlık
    - 2.1.1.2. Erken çocukluk eğitimi
  - 2.1.2. Öğretmen
  - 2.1.3. Eğitim - öğretim ortamı ve çevresi
  - 2.1.4. Rehberlik
  - 2.1.5. Ölçme ve değerlendirme
- 2.2. Eğitim ve Öğretim ile İstihdam İlişkisinin Geliştirilmesi
  - 2.2.1. Sektörle iş birliği
  - 2.2.2. Hayata ve istihdama hazırlama
  - 2.2.3. Mesleki rehberlik
- 2.3. Yabancı Dil ve Hareketlilik
  - 2.3.1. Yabancı dil yeterliliği
  - 2.3.2. Uluslararası hareketlilik

**3. KURUMSAL KAPASİTE**

- 3.1. Beşeri Alt Yapı
  - 3.1.1. İnsan kaynakları planlaması
  - 3.1.2. İnsan kaynakları yönetimi
  - 3.1.3. İnsan kaynaklarının eğitimi ve geliştirilmesi
- 3.2. Fiziki ve Mali Altyapı
  - 3.2.1. Finansal kaynakların etkin yönetimi
  - 3.2.2. Okul bazlı bütçeleme
  - 3.2.3. Eğitim tesisleri ve altyapı
  - 3.2.4. Donatım
- 3.3. Yönetim ve Organizasyon
  - 3.3.1. Kurumsal yapının iyileştirilmesi
  - 3.3.2. Sosyal tarafların katılımı ve yönetim
    - 3.3.2.1. Çoğulculuk
    - 3.3.2.2. Katılımcılık
    - 3.3.2.3. Şeffaflık ve hesap verebilirlik
  - 3.3.3. Kurumsal Rehberlik ve Denetim
  - 3.3.4. Bilgi Yönetimi ve Kurumsal İletişim

**III.  
BÖLÜM**

**GELECEĞE  
YÖNELİM**



*Misyon*

*Vizyon*

*Temel Değerler*

*Temalar*

*Stratejik Amaçlar*

*Stratejik Hedefler*

*Performans*

*Stratejiler*

## Misyonumuz

Tüm okul ve kurumlarımızda eğitim-öğretim faaliyetlerini yürüterek verimli, etkin, kaliteli hizmet anlayışını esas alan kurum kültürü oluşturmak ve evrensel değerlerle donatılmış, teknoloji ile bütünleşmiş, kendine yeten, ailesine ve topluma faydalı bireyler yetiştirerek ülkenin sosyal, kültürel ve ekonomik yapısına katkı sağlamak.

## Vizyonumuz

Geçmişten Beslenip, Geleceği  
Dizayn Eden  
Bireylerin Yetiştği Bir Bitlis

# TEMEL DEĞERLER

HER YERDE VE HER ZAMAN EĞİTİM ESASTIR

EĞİTİM FAALİYETLERİMİZDE MİLLİ VE MANEVİ DEĞERLERİMİZİ TEMEL ALARAK ÇALIŞMALARIMIZI BU TEMEL ÜZERİNE İNŞA ETMEYİ AHLAKİ BİR GEREKLİLİK OLARAK GÖRÜYORUZ

KÜLTÜREL GELİŞİMİ SAĞLAMAYI VE GELECEĞE AKTARMAYI ÖNCELİKLİ VAZİFE SAYARIZ

AMACIMIZ VERİMLİ, ETKİN VE KALİTELİ BİR HİZMET SUNMAKTIR

HİZMET ÜRETİMİNDE ŞEFFAFLIK VE GÜVENİLİRLİK ESASTIR

PLANLI ÇALIŞIR VE GERÇEKÇİ HAREKET EDERİZ

BİLGİYİ PAYLAŞMAYI ESAS ALIRIZ

TEKNOLOJİK GELİŞMELERİ İZLER VE KURUMA ADAPTE EDERİZ

ÜLKEMİZİN VE İLİMİZİN GELECEĞİNE ÖNEM VERİR VE BU KONUDA KENDİMİZİ SORUMLU HİSSEDERİZ

## STRATEJİK PLAN AMAÇ HEDEF TABLOSU

### STRATEJİK AMAÇ 1

**Fırsat ve İmkân Eşitliği İçerisinde Her Bireyin Eğitim Öğretime Erişimini Sağlamak.**

**STRATEJİK HEDEF 1.1)**Tüm bireylerin örgün ve yaygın eğitim ve öğretim hizmetlerine katılma ve tamamlama oranlarını plan dönemi sonuna kadar arttırmak.

### STRATEJİK AMAÇ 2

**Eğitim Öğretim Sürecinde; Yetkin, Girişimci, Yenilikçi, Yaratıcı, İdealist ve Evrensel Ölçütlerde Bilgi, Beceri, Tutum ve Davranış Kazandırılan, İletişime Açık, Özgüveni ve Sorumluluk Bilinci Yüksek, Manevi Değerlere Bağlı, Sağlıklı ve Mutlu Bireyler Yetiştirmek.**

**STRATEJİK HEDEF 2.1)**Öğrencilerin akademik başarı düzeyleri ile sosyal, sanatsal ve sportif faaliyetlere katılım oranını plan dönemi içerisinde arttırmak.

**STRATEJİK HEDEF 2.2)** Özel ve kamu kurumlarındaki meslek örgütleri ile iş birliği yaparak hayat boyu öğrenme çerçevesinde iş gücü piyasasının talep ettiği beceriler ile uyumlu bireyler yetiştirip alanlarına uygun staj ortamlarını sağlamak, eğitim standartlarını geliştirmek, istihdam edilebilirliklerini arttırmak.

**STRATEJİK HEDEF 2.3)**Eğitimde yenilikçi yaklaşımlar kullanılarak öğrencilerin yabancı dil yeterliliklerini, merkezi sınavlarda (LYS, TEOG) yabancı dil net sayılarını ve uluslararası hareketlilik kapsamında öğrenci ve öğretmen sayısını arttırmak.

### STRATEJİK AMAÇ 3

**Kurumsal Kapasiteyi Çağın Gereklere Uygun Hale Getirmek İçin; Kurumun Beşeri, Fiziki, Mali, Yönetim ve Organizasyon Yapısını İyileştirerek Enformasyon Teknolojilerini En Üst Düzeyde Kullanan, Eğitimde Erişim ve Kalite Hedeflerine Ulaşmaya Çalışan, Etkin ve Verimli İşleyen Kurumsal Bir Yapı Tesis Etmek.**

**STRATEJİK HEDEF 3.1)**Kurumun insan kaynakları planlaması yapılarak tüm personelin alanları ile ilgili yeterliliklerinin ve performanslarının arttırılıp etkin ve verimli bir beşeri altyapı oluşturmak.

**STRATEJİK HEDEF 3.2)**Kurumun ihtiyaçları ve bütçe imkânları doğrultusunda çağdaş eğitimin gerektirdiği fiziki ortamları oluşturup kuruma nitelikli bir mali yönetim yapısını kazandırmak.

**STRATEJİK HEDEF 3.3)**Katılımcı, şeffaf, hesap verebilen yönetim sisteminin uygulandığı, kurumsal yapının geliştirildiği, rehberlik ve denetimin tam olarak yapıldığı bir yönetim ve organizasyon yapısını plan dönemi sonuna kadar oluşturmak.



# 1.TEMA

## EĞİTİM VE ÖĞRETİME ERİŞİMİN ARTIRILMASI



Eğitim barıştır...



OKUYAN ÜRETEN



**STRATEJİK AMAÇ 1**

Fırsat ve İmkân Eşitliği İçerisinde Her Bireyin Eğitim ve Öğretime Erişimin ve Devamını Sağlamak.

**STRATEJİK HEDEF 1.1**

Tüm bireylerin örgün ve yaygın eğitim ve öğretim hizmetlerine katılma ve tamamlama oranlarını plan dönemi sonuna kadar artırmak.

**Performans Göstergeleri**

OKUL ÖNCESİ	PERFORMANS GÖSTERGELERİ	ÖNCEKİ YILLAR		HEDEF
		2012 2013	2013 2014	2018 2019
OKUL ÖNCESİ	Okul Öncesi Eğitimde Net Okullaşma Oranı%(3-5 yaş)	28,37	24,70	58
	Okul Öncesi Eğitimde Net Okullaşma Oranı%(4-5 yaş)	41,06	33,92	62
	Okul Öncesi Eğitimde Net Okullaşma Oranı %(5 yaş)	57,04	32,18	69
İLKOKUL	İlkokulda Net Okullaşma Oranı %	98,82	99,76	99,9
	İlkokulda Okul Terki Oranı %	1,01	1,04	0
	İlkokulda Devamsızlık Oranı % ( 10 Gün ve Üzeri)	30	35	15
ORTAOKUL	Ortaokulda Net Okullaşma Oranı %	86,67	90,17	99,8
	İmam-Hatip Ortaokulunda Net Okullaşma Oranı %	0,86	1,47	5
	Ortaokulda Okul Terki Oranı %	5,20	7,60	1,1
	Ortaokulda Devamsızlık Oranı % ( 10 Gün Ve Üzeri)	32	37	15
	Ortaokulu Tamamlayan Öğrenci Oranı %	95,71	94,96	99,8
ORTAÖĞRETİM	Ortaöğretimde Net Okullaşma Oranı %	41,46	53,15	95
	Genel Ortaöğretimde Net Okullaşma Oranı %	20,69	26,50	42
	Mesleki ve Teknik Ortaöğretimde Net Okullaşma Oranı %	20,76	26,64	53
	Din Öğretiminde Net Okullaşma Oranı %	9,73	10,98	20

	Ortaöğretimde Okul Terki Oranı %	15,01	12,76	3
	Ortaöğretimi Tamamlayan Öğrenci Oranı %	92,47	93,49	99,2
	Genel Ortaöğretimi Tamamlayan Öğrenci Oranı %	91,81	92,77	99,2
	Mesleki ve Teknik Ortaöğretimi Tamamlayan Öğrenci Oranı %	92,68	94,44	99,1
<b>YÜKSEK ÖĞRETİM</b>	Ortaöğretimden Yüksek Öğretime Geçiş Oranı %	36,55	36,85	70
<b>ÖZEL EĞİTİM</b>	Özel Eğitim Alan Öğrenci Sayısının Özel Eğitime İhtiyaç Duyan Öğrenci Sayısına Oranı %	49,36	91,01	99,5
	İlimizde Özel Eğitim Alanında Hizmet İçi Eğitim Alan Öğretmen Sayısı	21	228	1000
	Bilim Sanat Merkezindeki Üstün veya Özel Yetenekli Öğrencilerin Örgün Eğitimdeki Öğrenci Oranı %	-	0,024	0,5
<b>ÖZEL ÖĞRETİM</b>	Okul Öncesi Eğitimde Net Okullaşma Oranı % (4-5 yaş)	0,33	0,37	1,8
	Okul Öncesi Eğitimde Net Okullaşma Oranı % (5 yaş)	0,30	0,36	1,8
	İlkokulda Net Okullaşma Oranı %	0,25	0,33	1,6
	Ortaokulda Net Okullaşma Oranı %	0,17	0,20	2
	Ortaöğretimde Net Okullaşma Oranı %	0,41	0,37	2,5
	Örgün Özel Okulların Tüm Örgün Okullara Oranı %	0,46	0,47	1
	Özel Okullardaki Öğrenci Sayısının Tüm Öğrenci Sayısına Oranı %	0,36	0,39	1,2
<b>HAYAT BOYU ÖĞRENİME</b>	Mesleki-Teknik Kurs Sayısı	292	383	1915
	Sosyal - Kültürel Kurs Sayısı	942	833	4165
	İlimizdeki Okuryazar Oranı %	92	93	95,6
	Okuma-Yazma Kurs Sayısı	130	100	500
<b>TAŞIMALI EĞİTİM</b>	Taşınılan Merkez Okul Sayısı	28	37	35
	Taşınan Toplam Okul Sayısı	103	92	74
	Taşınan Okulsuz Yerleşim Birim Sayısının Taşınan Toplam Okul Sayısına Oranı %	54,36	80,43	99,5
	Taşıma Servislerinde Görevli Personele Verilen Eğitim Sayısı	0	0	10

## Hedef ve Gereksinim

Tüm bireylerin örgün ve yaygın eğitim ve öğretim hizmetlerine katılma ve tamamlama oranlarının plan dönemi sonuna kadar artırılması ile bireylerin ülkenin sosyal ve ekonomik yönden daha ileri düzeyde olmasını sağlayacaktır. Bu nedenle eğitim ve öğretime katılımın artırılması ve eğitim hizmetinin bütün bireylere adil şartlarda sunulması hedeflenmektedir.

## Hedefin Mevcut Durumu

3-5 yaş aralığı Türkiye’de okullaşma oranı 27,71 iken bu oran ilimizde 24,70 ile ülke ortalamasına yakın bir rakam olarak ortaya çıkmıştır. 2013-2014 Eğitim Öğretim Yılı okul öncesi çağ nüfusu öğrenci sayısı ve net okullaşma oranları incelendiğinde; 3-5 yaş grubu çağ nüfusu sayısının 24.147 olduğu, okula devam eden öğrencilerin sayısının 6003, net okullaşma oranının ise 24,70 olduğu görülmektedir. 4-5 yaş grubu çağ nüfusu sayısının 16.092 olduğu, okula devam eden öğrencilerin sayısının 5459, net okullaşma oranının ise 33,92 olduğu görülmektedir. 5 yaş grubu çağ nüfusunun ise 8001 olduğu, okula devam eden öğrencilerin sayısının 2575, net okullaşma oranının ise 32,18 olduğu görülmektedir.

İlimizde ilkokulda okullaşma oranı Türkiye ortalamasının üzerinde bir değer olarak ortaya çıkmıştır. İlimizin okullaşma oranı 99,76 iken ülke ortalaması 99,57’dir. 2013-2014 Eğitim Öğretim Yılı ilkokul öğrencilerinin çağ nüfusu öğrenci sayısı, brüt ve net okullaşma oranları incelendiğinde; çağ nüfusu sayısının 32.029 olduğu, okula devam eden öğrencilerin sayısının 37.670, brüt okullaşma oranının ise % 117,61 olduğu görülmektedir. Yine çağ nüfusu öğrenci sayısının 37.670 olduğu ilkokul öğrencilerinin net okullaşma oranı incelendiğinde okula devam eden öğrenci sayısının 31.951, net okullaşma oranını ise % 99,76 olduğu görülmektedir. 2013-2014 Eğitim Öğretim Yılında ilkokulda 4184 erkek, 3877 kız olmak üzere toplam 8061 öğrencinin 1. sınıfa kaydı gerçekleştirilmiştir.

Ortaokulda net okullaşma oranı 90,17 iken ülkemizin net okullaşma oranı 94,52’dir. 2013-2014 Eğitim Öğretim Yılı ortaokul öğrencilerinin çağ nüfusu öğrenci sayısı, brüt ve net okullaşma oranları incelendiğinde; çağ nüfusu sayısının 33.686 olduğu, okula devam eden öğrencilerin sayısının 39.030, brüt okullaşma oranının ise % 115,86 olduğu görülmektedir. Yine çağ nüfusu öğrenci sayısının 33.686 olduğu ortaokul öğrencilerinin net okullaşma oranı incelendiğinde okula devam eden öğrenci sayısının 30.373, net okullaşma oranını ise % 90,17 olduğu görülmektedir.

2013-2014 Eğitim Öğretim Yılı imam hatip ortaokulu öğrencileri incelendiğinde; il genelinde 9 imam hatip ortaokulunda 127 öğrencinin, 5 imam hatip lisesi bünyesinde 383 öğrencinin toplamda ise 510 imam hatip ortaokulu öğrencisinin bulunduğu görülmektedir.

2013-2014 Eğitim Öğretim Yılı mesleki ve teknik ortaöğretim öğrencilerinin çağ nüfusu öğrenci sayısı, brüt ve net okullaşma oranları incelendiğinde; çağ nüfusu sayısının 33.099 olduğu, okula devam eden öğrencilerin sayısının 10.983, brüt okullaşma oranının ise % 33,18 olduğu görülmektedir. Yine çağ nüfusu öğrenci sayısının 33.099 olduğu mesleki ve teknik ortaöğretim öğrencilerinin net okullaşma oranı incelendiğinde okula devam eden öğrenci sayısının 8.820, net okullaşma oranını ise % 26,64 olduğu görülmektedir.

2013-2014 Eğitim Öğretim Yılı genel ortaöğretim öğrencilerinin çağ nüfusu öğrenci sayısı, brüt ve net okullaşma oranları incelendiğinde; çağ nüfusu sayısının 33.099 olduğu, okula devam eden öğrencilerin sayısının 25.723, brüt okullaşma oranının ise % 77,72 olduğu görülmektedir. Yine çağ nüfusu öğrenci sayısının 33.099 olduğu genel ortaöğretim öğrencilerinin net okullaşma oranı incelendiğinde okula devam eden öğrenci sayısının 17.591, net okullaşma oranını ise % 53,15 olduğu görülmektedir. 2014-2015 Eğitim Öğretim Yılı imam hatip lisesi bünyesindeki ortaöğretim öğrencileri incelendiğinde, il genelinde 10 imam hatip lisesinde 4490 öğrencinin bulunduğu görülmektedir.

Sonuç olarak 2013-2014 Eğitim Öğretim Yılı ortaöğretim öğrencilerinin çağ nüfusu öğrenci sayısı, brüt ve net okullaşma oranları incelendiğinde; çağ nüfusu sayısının 33.099 olduğu, okula devam eden öğrencilerin sayısının 25.723, brüt okullaşma oranının ise % 77,72 olduğu görülmektedir. Yine çağ nüfusu öğrenci sayısının 33.099 olduğu ortaöğretim öğrencilerinin net okullaşma oranı incelendiğinde okula devam eden öğrenci sayısının 17.591, net okullaşma oranını ise % 53,15 olduğu görülmektedir.

Halk eğitim merkezlerimizce 2013-2014 eğitim öğretim yılında çeşitli alanlarda açılan kurslar incelendiğinde mesleki ve teknik alanlarda 383 kurs, sosyal ve kültürel alanlarda 888, okuma-yazma alanlarında 113 kurs olmak üzere toplamda 1384 kurs açıldığı görülmektedir.

Taşınmalı Eğitim kapsamında taşınılan merkez okul sayısı 2012-2013 eğitim öğretim yılında 28 iken 2013-2014 yılında ise 37 olmuştur. Taşınan okul sayısı ise 103'ten 92'ye inmiştir.

## Sonuç

Okullardaki öğrenci devamsızlığının ve okul terklerinin azalması, örgün öğretimin her kademesinde okullaşma oranlarının ve hayat boyu öğrenmeye katılımın artması, özellikle kız öğrenciler ve engelliler olmak üzere özel politika gerektiren grupların eğitime erişim olanaklarının artması, özel öğretim kurumlarının payının artması hedeflenmektedir.

## Stratejiler

SIRA	STRATEJİ	KOORDİNATÖR BİRİM	SORUMLU BİRİM
1	Okullaşma oranlarında düşük olan eğitim bölgelerinde ailelere yönelik bilgilendirme ve bilinçlendirme çalışmaları yapılacak.	RAM	Eğitim Öğretim Birimleri
2	Okullaşma oranlarının artırılması konusunda yönetici ve öğretmenlere yönelik bilgilendirici toplantı vb. faaliyetler düzenlenecek.	RAM	Eğitim Öğretim Birimleri
3	Özellikle maddi imkânları kısıtlı ve dezavantajlı çocukların eğitim öğretime erişimi için çeşitli sosyal içerikli kampanya ve projeler geliştirilecek.	Destek Hizmetleri	Ar- Ge (Proje Birimi)
4	Öğrenci devamsızlıkları kısa süreli periyotlarla izlenecek, değerlendirilecek ve uygun adımlar atılarak tedbirler alınacak.	RAM	Eğitim Öğretim Birimleri
5	Özel okul yapacak eğitim yatırımcılarına yönelik okul arsası tahsisi, kullanım hakkı ve satış gibi konularda kolaylıklar sağlanarak teşvik edilecek.	Destek Hizmetleri	Özel Eğitim
6	Özel öğretim hizmetlerine erişimin ve niteliğin artırılması için paydaşlarla iş birliğine gidilecek.	Destek Hizmetleri	Özel Eğitim
7	Özel eğitim hizmetlerine erişimin ve niteliğin artırılması için paydaşlarla ihtiyaç analizi yapılarak iş birliğine gidilecek.	Destek Hizmetleri	Özel Eğitim

8	Özel eğitim konularında (kaynaştırma eğitimi, BEP hazırlama yöntemleri vb.) yönetici ve öğretmenlere seminerler düzenlenecek.	Destek Hizmetleri	Özel Eğitim
9	8. sınıf ortaokul öğrencilerine yönelik eğitim-öğretim yılı içerisinde ortaöğretim kurumlarını tanıtım faaliyetleri düzenlenecek.	Temel Eğitim-Ortaöğretim	Eğitim Öğretim Birimleri
10	Özellikle kız öğrencilerin kalacakları yeni pansiyonlar yapılarak mevcut pansiyonların kapasiteleri ve standartları iyileştirilecek.	Destek Hizmetleri	Destek Hizmetleri
11	12. sınıf öğrencilerine yönelik eğitim-öğretim yılı içerisinde üst öğrenim kurumlarını tanıtım faaliyetleri düzenlenecek.	Ortaöğretim	Eğitim Öğretim Birimleri
12	Eğitim çağı dışına çıkmış kişilerin açık öğretim fırsatlarından yararlanmaları için tanıtıcı faaliyetler düzenlenecek.	Yaygın Eğitim	Halk Eğitimi Merkezleri
13	Yaygın eğitim kurumlarımızın düzenlemiş olduğu kurslara katılımı arttırmaya yönelik kurs tanıtım faaliyetleri gerçekleştirilecek.	Yaygın Eğitim	Halk Eğitimi-Mesleki Eğitim Merkezleri
14	Toplumun ilgi ve ihtiyaçları doğrultusunda kursların açılması için gerekli faaliyetler yapılacak. (web anket çalışması vb.).	Yaygın Eğitim	Halk Eğitimi-Mesleki Eğitim Merkezleri
15	Taşınmalı eğitim uygulamalarına ait hizmet kalitesinin artırılması için ilgili paydaşlar ile iş birliği içerisinde eksik yönler tespit edilerek gerekli çalışmalar yapılacak.	Destek Hizmetleri	Eğitim Öğretim Birimleri
16	Taşınmalı eğitim kapsamında hizmet veren servislerdeki görevli bütün personele gerekli eğitimler düzenlenecek.	Destek Hizmetleri	Hizmet içi
17	Taşınmalı eğitim uygulamalarını azaltmak amacıyla; yeni yapılacak olan okulların yapım yerleri taşınmalı eğitim uygulamaları göz önünde bulunduracak şekilde planlanacak.	Destek Hizmetleri	Destek Hizmetleri
18	Okula devam sorunu olan öğrencilere ve ailelere kişisel ve sosyal rehberlik çalışmaları yapılacak.	RAM	Eğitim Öğretim Birimleri
19	Okullarda okul terkleri, devamsızlık ve sınıf tekrarlarının sebepleri hakkında araştırma yapılacak. Araştırma sonuçları değerlendirilerek gerekli tedbirler alınacak.	RAM	Eğitim Öğretim Birimleri

## 2. TEMA

### EĞİTİM VE ÖĞRETİMDE KALİTENİN ARTIRILMASI



**STRATEJİK AMAÇ 2**

**Eğitim Öğretim Sürecinde; Yetkin, Girişimci, Yenilikçi, Yaratıcı, İdealist ve Evrensel Ölçütlerde Bilgi, Beceri, Tutum ve Davranış Kazandırılan, İletişime Açık, Öz Güveni ve Sorumluluk Bilinci Yüksek, Manevi Değerlere Bağlı, Sağlıklı ve Mutlu Bireyler Yetiştirmek.**

**STRATEJİK HEDEF 2.1**

**Öğrencilerin akademik başarı düzeyleri ile sosyal, sanatsal ve sportif faaliyetlere katılım oranını plan dönemi içerisinde artırmak.**

**Performans Göstergeleri**

PERFORMANS GÖSTERGELERİ		ÖNCEKİ YILLAR		HEDEF
		2012 2013	2013 2014	2018 2019
Temel Eğitimden Ortaöğretime Geçiş Ortak Sınavlarının Puan Ortalaması	Türkçe	50,07	52,19	70
	Matematik	38,18	37,50	65
	Fen ve Teknoloji	47,18	49,76	65
	T.C. İnkılâp Tarihi ve Atatürkçülük	46,12	49,67	65
	İngilizce	30,95	32,70	60
	Din Kültürü ve Ahlak Bilgisi	63,2	60,50	65
Yükseköğretime Geçiş Sınavındaki Net Ortalaması	Türkçe	9,95	13,68	20
	Temel Matematik	2,42	1,71	9
	Sosyal Bilimler	8,58	7,54	20
	Fen Bilimleri	0,98	1,30	9
Sınıf Tekrar Oranı	İlkokul	-	3,34	1,2
	Ortaokul	-	6,47	2,3
	Ortaöğretim	-	7,58	3,1
Disiplin Cezası Alan Öğrenci Sayısı	Ortaokul	28	39	50
	Ortaöğretim	444	47	100
Devlet Parasız Yatılılık ve Bursluluk Sınavını Kazananların Tüm Öğrencilere Oranı %		13,31	11,79	17



Örgün Ortaöğretime Yerleşen Öğrencilerin Ortaokuldan Mezun Olan Öğrencilere Oranı %	88,91	87,52	95
Fen Liselerini Kazanan Öğrencilerin Örgün Ortaöğretime Yerleşen Öğrencilere Oranı %	1,44	1,36	5
Anadolu Liselerini Kazanan Öğrencilerin Örgün Ortaöğretime Yerleşen Öğrencilere Oranı %	35,48	36,32	52
Mesleki Liseleri Kazanan Öğrencilerin Örgün Ortaöğretime Yerleşen Öğrencilere Oranı %	63,02	60,78	38
Yükseköğretime Yerleşen Öğrencilerin Ortaöğretimden Mezun Olan Öğrencilere Oranı %	36,55	36,85	70
İlkokullarda Sosyal, Kültürel, Sanatsal ve Sportif Faaliyetlere Katılan Öğrencilerin Toplam Öğrencilere Oranı %	85	86	92
Ortaokullarda Sosyal, Kültürel, Sanatsal ve Sportif Faaliyetlere Katılan Öğrencilerin Toplam Öğrencilere Oranı %	80	83	95
Ortaokullarda Akademik Başarıyı Destekleyici Açılan Kurslara Katılan Öğrenci Oranı %	3,30	3,73	5
Ortaöğretimde Akademik Başarıyı Destekleyici Açılan Kurslara Katılan Öğrenci Oranı %	8,58	10,42	15
Bölgeye Çağrılan Proje Sayısı ( Bu Benim Eserim)	25	15	120
Bölge Bilim Kurulu Tarafından Onaylanan Proje Sayısı (Bu Benim Eserim)	9	5	40
Finale Kalan Proje Sayısı ( Bu Benim Eserim)	1	0	10
Ortaöğretimde Bölgeye Çağrılan Proje Sayısı (TÜBİTAK)	14	-	80
Ortaöğretimde Finale Kalan Proje Sayısı (TÜBİTAK)	-	-	10

### Hedef ve Gereksinim

Sosyal, kültürel ve sportif faaliyetleri artırarak sosyal sorumluluk duygusuna sahip akademik başarısını arttıran, kendini gerçekleştirmiş, sanatsal ve estetik yönü gelişmiş, kültürel mirasımızı koruyan, geliştiren ve gelecek kuşaklara aktarmayı görev edinmiş, sağlıklı ve mutlu bireyler yetiştirme en öncelikli hedeflerimiz arasında bulunmaktadır. Bu bağlamda; nitelikli bireylerin yetiştirilmesine imkân sağlayacak kaliteli bir eğitim sistemi, bireylerin potansiyellerinin açığa çıkarılmasına ortam sağlayarak hem bedensel, ruhsal ve zihinsel gelişimlerini desteklemeli hem de akademik başarı düzeylerini arttırmalıdır.

Bunun sonucunda öğrencilerin akademik başarı düzeyleri ile sosyal, sanatsal ve sportif faaliyetlere katılımının artırılması hedeflenmektedir.

### Hedefin Mevcut Durumu

Öğrencilerimizin bedensel, ruhsal ve zihinsel gelişimlerine katkı sağlamak amacıyla yerel ve ulusal düzeyde sportif, sanatsal ve kültürel faaliyetler gerçekleştirilmektedir. İlkokullarda sosyal, kültürel, sanatsal ve sportif faaliyetlere katılan öğrencilerin toplam öğrencilere oranı ilk yıl % 85 bir sonraki eğitim öğretim yılı ise % 86 olmuştur. Ortaokullarda sosyal, kültürel, sanatsal ve sportif faaliyetlere katılan öğrencilerin toplam öğrencilere oranı % 80 iken bir yıl sonra bu oran % 83'e çıkmıştır.

İlimizde akademik başarıyı arttırmak amacıyla çeşitli projeler gerçekleştirilmiş. Bu kapsamda Riski Azalt Başarıyı Arttır (RaBa) projesi gerçekleştirilmiştir. İlimizde sınıf tekrar oranı 2013-2014 yılında ilkokulda 3,34, ortaokulda 6,47 ortaöğretimde 7,58'dir.

Teknolojinin gelişmesi ile birlikte eğitimde teknolojinin kullanımına daha fazla önem verilmeye başlanmıştır. İlimizde Fatih Projesi kapsamında 19 okulumuza 402 adet akıllı tahta, 111 çok amaçlı yazıcı ve 2946 adet tablet dağıtımı gerçekleştirilerek eğitimde teknolojinin yaygınlaşması ve kullanılması amaçlanmıştır.

Ortaokulda ve ortaöğretimde okullarımız Bu Benim Eserim ve TÜBİTAK projelerine katılmış olup ortaöğretimde bölgeye çağrılan proje sayısı (TÜBİTAK) 14, 2013 yılında ortaöğretimde derece alan proje sayısı (TÜBİTAK) ise 2 proje ile ilimiz temsil edilmiştir.

### Sonuç

Çağdaş eğitim anlayışı içinde öğrenen merkezli öğretim programlarını sürekli geliştirip değerlendiren, çağın ve çevrenin gerektirdiği değişikliklere uygun ürün ve süreç geliştiren, potansiyelinin farkında, ruhen ve bedenen sağlıklı, iletişim becerileri yüksek ve akademik yönden başarılı bireylerin ortaya çıkmasını sağlamak.

### Stratejiler

SIRA	STRATEJİ	KOORDİNATÖR BİRİM	SORUMLU BİRİM
1	Akademik başarıyı artırıcı kurs programları açılacak ve bu kurslara katılım sağlanacak.	Temel Eğitim-Ortaöğretim	Eğitim Öğretim Birimleri
2	Projeler hakkında öğrenci ve öğretmenler yeterince bilgilendirilecek. Ayrıca katılım teşvik edilecek.	Ar -Ge(Proje Birimi)	Temel Eğitim-Ortaöğretim
3	Her düzey eğitim kademesinde gerçekleştirilen sosyal, sanatsal ve sportif faaliyetler arttırılacak.	Temel Eğitim-Ortaöğretim	Eğitim Öğretim Birimleri
4	Okulların sosyal, sanatsal ve sportif faaliyetleri her dönem düzenli olarak raporlanacak.	Ar -Ge (ASKE Birimi)	Eğitim Öğretim Birimleri
5	Akademik başarıyı arttırmak amacıyla velilere yönelik bilgilendirme toplantıları ve ev ziyaretleri yapılacak.	RAM	Eğitim Öğretim Birimleri
6	Okullarda teknolojiden en üst düzeyde yararlanılması sağlanacak, varsa eksiklikler tespit edilip giderilecek.	Bilgi İşlem ve Eğitim Teknolojileri	Destek Hizmetleri
7	Sağlıklı okul ortamı ile ilgili bilgilendirme ve toplantılar yapılarak eğitimin bütün bileşenlerinde farkındalık oluşturulacak.	RAM	Eğitim Öğretim Birimleri
8	Ders kitaplarıyla ilgili güncellemeler takip edilecek.	Eğitim Öğretim Birimleri	Eğitim Öğretim Birimleri
9	Rehberlik hizmetleri çerçevesinde yöneltme işlemleri sağlıklı yapılacak.	RAM	Eğitim Öğretim Birimleri
10	Değerler eğitimi uygulama bilincinin tüm eğitim çalışanlarında ve ailelerde oluşturulması sağlanacak.	RAM	Eğitim Öğretim Birimleri
11	Merkezi sınav sonuçları analiz edilerek, veriler öğretmenler kurulunda ve zümre toplantılarında yönetici ve öğretmenlerce paylaşılacak ve gerekli önlemler alınacak.	Temel Eğitim Ortaöğretim	Eğitim Öğretim Birimleri

**STRATEJİK HEDEF 2.2**

Özel ve kamu kurumlarındaki meslek örgütleri ile işbirliği yaparak hayat boyu öğrenme çerçevesinde iş gücü piyasasının talep ettiği beceriler ile uyumlu bireyler yetiştirip alanlarına uygun staj ortamlarını sağlamak, eğitim standartlarını geliştirmek, istihdam edilebilirliklerini arttırmak.

**Performans Göstergeleri**

PERFORMANS GÖSTERGELERİ	ÖNCEKİ YILLAR		HEDEF
	2012 2013	2013 2014	2018 2019
MTE' den Mezun Öğrencilerin Ön Lisans Programlarına Yerleşme Oranı %	30,89	30,42	70
MTE' den Mezun Öğrencilerin Lisans Programlarına Yerleşme Oranı %	4,69	6,36	12
MTE' de Destekleyici ve Yetiştirici Kurslardan Yararlanan Öğrenci Oranı	1,69	1,85	3
MTE' de Staj Yapan Öğrencilerin Toplam MTE Öğrencisine Oranı %	14,81	11,17	19
Sosyal Ortaklarla Yapılan İşbirliği/Protokol Sayısı	3	4	25

**Hedef ve Gerekirim**

Hızla kalkınan ve sanayileşen ülkemizde eğitim, kalkınmanın en etkili ve temel araçlarından biri olarak kabul edilmiştir. Her yıl sayıları milyon ile ifade edilen gencimiz eğitim ordusuna katılmakta ve bu durum her geçen gün daha fazla imkân ve kaynakları eğitime ayırmamızı gerektirmektedir. Bilgi, teknoloji ve üretim yöntemleri ile iş hayatındaki gelişmelere paralel olarak dinamik bir yapı sergileyen iş gücü piyasasının taleplerine uygun bilgi, beceri, tutum ve davranışa sahip bireylerin yetişmesine imkân sağlayan bir eğitim sisteminin önemi bütün dünyada giderek artmaktadır. Özellikle genç bir nüfusa sahip ülkemiz için yeni becerilerin edinilmesi, yaratıcılığın, yenilikçiliğin ve girişimciliğin desteklenmesi, meslekler arası geçişin sağlanması ve yeni mesleğe uyum sağlama yeteneğinin kazandırılması ekonomik ve sosyal yapının güçlendirilmesinde önemli rol oynamaktadır.

Bu kapsamda işgücü piyasasının talep ettiği beceriler ile uyumlu ve hayat boyu öğrenme felsefesine sahip bireyler yetiştirerek istihdam edilebilirliği artırmak hedeflenmiştir.

**Hedefin Mevcut Durumu**

Alanında istihdam edilen mesleki teknik eğitim mezunu öğrencilerin toplam mesleki teknik eğitim öğrencisine oranı 2013-2014 Eğitim Öğretim Yılında % 9,18 olarak gerçekleşmiştir. Beceri eğitimi yaptığı işletmede istihdam edilen öğrencilerin toplam mesleki teknik eğitim öğrencisine oranı 2013-2014 Eğitim Öğretim Yılında % 14,34, mesleki teknik eğitimde destekleyici ve yetiştirici kurslardan yararlanan öğrenci sayısı 164 olarak gerçekleşmiştir.

Mesleki ve teknik eğitim kapsamında sosyal ortaklar ile 2012-2013 Eğitim Öğretim Yılında 3, 2013-2014 Eğitim Öğretim Yılında ise 4 iş birliği /protokol gerçekleştirilmiştir.

Alanında istihdam edilen mesleki teknik eğitim mezunu öğrencilerin toplam mesleki teknik eğitim öğrencisine oranı 2012 yılında 9,76, 2013 yılında ise 9,18 olarak ortaya çıkmıştır. Beceri eğitimi yaptığı işletmede istihdam edilen öğrencilerin toplam mesleki teknik eğitim öğrencisine oranı ise 2012 yılında 20,84, 2013 yılında ise 14,34 belirlenmiştir. İlimiz halk eğitim merkezlerimizce yıllara göre açılan kurslar ise mesleki-teknik kurslar 2012 yılında 292, 2013 yılında 383 kurs, sosyal-kültürel kurslar 2012 yılında 1028, 2013 yılında 888 kurs, okuma-yazma kursları 2012 yılında 143, 2013 yılında 113 olarak toplamda 2012 yılında 1463, 2013 yılında ise 1384 kurs açılmıştır.

### Sonuç

Günümüzde, meslekî ve teknik eğitimde sadece okul sistemiyle kalifiye meslek elemanı yetiştirilmesi mümkün bulunmamaktadır. Bu eğitimde, okul ve işyerinin ortaklaşa görev, yetki ve sorumluluk alacağı bir sistem hedeflenmektedir. Eğitim ve istihdam ilişkisi güçlendirilerek iş piyasasını talep ettiği beceriler ile uyumlu, yenilikçi, yaratıcı ve girişimci bireyler ve önceki öğrenmelerin tanındığı bir sistem ortaya koymak amaçlanmaktadır.

### Stratejiler

SIRA	STRATEJİ	KOORDİNATÖR BİRİM	SORUMLU BİRİM
1	Mesleki teknik eğitim tanıtım faaliyetlerini artırmak için yerel mesleki eğitim fuarları, sergileri düzenlenecek.	Mesleki ve Teknik Eğitim	Eğitim Öğretim Birimleri
2	Temel ve mesleki beceriler kapsamındaki yetkinliklere yönelik öğretim programları güncellemeleri takip edilecek.	Mesleki ve Teknik Eğitim	Eğitim Öğretim Birimleri
3	Mesleki teknik eğitim okullarındaki bölümler çevresel ve bölgesel ihtiyaçlar doğrultusunda belirlenecek.	Mesleki ve Teknik Eğitim	Eğitim Öğretim Birimleri
4	Bireyin kişisel ve mesleki gelişim veya istihdam amacıyla gereksinim duyduğu rehberlik sisteminin içinde hayat boyu rehberlik yaklaşımının geliştirilmesi sağlanacak.	Mesleki ve Teknik Eğitim	Eğitim Öğretim Birimleri
5	İlgili kurum ve kuruluşlarla iş birliği yapılarak öğrencileri mesleklere yönelik bilgilendirme çalışmaları yapılacak.	Mesleki ve Teknik Eğitim	Eğitim Öğretim Birimleri
6	Mesleki ve teknik eğitimde okul-sektör iş birliğinde çalışmalar yapılmasına devam edilecek.	Mesleki ve Teknik Eğitim	Eğitim Öğretim Birimleri
7	İş yeri eğitimlerinin etkinliği ve verimliliği artırılabilecek.	Mesleki ve Teknik Eğitim	Eğitim Öğretim Birimleri

**STRATEJİK HEDEF 2.3**

Eğitimde yenilikçi yaklaşımlar kullanılarak öğrencilerin yabancı dil yeterliliklerini, merkezi sınavlarda (LYS, TEOG) yabancı dil net sayılarını ve uluslararası hareketlilik kapsamında öğrenci ve öğretmen sayısını arttırmak.

**Performans Göstergeleri**

PERFORMANS GÖSTERGESİ	ÖNCEKİ YILLAR		HEDEF
	2013 2014	2014 2015	2018 2019
DYNED Yabancı Dil Programının Uygulandığı Okul Sayısı	-	140	160
PERFORMANS GÖSTERGESİ	2012 2013	2013 2014	2018 2019
Uluslararası Proje Sayısı	-	5	100
Uluslararası Hareketlilik Sayısı	-	12	180
Uluslararası Hareketlilik Programlarına ve Projelerine Katılan Öğrenci Sayısı	-	130	5000
Uluslararası Hareketlilik Programlarına ve Projelerine Katılan Öğretmen Sayısı	-	48	500

**Hedef ve Gereksinim**

Gelişen dünyada ortak iletişim alanlarına ihtiyaç duyulmaktadır. Dünya, bilgi ve ileri teknoloji ağırlıklı bir sürece girmiştir. Başka bir deyişle, ekonomik kalkınma ile bilgi teknolojileri ve hizmetleri arasında doğru orantılı bir ilişki vardır. Üretilen bilgiyi toplamak, düzenlemek, işlemek ve depolamak, en hızlı biçimde erişimi sağlamak; kısacası bilginin etkili bir şekilde yönetilmesi, büyük önem taşımaktadır. Avrupa ülkelerindeki eğitim öğretim olanaklarını tanıma, kıyas yapma, çalışmalar hakkında bilgi edinme ve buradaki meslektaşlarla birlikte gerçekleştirilen ya da gerçekleştirilebilecek ortak projeler hakkındaki gelişmeleri takip edebilmeyi sağlayacak yabancı dil yeterliliği ön plana çıkmaktadır. Hareketliliği destekleyen en önemli unsurların başında ise bireylerin yabancı dil becerisine sahip olması gelmektedir. Bu doğrultuda AB ülkeleri başta olmak üzere bütün dünyada bireylerin en az bir yabancı dili iyi derecede öğrenmesi konusu bir zorunluluk olarak kabul edilmektedir.

Bu kapsamda eğitimde yenilikçi yaklaşımlar kullanılarak öğrencilerin yabancı dil yeterliliklerini, merkezi sınavlarda (LYS, TEOG) yabancı dil net sayılarını ve uluslararası hareketlilik kapsamında öğrenci ve öğretmen sayısını arttırmak hedeflenmektedir.

**Hedefin Mevcut Durumu**

DYNED yabancı dil pprogramının 2012-2013-2014 yıllarında istenen düzeyde olmadığı tespit edilmiş olup 2014-2015 Eğitim Öğretim Yılında ise laboratuvarı olan tüm okullarımızda uygulanarak DYNED yabancı dil programının uygulanabilirliği artırılmıştır.

2013-2014 Eğitim Öğretim Yılında ilimizde 5 uluslararası proje, 4 uluslararası program ve 12 uluslararası hareketlilik gerçekleştirilmiştir. Uluslararası hareketlilik programlarına ve projelerine katılan öğrenci sayısı ise 130 olarak gerçekleşmiştir. Bu proje ve hareketliliğe şu ana kadar 48 öğretmenimiz katılmıştır.

**Sonuç**

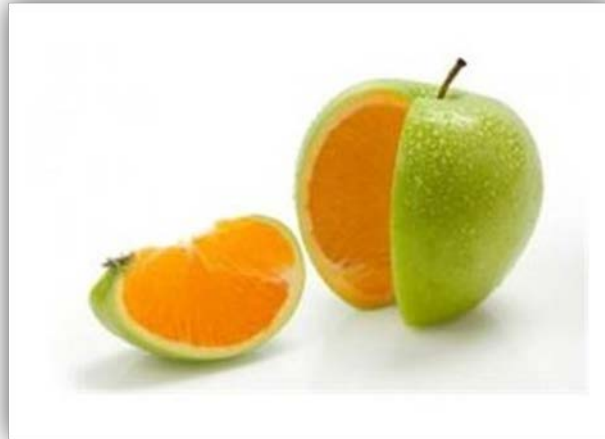
En az bir yabancı dili iyi derecede öğrenmiş bireylerin oluşturduğu, ülke ve dünya gerçeklerinden sürekli haberdar olan ve sosyal hayat ile uyum içerisinde olan bireylerden oluşan dinamik bir eğitim bireylerinin ortaya çıkmasını sağlamak. Bu hareketlilik programlarına katılarak öğrenci, öğretmen ve yöneticilerimize mesleki hayatlarında yeni ufuklar açacak olan bilgi, beceriye mesleki deneyim sağlamış bireyler yetiştirmek.

**Stratejiler**

SIRA	STRATEJİ	KOORDİNATÖR BİRİM	SORUMLU BİRİM
1	Yabancı dil öğretim programlarının güncellemeleri takip edilecek.	Eğitim Öğretim Birimleri	Eğitim Öğretim Birimleri
2	Yabancı dil öğretiminde, yenilikçi yaklaşımların tanıtılıp yaygınlaştırılması amacıyla seminerler düzenlenecek.	Hizmet içi	Eğitim Öğretim Birimleri
3	Yabancı dil eğitiminin daha etkili olması için okulların teknolojik ihtiyaçları giderilip sınıf içi ve dışı çalışmalar desteklenecek.	Bilgi İşlem ve Eğitim Teknolojileri	Eğitim Öğretim Birimleri
4	Yabancı dil öğretiminin geliştirilmesine yönelik araştırmalar yapılacak.	Ar-Ge (Proje Birimi)	Eğitim Öğretim Birimleri
6	DyNED yabancı dil programının kullanımının il çapında yaygınlaştırılması sağlanacaktır.	DyNED İl Koordinatörü	Eğitim Öğretim Birimleri
7	Yabancı dil eğitimi destekleyen tüm projelerin ve hareketliliklerin tanıtımı yapılarak öğretmen ve öğrencinin motivasyonu sağlanacak.	Ar-Ge (Proje Birimi)	Ar-Ge (Proje Birimi)
8	Erasmus+ ve benzeri projelerle öğrenci hareketliliği teşvik edilecek.	Ar-Ge (Proje Birimi)	Ar-Ge (Proje Birimi)
9	Uluslararası öğrenci hareketliliği artırılıp öğrencilerin yabancı dil eğitimine katkı sağlanarak kariyer gelişimi desteklenecek.	Ar-Ge (Proje Birimi)	Ar-Ge (Proje Birimi)
10	Uluslararası proje uygulaması teşvik edilerek, hareketlilik ve etkileşim artırılabilecek.	Ar-Ge (Proje Birimi)	Ar-Ge (Proje Birimi)

## 3. TEMA

### KURUMSAL KAPASİTENİN GELİŞTİRİLMESİ



**STRATEJİK AMAÇ 3**

**Kurumsal Kapasiteyi Çağın Gereklere Uygun Hale Getirmek İçin; Kurumun Beşeri, Fiziki, Mali, Yönetim ve Organizasyon Yapısını İyileştirerek Enformasyon Teknolojilerini En Üst Düzeyde Kullanan, Eğitimde Erişim ve Kalite Hedeflerine Ulaşmaya Çalışan, Etkin ve Verimli İşleyen Kurumsal Bir Yapı Tesis Etmek.**

**STRATEJİK HEDEF 3.1**

**Kurumun insan kaynakları planlaması yapılarak tüm personelin alanları ile ilgili yeterliliklerinin ve performanslarının artırılıp etkin ve verimli bir beşeri altyapı oluşturmak.**

**Performans Göstergeleri**

PERFORMANS GÖSTERGELERİ		ÖNCEKİ YILLAR		HEDEF
		2012 2013	2013 2014	2018 2019
Öğretmen Başına Düşen Öğrenci Sayısı	Okul Öncesi	18	19	20
	İlkokul	21	22	20
	Ortaokul	20	21	20
	Ortaöğretim	18	18	20
	Genel Ortaöğretim	20	18	20
	Mesleki ve Teknik Ortaöğretim	16	17	20
Lisansüstü Eğitimi Tamamlayan Personel Oranı %		-	5,17	12
Her Yıl En Az Bir Hizmet İçi Eğitime Katılan Personel Sayısının Tüm Personel Sayısına Oranı %		77,28	37,52	75
Aday Öğretmen Oryantasyonuna Yönelik Faaliyet Sayısı		1	1	10
Uzaktan Eğitim Faaliyetine Katılan Personel Sayısının Tüm Personel Sayısına Oranı %		85,90	87,03	98
Çalışanlara Yönelik Düzenlenen Sosyal, Kültürel ve Sportif Faaliyet Sayısı		5	7	35
İl Maarif Müfettişlerince, Öğretmen ve Diğer Personele Yönelik Verilen Seminer Sayısı		20	12	85
Hizmet İçi Eğitime Katılan Öğretmen Sayısı		3770	1811	10000

**Hedef ve Gereksinim**

Örgütlerin görev alanına giren konularda, faaliyetlerini etkin bir şekilde yürütebilmesi ve nitelikli ürün ve hizmet üretebilmesi için güçlü bir insan kaynağına sahip olması gerekmektedir. Bu bağlamda Bitlis İl Millî Eğitim Müdürlüğü'nün beşeri alt yapısının güçlendirilmesi hedeflenmektedir.

**Mevcut Durum**

Müdürlüğümüzde 2012-2013 eğitim öğretim dönemi verilerine göre 4878 kadrolu, 745 ücretli; 2013-2014 Eğitim Öğretim Döneminde ise 4826 kadrolu, 786 ücretli öğretmen çalışmış bulunmaktadır. Genel İdare Hizmetleri Sınıfında 232 personel mevcuttur.



2012-2013 Eğitim Öğretim Yılı içerisinde mahalli olarak gerçekleştirilen 160 hizmet içi eğitim faaliyetine 3770, 2013-2014 Eğitim Öğretim Yılında gerçekleştirilen 106 hizmet içi eğitim faaliyetine 1811 öğretmen katılmıştır. Bu hizmet içi faaliyetler 2012-2013 Eğitim Öğretim Yılında 5, 2013-2014 Eğitim Öğretim Yılında 11 alanda gerçekleştirilmiştir.

Okullarımızda Millî Eğitim Bakanlığına bağlı eğitim kurumu yöneticilerinin görevlendirilmelerine ilişkin yönetmeliğin ilgili şartlarını taşıyanlar 4 yıllığına yönetici olarak görevlendirilmekte olup görev süresi dolanların yeniden dört yıllığına görevi uzatılmakta veya şartları taşıyan yeni adaylar yöneticilik için görevlendirilmektedir. 31.12.2014 tarihi itibarıyla müdürlüğümüzde 483 yönetici görev yapmaktadır.

### Sonuç

Bitlis Millî Eğitim Müdürlüğünün insan kaynaklarının sürekli mesleki gelişiminin sağlanması, yöneticilerin yeterliliklerinin geliştirilmesi ve performanslarının artırılması hedeflenmektedir.

### Stratejiler

SIRA	STRATEJİ	KOORDİNATÖR BİRİM	SORUMLU BİRİM
1	İnsan kaynakları yönetimi alanında karşılaşılan sorunları aşmak için sürdürülebilir ve etkili bir insan kaynakları eğitimi politikası oluşturulacak.	İnsan Kaynakları Yönetimi	Tüm Birimler
2	Hizmet içi eğitim faaliyetleri, bu faaliyetlere yönelik yapılacak ihtiyaç, etkinlik ve fayda-maliyet analizleri doğrultusunda planlanacak.	Hizmet içi	Hizmet içi
3	Eğitim içeriğinin nitelik açısından geliştirilmesi, eğitim kalitesinin artırılması için hizmet sunan personelin eğitimi sağlanacak. Bu alanda Bitlis Eren Üniversitesi ile iş birliği yapılacaktır.	Hizmet içi	Hizmet içi
4	Kurum dışı eğitim olanakları geliştirilerek personelin bu eğitimlere katılımı teşvik edilecek.	İnsan Kaynakları Yönetimi	İnsan Kaynakları Yönetimi
5	Yöneticilere uygulanacak hizmet içi eğitimlerle hizmet kalitesinin artırılması sağlanacak.	Hizmet içi	Hizmet içi -İnsan Kaynakları Yönetimi
6	Personelin çalışma motivasyonunu ve iş tatminini artırmaya yönelik tedbirler alınacak.	İnsan Kaynakları Yönetimi	İnsan Kaynakları Yönetimi
7	Bilgi birikimi ve tecrübe paylaşımını artırmak amacıyla kurum/kuruluş ve STK'lerle insan kaynaklarının geliştirilmesi kapsamında yapılan ortak faaliyetler ile bunlara katılan katılımcı sayısını artırılabilecek.	İnsan Kaynakları Yönetimi	İnsan Kaynakları Yönetimi
8	Personelin yüksek lisans ve doktora yapmalarına yönelik üniversitelerle iş birliğine gidilecek.	İnsan Kaynakları Yönetimi	İnsan Kaynakları Yönetimi
9	İdareci, öğretmen ve çalışanlara yönelik hizmet içi seminerlerinin sayısı artırılabilecek.	Hizmet içi	Hizmet içi

## STRATEJİK HEDEF 3.2

Kurumun ihtiyaçları ve bütçe imkânları doğrultusunda, çağdaş eğitimin gerektirdiği fiziki ortamları oluşturup kuruma nitelikli bir mali yönetim yapısını kazandırmak.

## Performans Göstergeleri

PERFORMANS GÖSTERGELERİ		ÖNCEKİ YILLAR		HEDEF
		2012 2013	2013 2014	2018 2019
Derslik Başına Düşen Öğrenci Sayısı	Okulöncesi	24	21	22
	İlkokul	28	27	22
	Ortaokul	28	27	22
	Ortaöğretim	28	27	22
	Genel Ortaöğretim	26	25	22
	Mesleki ve Teknik Ortaöğretim	32	29	22
Fiziki İmkânları İyileştirilen ve Altyapı Eksiklikleri Giderilen Eğitim Tesisi Sayısı		28	12	80
Bütçeden Ayrılan Ödeneklerin Okulların İhtiyaçlarını Karşılama Oranı %		80	60	80
Derslik Sayısı		3521	3752	4252
Yeni Yapılan Derslik Sayısı		61	231	500
Bağımsız Bir Binaya Sahip Olmayan Okul Sayısı		141	130	120
İkili Eğitim Yapan Okul Sayısı		152	138	120
Kütüphanesi Olan Okul Sayısı		98	103	150
Spor Salonu Olan Okul Sayısı		28	33	40
Resmi Pansiyonlu Okulların Doluluk Oranı %		93,27	92,02	95,5
Kalite Standartlarına Göre Yenilenen Pansiyon Sayısı		-	3	10
SODES Kapsamında Donatım İhtiyaçları Karşılanan Okul/Kurum Sayısı		53	58	250
Deprem Güçlendirmesi Yapılan Okul Sayısı		2	4	35
Okul /Kurumlara Yapılan Çok Amaçlı Salon Sayısı		1	5	10

### Hedef ve Gereksinim

Okul ve kurumların fiziki ortamlarının iyileştirilerek ihtiyaca cevap verecek düzeye getirilmesi, alternatif finansal kaynaklarla eğitimin desteklenmesi, kaynak kullanımında etkinliğin ve verimliliğin sağlanması amaçlanmıştır.

### Hedefin Mevcut Durumu

2012-2013 Eğitim Öğretim Yılı sonunda müdürlüğümüze bağlı okul sayısı 888 iken, 2013-2014 Eğitim Öğretim Yılı sonunda bu sayı 906 olmuştur. Yine 2012-2013 Eğitim Öğretim Yılında 3521 olan derslik sayısı 2013-2014 Eğitim Öğretim Yılında yeni yapılanlarla birlikte 3752 olmuştur. Müdürlüğümüzün çalışmaları neticesinde 2012-2013 Eğitim Öğretim Yılında 61 derslik, 1 çok amaçlı salon; 2013-2014 Eğitim Öğretim Yılında ise 231 derslik, 5 çok amaçlı salon yapılmıştır. Ayrıca 2012-2013 Eğitim Öğretim Yılında 2, 2013-2014 Eğitim Öğretim Yılında 4 okulumuzun deprem güçlendirilmesi yapılmıştır.

Müdürlüğümüze ayrılan mali kaynağın etkili ve amaçlara uygun kullanılmasına özen gösterilmektedir. Yapılan tüm harcamalar kayıt altına alınmaktadır. Ayrıca bütçeden ayrılan ödeneklerin okulların ihtiyaçlarını karşılama oranı 2012-2013 Eğitim Öğretim Yılında %80 iken, 2013-2014 Eğitim Öğretim Yılında bu oran %60'dır. Hayırseverlerin eğitime için ilimize olan katkıları müdürlüğümüzün elini güçlendirmektedir.

### Sonuç

İl milli eğitim müdürlüğümüze bağlı kurumlarda fiziki kapasitenin geliştirilmesi, sosyal, sportif ve kültürel alanlar oluşturulması, müdürlüğümüze ayrılan ödeneklerin etkin, ekonomik ve verimli kullanılması, hayırseverlerin eğitime katkısının artırılması, özel eğitime gereksinim duyan bireylerin eğitim ortamlarından daha rahat faydalanmasını sağlayacak fiziki düzenlemelerin yapılması amaçlanmaktadır.

### Stratejiler

SIRA	STRATEJİ	KOORDİNATÖR BİRİM	SORUMLU BİRİM
1	Eğitim ve öğretimin finansmanı için genel bütçe dışındaki kaynakların artırılması ve etkinleştirilmesi sağlanacak.	Destek Hizmetleri	Bütçe Yatırım
2	Eğitim ve öğretime mali ve fiziki destek sağlamak için hayırseverlerle iş birliğine gidilecek.	Destek Hizmetleri	Destek Hizmetleri
3	Okullaşma ve sınıf mevcutları ile ilgili hedefler doğrultusunda oluşacak fiziki mekân ihtiyacı plan dönemi sonuna kadar karşılanacak.	Destek Hizmetleri	İnşaat ve Emlak
4	Derslik ihtiyacının kısa vadede giderilebilmesi ve eğitim şartlarının iyileştirilmesi için fiziki ortamların yapımına öncelik verilecek.	Destek Hizmetleri	İnşaat ve Emlak
5	Mevcut kaynakların daha etkili ve verimli kullanılması sağlanacak.	Destek Hizmetleri	Destek Hizmetleri
6	Okul ve kurumlarımızın ders ve laboratuvar araç-gereçleri, makine-teçhizat dâhil her türlü donanım malzemesi ihtiyaçlarını, öğretim programlarına ve teknolojik gelişmelere uygun olarak zamanında karşılanması sağlanacak.	Destek Hizmetleri	Destek Hizmetleri
7	Özel öğrenci yurt hizmetlerinin kalitesi artırılmasına yönelik çalışmalar yapılacaktır.	Destek Hizmetleri	Destek Hizmetleri
8	İl genelinde eğitim binalarının deprem tahkiki ile güçlendirmesi yapılacaktır.	Destek Hizmetleri	İnşaat ve Emlak

**STRATEJİK HEDEF 3.3**

**Katılımcı, şeffaf, hesap verebilen, çoğulcu yönetim sisteminin uygulandığı, kurumsal yapının geliştirildiği, rehberlik ve denetimin tam olarak yapıldığı bir yönetim ve organizasyon yapısını plan dönemi sonuna kadar oluşturmak.**

**Performans Göstergeleri**

PERFORMANS GÖSTERGELERİ	ÖNCEKİ YILLAR		HEDEF
	2012 2013	2013 2014	2018 2019
Rehberlik ve Denetimi Yapılan Kurum Sayısı	241	103	300
Rehberlik ve Denetim Sonucu Zayıf Yönü Ortaya Çıkan Kurumlardan İyileştirilmesi Yapılan Kurum Sayısı	50	30	150
İl Maarif Müfettişlerince, Öğretmen ve Diğer Personele Yönelik Verilen Seminer Sayısı	20	12	20
Stratejik Planda Yer Alan Hedeflere Ulaşma Konusunda Birimlerin Performanslarını Ortaya Koyan İzleme Raporlarının Sayısı	0	0	10
Kurumsal ve İdari Kapasitenin Arttırılmasına Yönelik Yapılan İhtiyaç Analizleri ve Raporların Sayısı	0	0	10
STK Temsilcilerinin Katılımıyla Düzenlenen Faaliyet Sayısı (Toplantı, Çalıştay, Seminer)	-	6	60
Yöneticilere Yönelik Yapılan Hizmet İçi Eğitim Sayısı	15	18	40
Resmi ve Özel Kurumlarla Yapılan İşbirliği Sayısı	22	13	50
DYS Kullanan Kurum Sayısı	-	1	7
DYS Kullanan İlçe Sayısı	-	-	6
DYS Kullanan Okul Sayısının Toplam Okul Sayısına Oranı	-	-	75
DYS Kullanımı İle İlgili Düzenlenen Seminer Sayısı	-	1	15

**Hedef ve Gereksinim**

Çağın gereği olan katılımcı, şeffaf, hesap verebilen çağdaş yönetim anlayışının ve nitelikli kurumsal yapının tüm kurumlarımızla birlikte müdürlüğümüzde geliştirilmesi gerekmektedir.

**Hedefin Mevcut Durumu**

Sağlam bir kurumsal yapının gereği olan çağdaş yönetim anlayışına müdürlüğümüz uyum sağlamaya başlamıştır. Bu çerçevede halkla, çalışanla, personelle birlikte hareket edilmeye başlanmıştır. Bilhassa halkın eğitim öğretim hizmetlerine katılımını sağlamak başarı çitımızı arttırmaya başlamıştır. Bakanlığın, müdürlüklerin hizmet standartlarını vatandaşın görebileceği şekilde yayınlamasıyla beraber vatandaşın da müdürlüğümüzden beklentisi çağdaş yönetim anlayışı olmuştur. Bu anlayış çerçevesinde müdürlüğümüz yöneticilere yönelik 2012-2013 Eğitim Öğretim Yılında 15, 2013-2014 Eğitim Öğretim Yılında 18 hizmet içi eğitim ve 2013-2014 Eğitim Öğretim Yılında STK temsilcileriyle 6 faaliyet (toplantı, seminer vb.) düzenlenmiştir. Müdürlüğümüz adına bazı

alanlarda izleme ve değerlendirme raporlarının tutulması konusunda yeterli seviyede olmadığımız da görülmektedir.

Klasik teftiş anlayışından denetim ve rehberlik anlayışına geçilmesiyle birlikte maarif müfettişlerimizce 2012-2013 Eğitim Öğretim Yılında 241, 2013-2014 Eğitim Öğretim Yılında 103 kurumumuzda rehberlik ve denetim yapılmıştır. Bu denetim ve rehberlik sonucu 2012-2013 Eğitim Öğretim Yılında 50, 2013-2014 Eğitim Öğretim Yılında 30 kurumda zayıf yön tespit edilmiştir. Bunların iyileştirilmeleri yapılmıştır. Ayrıca il maarif müfettişlerince öğretmen ve diğer personele 2012-2013 Eğitim Öğretim Yılında 20, 2013-2014 Eğitim Öğretim Yılında 12 seminer düzenlenmiştir

### Sonuç

Katılımcı, şeffaf, çoğulcu ve hesap verebilen yönetim anlayışıyla kurumsal yapının geliştirilmesi ile birlikte personelin, çalışanların ve halkın memnuniyetinde artış amaçlanmaktadır.

### Stratejiler

SIRA	STRATEJİ	KOORDİNATÖR BİRİM	SORUMLU BİRİM
1	Kurum personeli, hizmet sunmakla sorumlu olduğu vatandaşlar için kamu hizmet standartları hususunda bilgilendirilecek.	Strateji Geliştirme	Strateji Geliştirme
2	İl Millî Eğitim Müdürlüğü stratejik planında belirlenen hedef ve göstergeler ile performans programı kapsamında belirlenen faaliyet-proje, hedefler, performans hedefleri ve performans göstergelerine dayalı geliştirilecek izleme sistemi ile birimlerin performansları izlenecek.	Ar-Ge (ASKE Birimi)	Ar -Ge (ASKE Birimi)
3	Kurumlarda karar alma ve verme süreçlerine iç ve dış paydaşlar dâhil edilecek.	Ar- Ge (ASKE Birimi)	Ar -Ge (ASKE Birimi)
4	Bütün sivil toplum kuruluşları ile iş birliği arttırılacak.	İnsan Kaynakları Yönetimi	İnsan Kaynakları Yönetimi
5	Yönetici, öğretmen ve personele yönelik iletişim stratejileri geliştirilecek.	İnsan Kaynakları Yönetimi	İnsan Kaynakları Yönetimi
6	İhtiyaç duyulan konularda araştırmalar yapılarak sonuç raporları hazırlanacak.	Ar -Ge (ASKE Birimi)	Ar -Ge (ASKE Birimi)
7	Eğitim alanında yeni uygulama ve bilimsel gelişmelerin izlenmesi, değerlendirilmesi ve ilgili birimlerle paylaşılması sağlanacak.	Ar -Ge (Proje Birimi)	Ar- Ge (Proje Birimi)
8	Özel sektörün eğitim öğretim hizmetlerine yatırımının ve desteğinin yükseltilmesi amacıyla katılımçılık ve iş birliği faaliyetleri arttırılacaktır.	Özel Öğretim	Özel Öğretim
9	Tüm okul ve kurumlarda teknolojik altyapı iyileştirmeleri için paydaşlarla gerekli çalışmalar yapılacaktır.	İLSİS	Bilgi İşlem ve Eğitim Teknolojileri
10	DYS'nin etkili ve verimli kullanılması için bilgilendirme seminer ve toplantıları yapılacaktır.	İLSİS	Bilgi İşlem ve Eğitim Teknolojileri
11	Merkez ve ilçelerdeki tüm kurumların ağ iletişim altyapısı iyileştirilecek.	İLSİS	Bilgi İşlem ve Eğitim Teknolojileri
12	Eğitim uygulamalarına yönelik kurulan teknik altyapının yönetiminin izlenmesi ve kontrolünü sağlayacak çalışmalar düzenlenecek.	İLSİS	Bilgi İşlem ve Eğitim Teknolojileri

## IV. BÖLÜM

STRATEJİK PLAN MALİYET TABLOSU			
TEMALAR	STRATEJİK AMAÇLAR	STRATEJİK HEDEFLER	MALİYET (TL)
TEMA-1	SAM - 1	SH - 1	62.500.000,00
TOPLAM			62.500.000,00
TEMA-2	SAM - 2	SH - 1	10.610.000,00
		SH - 2	2.360.000,00
		SH - 3	11.025.000,00
TOPLAM			23.995.000,00
TEMA-3	SAM - 3	SH - 1	4.295.000,00
		SH - 2	180.200.000,00
		SH - 3	11.760.000,00
TOPLAM			196.255.000,00
GENEL YÖNETİM GİDERİ			104.250.000,00
GENEL TOPLAM			387.000.000,00

## V.BÖLÜM

### İZLEME VE DEĞERLENDİRME

İzleme, stratejik plan uygulamasının sistematik olarak takip edilmesi ve raporlanmasıdır. Değerlendirme ise, uygulama sonuçlarının amaç ve hedeflere kıyasla ölçülmesi ve söz konusu amaç ve hedeflerin tutarlılık ve uygunluğunun analizidir (Eğitimde Stratejik planlama MEB, Ankara, 2007).

Bitlis Milli Eğitim Müdürlüğü stratejik planında yer alan amaç ve hedeflerin gerçekleştirilmesine yönelik proje ve faaliyetlerin uygulanabilmesi için amaç, hedef ve faaliyetler bazında sorumluların kimler/hangi birimler olduğunun belirlenmesi amacıyla stratejik hedef birim ilişkilendirilmesi yapılmıştır. Sağlıklı bir izleme ve değerlendirmeyi sağlayacak amaç, hedef ve faaliyetlerin ne zaman gerçekleştirileceği, hangi kaynakların kullanılacağı gibi hususların yer aldığı eylem planları ise stratejik planlama birimi tarafından hazırlanmaktadır.

Amaç ve hedeflerin gerçekleştirilmesine ilişkin gelişmeler Stratejik Planlama Üst Kurulunca belirlenen periyotlarla müdürlüğümüz Stratejik Planlama Birimi tarafından yapıp raporlaştırılarak ilgili taraflar ile kurum içi ve kurum dışı mercilerin değerlendirmesine sunulmaktadır.

İzleme ve değerlendirme faaliyetlerinin etkili olarak gerçekleştirilebilmesi için müdürlüğümüz stratejik planında ortaya konulan hedeflerin nesnel ve ölçülebilir göstergeler ile ilişkilendirilmesi sağlanmıştır. Stratejik planlama sürecinde izleme faaliyetinin temelini oluşturan performans göstergeleri ile ilgili veriler, Stratejik Planlama Birimince düzenli olarak toplanmakta ve değerlendirilmektedir. İzleme ve değerlendirme faaliyetleri sonucunda elde edilen bilgiler kullanılarak stratejik plan gözden geçirilmekte, hedeflenen ve ulaşılan sonuçların karşılaştırılması yapılmaktadır.

İzleme ve değerlendirmenin etkin yapılabilmesi ancak uygun veri ve istatistiklerin temin edilmesi ile mümkündür. Amaca uygun, doğru ve tutarlı verilerin varlığı, stratejik planın başarısının ölçülmesi ve değerlendirilmesi için olmazsa olmaz bir ön koşuldur (Eğitimde Stratejik planlama MEB, Ankara, 2007).

Bu amaçla planda yer alan stratejik amaç ve onların altında bulunan stratejik hedeflere ulaşabilmek için yürütülecek çalışmaların izlenmesi ve değerlendirilmesi Stratejik Planlama Ekibi tarafından gerçekleştirilecektir. Belirlenen stratejik amaçların ve hedeflerin gerçekleştirilmesinden sorumlu birimler, 6 aylık dönemler itibariyle yürüttükleri faaliyet ve projelerle ilgili raporları hazırlayıp Stratejik Planlama Ekibine göndereceklerdir. Gelen bu veriler ışığında altı aylık dönemlerde hazırlanan ara raporlar Stratejik Planlama Üst Kuruluna sunulup izleme ve değerlendirme, planda belirtilen performans göstergeleri dikkate alınarak yapılacaktır.

İZLEME DEĞERLENDİRME DÖNEMİ	GERÇEKLEŞTİRİLMİ ZAMANI	İZLEME DEĞERLENDİRME DÖNEMİ SÜREÇ AÇIKLAMASI	ZAMAN KAPSAMI
<b>Birinci İzleme Değerlendirme Dönemi</b>	Her yılın temmuz ayı içerisinde	<p>Strateji Birimi tarafından; okul, kurum ve ilgili birimlerinden, sorumlu oldukları göstergeler ile ilgili gerçekleşme durumlarına ilişkin verilerin toplanması ve raporlanması</p> <p>Göstergelerin gerçekleşme durumları hakkında hazırlanan raporun üst kurula sunulması</p>	<b>Ocak-Temmuz Dönemi</b>
<b>İkinci İzleme Değerlendirme Dönemi</b>	İzleyen yılın şubat ayı sonuna kadar	<p>Strateji Birimi tarafından; okul, kurum ve ilgili birimlerinden, sorumlu oldukları göstergeler ile ilgili yıl sonu gerçekleşme durumlarına ilişkin verilerin toplanması ve raporlanması</p> <p>Stratejik Plan Üst Kurul Başkanlığında; okul, kurum ve ilgili birim yöneticilerince yıl sonu gerçekleşmelerinin, gösterge hedeflerinden sapmaların ve sapma nedenlerin değerlendirilerek gerekli tedbirlerin alınması</p>	<b>Tüm Yıl</b>



# 2015 – 2019 STRATEJİK PLANI BİRİM SORUMLULUKLARI TABLOSU

İlimiz 2015–2019 Stratejik Planında yer alan stratejik hedeflere ilişkin olarak belirlenen stratejilerin gerçekleştirilmesine yönelik olarak yapılacak çalışmalarda koordinasyonu yürütecek ve birlikte çalışılacak birimler ayrı ayrı tespit edilerek 2015–2019 SP Birim Sorumluluk Tablosu' nda bu sorumluluklara yer verilmiştir.

Buna göre söz konusu çalışmalarda koordinatör birimler bu görevleri yürütürken diğer sorumlu birimlerle koordineli olarak çalışacaklardır. Birimler çalışmaların sonuçlandırılmasından ve izleme faaliyetine yönelik olarak raporlanmasından da sorumlu olacaklardır.



TEMA	STRATEJİK HEDEF	NO	STRATEJİLER	KOORDİNATÖR BİRİM	SORUMLU BİRİM
EĞİTİM ÖĞRETİME ERİŞİM	STRATEJİK HEDEF 1.1:Tüm bireylerin örgün ve yaygın eğitim ve öğretim hizmetlerine katılma ve tamamlama oranlarını plan dönemi sonuna kadar artırmak.	1	Okullaşma oranı düşük olan eğitim bölgelerinde ailelere yönelik bilgilendirme ve bilinçlendirme çalışmaları yapılacaktır.	RAM	Eğitim Öğretim Birimleri
		2	Okullaşma oranlarının artırılması konusunda yönetici ve öğretmenlere yönelik bilgilendirici toplantı vb. faaliyetler düzenlenecektir.	RAM	Eğitim Öğretim Birimleri
		3	Özellikle maddi imkânları kısıtlı ve dezavantajlı çocukların eğitim öğretime erişimi için çeşitli sosyal içerikli kampanya ve projeler geliştirilecektir.	Destek Hizmetleri	Ar- Ge (Proje Birimi)
		4	Öğrenci devamsızlıkları kısa süreli periyotlarla izlenecek, değerlendirilecek ve uygun adımlar atılarak tedbirler alınacaktır.	RAM	Eğitim Öğretim Birimleri
		5	Özel okul yapacak eğitim yatırımcılarına yönelik okul arsası tahsisi, kullanım hakkı ve satış gibi konularda kolaylıklar sağlanarak teşvik edilecektir.	Destek Hizmetleri	Özel Eğitim
		6	Özel öğretim hizmetlerine erişimin ve niteliğin artırılması için paydaşlarla iş birliğine gidilecektir.	Destek Hizmetleri	Özel Eğitim
		7	Özel eğitim hizmetlerine erişimin ve niteliğin artırılması için paydaşlarla ihtiyaç analizi yapılarak iş birliğine gidilecektir.	Destek Hizmetleri	Özel Eğitim
		8	Özel eğitim konularında (kaynaştırma eğitimi, BEP hazırlama yöntemleri vb.) yönetici ve öğretmenlere seminerler düzenlenecektir.	Destek Hizmetleri	Özel Eğitim
		9	8. sınıf ortaokul öğrencilerine yönelik eğitim-öğretim yılı içerisinde ortaöğretim kurumlarını tanıtım faaliyetleri düzenlenecektir.	Temel Eğitim Ortaöğretim	Eğitim Öğretim Birimleri
		10	Özellikle kız öğrencilerin kalacakları yeni pansiyonlar yapılarak mevcut pansiyonların kapasiteleri ve standartları iyileştirilecektir.	Destek Hizmetleri	Destek Hizmetleri
		11	12. sınıf öğrencilerine yönelik eğitim-öğretim yılı içerisinde üst öğrenim kurumlarını tanıtım faaliyetleri düzenlenecektir.	Ortaöğretim	Eğitim Öğretim Birimleri
		12	Eğitim çağı dışına çıkmış kişilerin açık öğretim fırsatlarından yararlanmaları için tanıtıcı faaliyetler düzenlenecektir.	Yaygın Eğitim	Halk Eğitimi Merkezleri
		13	Yaygın eğitim kurumlarımızın düzenlemiş olduğu kurslara katılımı arttırmaya yönelik kurs tanıtım faaliyetleri gerçekleştirilecektir.	Yaygın Eğitim	Halk Eğitimi Mesleki Eğitim Merkezleri
		14	Toplumun ilgi ve ihtiyaçları doğrultusunda kursların açılması için gerekli faaliyetler yapılacaktır. (web anket çalışması vb.).	Yaygın Eğitim	Halk Eğitimi Mesleki Eğitim Merkezleri
		15	Taşınmalı eğitim uygulamalarına ait hizmet kalitesinin artırılması için ilgili paydaşlar ile iş birliği içerisinde eksik yönler tespit edilerek gerekli çalışmalar yapılacaktır.	Destek Hizmetleri	Eğitim Öğretim Birimleri
		16	Taşınmalı eğitim kapsamında hizmet veren servislerdeki görevli bütün personele gerekli eğitimler düzenlenecektir.	Destek Hizmetleri	Hizmet içi
		17	Taşınmalı eğitim uygulamalarını azaltmak amacıyla; yeni yapılacak olan okulların yapım yerleri taşınmalı eğitim uygulamaları göz önünde bulunduracak şekilde planlanacaktır.	Destek Hizmetleri	Destek Hizmetleri
		18	Okula devam sorunu olan öğrencilere ve ailelere kişisel ve sosyal rehberlik çalışmaları yapılacaktır.	RAM	Eğitim Öğretim Birimleri
		19	Okullarda okul terkleri, devamsızlık ve sınıf tekrarlarının sebepleri hakkında araştırma yapılacaktır. Araştırma sonuçları değerlendirilerek gerekli tedbirler alınacaktır.	RAM	Eğitim Öğretim Birimleri

TEMA	STRATEJİK HEDEF	NO	STRATEJİLER	KOORDİNATÖR BİRİM	SORUMLU BİRİM
EĞİTİM ÖĞRETİMDE KALİTENİN ARTIRILMASI	STRATEJİK HEDEF 2.1: Öğrencilerin akademik başarı düzeyleri ile sosyal, sanatsal ve sportif faaliyetlere katılım oranını plan dönemi içerisinde artırmak.	20	Akademik başarıyı artırıcı kurs programları açılacak ve bu kurslara katılım sağlanacak.	Temel Eğitim Ortaöğretim	Eğitim Öğretim Birimleri
		21	Projeler hakkında öğrenci ve öğretmenler yeterince bilgilendirilecek. Ayrıca katılım teşvik edilecek.	Ar -Ge (Proje Birimi)	Temel Eğitim Ortaöğretim
		22	Her düzey eğitim kademesinde gerçekleştirilen sosyal, sanatsal ve sportif faaliyetler arttırılacak.	Temel Eğitim Ortaöğretim	Eğitim Öğretim Birimleri
		23	Okulların sosyal, sanatsal ve sportif faaliyetleri her dönem düzenli olarak raporlanacak.	Ar -Ge (ASKE Birimi)	Eğitim Öğretim Birimleri
		24	Akademik başarıyı arttırmak amacıyla velilere yönelik bilgilendirme toplantıları ve ev ziyaretleri yapılacak.	RAM	Eğitim Öğretim Birimleri
		25	Okullarda teknolojiyen en üst düzeyde yararlanılması sağlanacak, varsa eksiklikler tespit edilip giderilecek.	Bilgi İşlem ve Eğitim Teknolojileri	Destek Hizmetleri
		26	Sağlıklı okul ortamı ile ilgili bilgilendirme ve toplantılar yapılarak eğitimin bütün bileşenlerinde farkındalık oluşturulacak.	RAM	Eğitim Öğretim Birimleri
		27	Ders kitaplarıyla ilgili güncellemeler takip edilecek.	Eğitim Öğretim Birimleri	Eğitim Öğretim Birimleri
		28	Rehberlik hizmetleri çerçevesinde yöneltme işlemleri sağlıklı bir şekilde yapılacak.	RAM	Eğitim Öğretim Birimleri
		29	Değerler eğitimi uygulama bilincinin tüm eğitim çalışanlarında ve ailelerde oluşturulması sağlanacak.	RAM	Eğitim Öğretim Birimleri
		30	Merkezi sınav sonuçları analiz edilerek, veriler öğretmenler kurulunda ve zümre toplantılarında yönetici ve öğretmenlerce paylaşılacak ve gerekli önlemler alınacak.	Temel Eğitim	Eğitim Öğretim Birimleri

TEMA	STRATEJİK HEDEF	NO	STRATEJİLER	KOORDİNATÖR BİRİM	SORUMLU BİRİM
EĞİTİM ÖĞRETİMDE KALİTENİN ARTIRILMASI	STRATEJİK HEDEF 2.2 : Özel ve kamu kurumlarındaki meslek örgütleri ile iş birliği yaparak hayat boyu öğrenme çerçevesinde iş gücü piyasasının talep ettiği beceriler ile uyumlu bireyler yetiştirip alanlarına uygun staj ortamlarını sağlamak, eğitim standartlarını geliştirmek, istihdam edilebilirliklerini arttırmak.	31	Akademik başarıyı artırıcı kurs programları açılacak ve bu kurslara katılım sağlanacak.	Temel Eğitim Ortaöğretim	Eğitim Öğretim Birimleri
		32	Projeler hakkında öğrenci ve öğretmenler yeterince bilgilendirilecek. Ayrıca katılım teşvik edilecek.	Ar –Ge (Proje Birimi)	Temel Eğitim Ortaöğretim
		33	Her düzey eğitim kademesinde gerçekleştirilen sosyal, sanatsal ve sportif faaliyetler arttırılacak.	Temel Eğitim Ortaöğretim	Eğitim Öğretim Birimleri
		34	Okulların sosyal, sanatsal ve sportif faaliyetleri her dönem düzenli olarak raporlanacak.	Ar –Ge (ASKE Birimi)	Eğitim Öğretim Birimleri
		35	Akademik başarıyı arttırmak amacıyla velilere yönelik bilgilendirme toplantıları ve ev ziyaretleri yapılacak.	RAM	Eğitim Öğretim Birimleri
		36	Okullarda teknolojiyen en üst düzeyde yararlanılması sağlanacak, varsa eksiklikler tespit edilip giderilecek.	Bilgi İşlem ve Eğitim Teknolojileri	Destek Hizmetleri
		37	Sağlıklı okul ortamı ile ilgili bilgilendirme ve toplantılar yapılarak eğitimin bütün bileşenlerinde farkındalık oluşturulacak.	RAM	Eğitim Öğretim Birimleri
		38	Ders kitaplarıyla ilgili güncellemeler takip edilecek.	Eğitim Öğretim Birimleri	Eğitim Öğretim Birimleri
		39	Rehberlik hizmetleri çerçevesinde yöneltme işlemleri sağlıklı yapılacak.	RAM	Eğitim Öğretim Birimleri
		40	Değerler eğitimi uygulama bilincinin tüm eğitim çalışanlarında ve ailelerde oluşturulması sağlanacak.	RAM	Eğitim Öğretim Birimleri
		41	Merkezi sınav sonuçları analiz edilerek, veriler öğretmenler kurulunda ve zümre toplantılarında yönetici ve öğretmenlerce paylaşılacak ve gerekli önlemler alınacak.	Temel Eğitim	Eğitim Öğretim Birimleri

TEMA	STRATEJİK HEDEF	NO	STRATEJİLER	KOORDİNATÖR BİRİM	SORUMLU BİRİM
EĞİTİM ÖĞRETİMDE KALİTENİN ARTIRILMASI	STRATEJİK HEDEF 2.3 : Eğitimde yenilikçi yaklaşımlar kullanılarak öğrencilerin yabancı dil yeterliliklerini, merkezi sınavlarda (LYS, TEOG) yabancı dil net sayılarını ve uluslararası hareketlilik kapsamında öğrenci ve öğretmen sayısını arttırmak.	42	Yabancı dil öğretim programlarının güncellemeleri takip edilecek.	Eğitim Öğretim Birimleri	Eğitim Öğretim Birimleri
		43	Yabancı dil öğretiminde, yenilikçi yaklaşımların tanıtılıp yaygınlaştırılması amacıyla seminerler düzenlenecek.	Hizmet içi	Eğitim Öğretim Birimleri
		44	Yabancı dil eğitiminin daha etkili olması için okulların teknolojik ihtiyaçları giderilip sınıf içi ve dışı çalışmalar desteklenecek.	Bilgi İşlem ve Eğitim Teknolojileri	Eğitim Öğretim Birimleri
		45	Yabancı dil öğretiminin geliştirilmesine yönelik araştırmalar yapılacaktır.	Ar-Ge (Proje Birimi)	Eğitim Öğretim Birimleri
		46	DyNED yabancı dil programının kullanımının il çapında yaygınlaştırılması sağlanacaktır.	DyNED İl Koordinatörü	Eğitim Öğretim Birimleri
		47	Yabancı dil eğitimi destekleyen tüm projelerin ve hareketliliklerin tanıtımı yapılarak öğretmen ve öğrencinin motivasyonu sağlanacaktır.	Ar-Ge (Proje Birimi)	Ar-Ge (Proje Birimi)
		48	Erasmus+ ve benzeri projelerle öğrenci hareketliliği teşvik edilecek.	Ar-Ge (Proje Birimi)	Ar-Ge (Proje Birimi)
		49	Uluslararası öğrenci hareketliliği artırılıp öğrencilerin yabancı dil eğitimine katkı sağlanarak kariyer gelişimi desteklenecek.	Ar-Ge (Proje Birimi)	Ar-Ge (Proje Birimi)
		50	Uluslararası proje uygulaması teşvik edilerek, hareketlilik ve etkileşim artırılabilecektir.	Ar-Ge (Proje Birimi)	Ar-Ge (Proje Birimi)

TEMA	STRATEJİK HEDEF	NO	STRATEJİLER	KOORDİNATÖR BİRİM	SORUMLU BİRİM
KURUMSAL KAPASİTENİN ARTIRILMASI	STRATEJİK HEDEF 3.1: Kurumun insan kaynakları planlaması yapılarak tüm personelin alanları ile ilgili yeterliliklerinin ve performanslarının artırılıp etkin ve verimli bir beşeri altyapı oluşturmak.	51	İnsan kaynakları yönetimi alanında karşılaşılan sorunları aşmak için sürdürülebilir ve etkili bir insan kaynakları eğitimi politikası oluşturulacak.	İnsan Kaynakları Yönetimi	Tüm Birimler
		52	Hizmet içi eğitim faaliyetleri, bu faaliyetlere yönelik yapılacak ihtiyaç, etkinlik ve fayda-maliyet analizleri doğrultusunda planlanacak.	Hizmet içi	Hizmet içi
		53	Eğitim içeriğinin nitelik açısından geliştirilmesi, eğitim kalitesinin artırılması için hizmet sunan personelin eğitimi sağlanacak. Bu alanda Bitlis Eren Üniversitesi ile iş birliği yapılacaktır.	Hizmet içi	Hizmet içi
		54	Kurum dışı eğitim olanakları geliştirilerek personelin bu eğitimlere katılımı teşvik edilecek.	İnsan Kaynakları Yönetimi	İnsan Kaynakları Yönetimi
		55	Yöneticilere uygulanacak hizmet içi eğitimlerle hizmet kalitesinin artırılması sağlanacak.	Hizmet içi	Hizmet içi - İnsan Kaynakları Yönetimi
		56	Personelin çalışma motivasyonunu ve iş tatminini artırmaya yönelik tedbirler alınacak.	İnsan Kaynakları Yönetimi	İnsan Kaynakları Yönetimi
		57	Bilgi birikimi ve tecrübe paylaşımını artırmak amacıyla kurum/kuruluş ve STK'lerle insan kaynaklarının geliştirilmesi kapsamında yapılan ortak faaliyetler ile bunlara katılan katılımcı sayısını artırılacak.	İnsan Kaynakları Yönetimi	İnsan Kaynakları Yönetimi
		58	Personelin yüksek lisans ve doktora yapmalarına yönelik üniversitelerle iş birliğine gidilecek.	İnsan Kaynakları Yönetimi	İnsan Kaynakları Yönetimi
		59	İdareci, öğretmen ve çalışanlara yönelik hizmet içi seminerlerinin sayısı artırılacak.	Hizmet içi	Hizmet içi

TEMA	STRATEJİK HEDEF	NO	STRATEJİLER	KOORDİNATÖR BİRİM	SORUMLU BİRİM
KURUMSAL KAPASİTENİN ARTIRILMASI	STRATEJİK HEDEF 3.2 : Kurumun ihtiyaçları ve bütçe imkânları doğrultusunda, çağdaş eğitimin gerektirdiği fiziki ortamları oluşturup kuruma nitelikli bir mali yönetim yapısını kazandırmak.	60	Eğitim ve öğretimin finansmanı için genel bütçe dışındaki kaynakların artırılması ve etkinleştirilmesi sağlanacak.	Destek Hizmetleri	Bütçe Yatırım
		61	Eğitim ve öğretime mali ve fiziki destek sağlamak için hayırseverlerle iş birliğine gidilecek.	Destek Hizmetleri	Destek Hizmetleri
		62	Okullaşma ve sınıf mevcutları ile ilgili hedefler doğrultusunda oluşacak fiziki mekân ihtiyacı plan dönemi sonuna kadar karşılanacak.	Destek Hizmetleri	İnşaat ve Emlak
		63	Derslik ihtiyacının kısa vadede giderilebilmesi ve eğitim şartlarının iyileştirilmesi için fiziki ortamların yapımına öncelik verilecek.	Destek Hizmetleri	İnşaat ve Emlak
		64	Mevcut kaynakların daha etkili ve verimli kullanılması sağlanacak.	Destek Hizmetleri	Destek Hizmetleri
		65	Okul ve kurumlarımızın laboratuvar ve ders araç-gereçleri, makine-teçhizat dâhil her türlü donanım malzemesi ihtiyaçlarının, öğretim programlarına ve teknolojik gelişmelere uygun olarak zamanında karşılanması sağlanacak.	Destek Hizmetleri	Destek Hizmetleri
		66	Özel öğrenci yurt hizmetlerinin kalite artırılmasına yönelik çalışmalar yapılacaktır.	Destek Hizmetleri	Destek Hizmetleri
		67	İl genelinde eğitim binalarının deprem tahkiki ile güçlendirilmesi yapılacaktır.	Destek Hizmetleri	İnşaat ve Emlak

TEMA	STRATEJİK HEDEF	NO	STRATEJİLER	KOORDİNATÖR BİRİM	SORUMLU BİRİM
KURUMSAL KAPASİTENİN ARTIRILMASI	STRATEJİK HEDEF 3.3 : Katılımcı, şeffaf, hesap verebilen, çoğulcu yönetim sisteminin uygulandığı, kurumsal yapının geliştirildiği, rehberlik ve denetimin tam olarak yapıldığı bir yönetim ve organizasyon yapısını plan dönemi sonuna kadar oluşturmak	68	Kurum personeli, hizmet sunmakla sorumlu olduğu vatandaşlar için kamu hizmet standartları hususunda bilgilendirilecek.	Strateji Geliştirme	Strateji Geliştirme
		69	İl Millî Eğitim Müdürlüğü stratejik planında belirlenen hedef ve göstergeler ile performans programı kapsamında belirlenen faaliyet-proje, hedefler, performans hedefleri ve performans göstergelerine dayalı geliştirilecek izleme sistemi ile birimlerin performansları izlenecek.	Ar-Ge (ASKE Birimi)	Ar -Ge (ASKE Birimi)
		70	Kurumlarda karar alma ve verme süreçlerine iç ve dış paydaşlar dâhil edilecek.	Ar- Ge (ASKE Birimi)	Ar -Ge (ASKE Birimi)
		71	Bütün sivil toplum kuruluşları ile iş birliği arttırılacak.	İnsan Kaynakları Yönetimi	İnsan Kaynakları Yönetimi
		72	Yönetici, öğretmen ve personele yönelik iletişim stratejileri geliştirilecek.	İnsan Kaynakları Yönetimi	İnsan Kaynakları Yönetimi
		73	İhtiyaç duyulan konularda araştırmalar yapılarak sonuç raporları hazırlanacak.	Ar -Ge (ASKE Birimi)	Ar -Ge (ASKE Birimi)
		74	Eğitim alanında yeni uygulama ve bilimsel gelişmelerin izlenmesi, değerlendirilmesi ve ilgili birimlerle paylaşılması sağlanacak.	Ar -Ge (Proje Birimi)	Ar- Ge (Proje Birimi)
		75	Özel sektörün eğitim öğretim hizmetlerine yatırımının ve desteğinin yükseltilmesi amacıyla katılımçılık ve iş birliği faaliyetleri arttırılacaktır.	Özel Öğretim	Özel Öğretim
		76	Tüm okul ve kurumlarda teknolojik altyapı iyileştirmeleri için paydaşlarla gerekli çalışmalar yapılacak.	İLSİS	Bilgi İşlem ve Eğitim Teknolojileri
		77	DYS'nin etkili ve verimli kullanılması için bilgilendirme seminer ve toplantıları yapılacak.	İLSİS	Bilgi İşlem ve Eğitim Teknolojileri
		78	Merkez ve ilçelerdeki tüm kurumların ağ iletişim altyapısı iyileştirilecek.	İLSİS	Bilgi İşlem ve Eğitim Teknolojileri
		79	Eğitim uygulamalarına yönelik kurulan teknik altyapının yönetiminin izlenmesi ve kontrolünü sağlayacak çalışmalar düzenlenecek.	İLSİS	Bilgi İşlem ve Eğitim Teknolojileri





T.C.  
BİTLİS VALİLİĞİ  
İl Millî Eğitim Müdürlüğü

Sayı : 46623667-602.04-E.875000  
Konu : İl Millî Eğitim Müdürlüğü  
2015-2019 Stratejik Planı

25/01/2016

**VALİLİK MAKAMINA**

- İlgi** : a) 24/12/2003 tarih ve 5018 sayılı Kamu Mali Yönetimi ve Kontrol Kanunu.  
b) 26/05/2006 tarihli ve Kamu İdarelerinde Stratejik Planlamaya İlişkin Usul ve Esaslar Hakkında Yönetmelik.  
c) 19/06/2006 tarihli ve B.08.0.SGB.0.03.01.06/2673 sayılı yazı(Genelge No:2006/55).

İlgi (a-b-c) yazıları doğrultusunda, İl Millî Eğitim Müdürlüğümüzün 2015-2019 yıllarını kapsayan Stratejik Planı temel politika belgeleri ve Bakanlığımızın 2015-2019 Stratejik Planına uyumlu olacak şekilde geniş bir katılımıla hazırlanmıştır.

2015-2019 döneminde uygulanmak üzere hazırlanan İl Millî Eğitim Müdürlüğümüz Stratejik Planı için Valilik Onayı alınması gerekmektedir.

Makamlarınızca da uygun görüldüğü takdirde Müdürlüğümüz 2015-2019 Stratejik Planının uygulanmaya konulmasını olurlarınıza arz ederim.

Mehmet Emin KORKMAZ  
İl Millî Eğitim Müdürü

**Ek:** Stratejik Plan(89 Sayfa)

OLUR  
25/01/2016

Salih ALTUN  
Vali a.  
Vali Yardımcısı

## **Bitlis İl Milli Eğitim Müdürlüğü**

Tel : (434) 226 7700

Fax : (434) 226 7702

E-mail : bitlismem@meb.gov.tr

Hükümet Konağı Kat:2  
Merkez/BİTLİS