



İŞ KAZALARI VE ÖNLEYİCİ TEDBİRLER

**NEDEN İŐ SAĐLIĐI VE
VE GÜVENLİĐİ
KANUNU ÜLKEMİZ
İÇİN ÇOK GEREKLİ?**

TARİH:

3 ŞUBAT 2011



ANKARA OSTİM Sanayi Sitesi'nde gün içinde yaklaşık 9 saat arayla iki ayrı patlama meydana geldi. İlk patlama sabah saat 11.00'de meydana gelirken, 7 kişi öldü, 34 kişi yaralandı. İkinci patlama ise 19.30'da gerçekleşti. Son patlamada 10 kişi hayatını kaybederken, 8 kişi ise yaralandı.

TARİH:

12 MART 2012

FACIANIN ADI 'İŞ KAZASI': 11 ÖLÜ



11 İŖçi Ŗantiyede Yanarak Öldü

Marmara Park alışveriş merkezinin inŖaat Ŗantiyesinde, işçilerin yatakhane olarak kullandığı çadırlarda yangın çıktı, 11 işçi hayatını kaybetti. Ŗantiye Ŗefi dahil beş kiŖi gözaltına alındı.

TARİH:

23 KASIM 2012

300 TONLUK KAPAK ÇÖKTÜ: 5 ÖLÜ

▶ VIDEO HABER



**SAMSUN'un Tekkeköy İlçesi'nde
kurulu Eti Bakır İşletmeleri'nde
yapımı süren amonyak tankının 300
tonluk kapağı montaj çalışması
yapan işçilerin üzerine düştü. Dev
kapağın altında kalan 5 işçi
yaşamını yitirirken, 1'i ağır 11 işçi
de yaralandı.**

TARİH:

17 HAZİRAN 2013

ARITMA TESİSİNDE FACİA!

7 işçi hayatını kaybetti



ARITMA TESİSİNDE FACİA: 7 İŞÇİ HAYATINI KAYBETTİ.

Muğla'nın Milas İlçesi Güllük Beldesi'ndeki atık su terfi istasyonunda, atık su dolu 7 metre derinliğindeki depoya bakım yapmaya giren işçiler ile dışarı çıkmamaları üzerine merak edip aşağı inen çalışma arkadaşlarından oluşan toplam 7 kişi, metan gazından zehirlenerek öldü.

TARİH:

13 MAYIS 2014



**KÖMÜR MADENİNDE YANGIN:
301 MADENCİMİZ HAYATINI
KAYBETTİ .**

**Manisa'nın Soma ilçesindeki
Özel bir işletmeye ait kömür
ocağında çıkan yangında 301
madencimiz hayatını kaybetti.**

Benim başıma gelmez demeyin. İşte yaşanmış bazı çarpıcı kazalar;

Batman'da, Mevlana İlkokulu öğrencisi 9 yaşındaki Mehmet Sait Ashi, okul bahçesinde oynadığı esnada çatıdan kafasına düşen tuğlavyla yaralandı. Baba Mustafa Ashi, "Tatil döneminde olması gereken tadilatın şimdi yapılması düşündürücüdür. Oğlum ölümden döndü"dedi



Mayıs 2014

Karseri'de Başinci sınıf öğrencisinin, okulun koridorunda kasarken dirseğine sokulmuş kemiği kolu ameliyatla çıkarıldı.



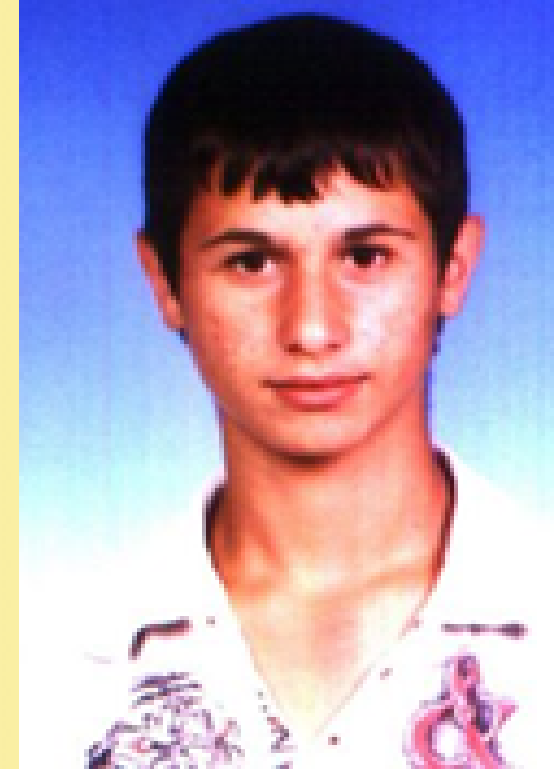
Eylül 2014

Mardin'in Kızıltepe ilçesinde 7 yaşındaki 2. sınıf öğrencisinin okulda boş sınıftaki dolabın üzerine düşmesi sonucu hayatını kaybetti.



Aralık 2011

Olay, Sakarya Teknik ve Endüstri Meslek Lisesi'nde meydana geldi. Elektrik Bölümü 11. sınıf öğrencisi Furkan Üzümcü (16), atölye dersinde öğrenciler için hazırlanmış olan panoda, ödev gereği hazırladığı devreler ile bir motoru çalıştırdı. Üzümcü, panodaki uygulamasını tamamladıktan sonra devreleri sökmek istedi. Panonun elektrik akımı kesilmeden devreleri sökmeye çalışan Üzümcü, 380 voltluk akıma kapıldı.



Aralık 2014

Üsküdar'daki özel bir okulda 6. sınıfların Fen bilgisi dersinde laboratuvarında deney yapılırken patlama meydana geldi. Patlamada öğretmen Mehmet Aslan ile 11 yaşındaki öğrenci Mert Öztoprak yaralandı



İŞ KAZASININ TANIMI

(5510 Sayılı Sosyal Sigortalar ve Genel Sağlık Sigortası Kanununun 13. Maddesine göre)

- a) Sigortalının işyerinde bulunduğu sırada,
- b) İşveren tarafından yürütülmekte olan iş nedeniyle sigortalı kendi adına ve hesabına bağımsız çalışıyorsa yürütmekte olduğu iş nedeniyle,
- c) Bir işverene bağlı olarak çalışan sigortalının, görevli olarak işyeri dışında başka bir yere gönderilmesi

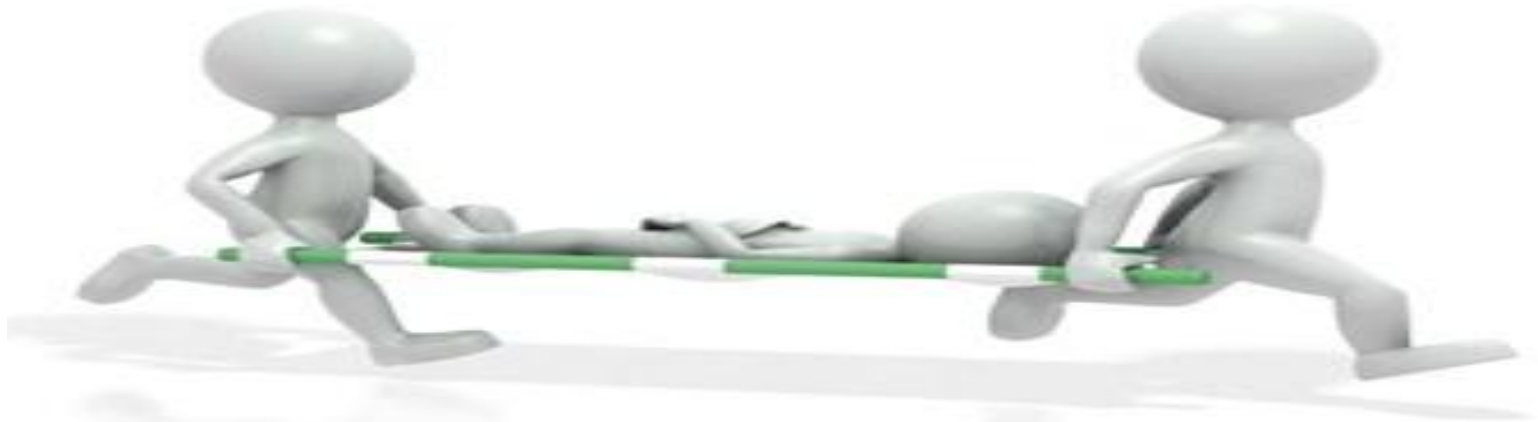
- **d) Emziren kadın sigortalının, iş mevzuatı gereğince çocuğuna süt vermek için ayrılan zamanlarda,**
- **e) Sigortalıların, işverence sağlanan bir taşıtla işin yapıldığı yere gidiş gelişi sırasında, meydana gelen ve sigortalıyı hemen veya sonradan bedenen ya da ruhen özüre uğratan olaydır.**

■ **Bir Olayın İş Kazası Olabilmesi İçin:**

1- İş ile ilgili olması,

2- İşyerinde veya Yasada sıralanan yerlerin birinde meydana gelmesi,

3-Kişiyi hemen veya sonradan bedenen veya ruhsal olarak hasara uğratması gerekmektedir.



İŞ KAZASI TANIMI

- ILO (Uluslararası Çalışma Örgütü)
 - İş kazası: Belirli bir zarara ya da yaralanmaya neden olan, beklenmeyen ve öngörülmemiş bir olaydır.
- WHO (Dünya Sağlık Örgütü)
 - İş kazası: Önceden planlanmamış, çoğu kez kişisel yaralanmalara, makinelerin araç ve gereçlerin zarara uğramasına, üretimin bir süre durmasına yol açan olaydır.

KAZA ÇEŞİTLERİ

1. Ucuz atlatılan kaza

- Sonucunda ölümlle, maluliyet ya da sürekli veya geçici iş görememezlikle sonuçlanmayan kazalardır.

2. İlk yardımla sonuçlanan kazalar

- İlk yardımla geçirtilen küçük kazalar

3. Kayıp günle sonuçlanan iş kazaları

- ILO ölçütlerine göre 3 iş gününden

Kazaları Doğuran Nedenler 1/3

- Güvensiz ve yanlış hareketler (insan)
 - Uyarılara uymadan sorumsuz çalışma
 - Yanlış alet kullanımı
 - Güvensiz yükleme
 - Güvenliği önemsememek
 - Kişisel koruyucu kullanmamak
- Güvensiz koşullar (Ortam)
 - Koruyucusuz ortam
 - Yetersiz aydınlatma
 - Yetersiz havalandırma
 - Düzensiz ve bakımsız ortam
 - Ergonomik olmayan makine

Kazaları Doğuran Nedenler 2/3

İnsan Kaynaklı Güvensiz Davranışlar

- Çalışma şartlarındaki risklerden haberdar olmamak ve bu nedenle tehlikeye kayıtsız kalmak
- Kişisel koruyucuların kullanımı ve önemi yönünde bilgi sahibi olmamak
- Makine koruyucuları yönünde bilgi sahibi olmamak
- Mesleki deneyime sahip olmamak
- Heyecanlı veya aceleci olmak
- Sağlık yönünden yetersiz olmak
- Alışkanlık veya bağımlılık
- Fizyolojik veya kronik yorgunluk vb.

Kazaları Doğuran Nedenler 3/3

Çevre ve Makine-Ekipmanların temsil ettiği
güvensiz koşullar

- Kesme, bukme gibi işlemler gerektiren ve bıçak, testere gibi keskin aletlerle yapılan işler,
- Presleme veya sıkıştırma gibi işlemleri gerektiren ve genellikle pres, mengene gibi biçimlendirme aletleriyle gerçekleştirilen işler,
- Potansiyel enerjinin kinetik enerjiye dönüştüğü durumlar (örneğin, herhangi bir şeyin işçiye çarpması ya da işçi üzerine düşmesi),
- Sıcak ve soğuk, elektrik akımı, ses, ışık, radyasyon ve vibrasyon,
- Toksik ve korozif maddeler,
- Ağır yük kaldırma gibi işlemler nedeniyle vücudu yoğun stres altına sokan işler,
- Şiddete maruz kalma korkusu gibi psikolojik stresler vb. olarak sıralayabiliriz.

TÜM TÜRKİYE 2012 YILI SGK İŞ KAZASI İSTATİSTİKLERİ

2014 Yılında İşçi Ölümünün Şehirlere Göre Dağılımı

Şehir	Ölüm	Şehir	Ölüm	Şehir	Ölüm	Şehir	Ölüm
Manisa	343	Şanlıurfa	23	Mardin	12	İğdır	6
İstanbul	198	Zonguldak	22	Bilecik	10	Kırklareli	6
Kocaeli	67	Balıkesir	21	Nevşehir	10	Yalova	6
Ankara	58	Kahramanmaraş	21	Osmaniye	10	Yozgat	6
Bursa	57	Denizli	19	Rize	10	Afyon	5
İzmir	49	Edirne	18	Van	10	Amasya	5
Antalya	47	Kastamonu	18	Aksaray	9	Kırıkkale	5
Konya	44	Erzurum	17	Kars	9	Gümüşhane	4
Adana	43	Ordu	17	Malatya	9	Kilis	4
Isparta	43	Çorum	16	Trabzon	9	Muş	4
Mersin	39	Diyarbakır	16	Ağrı	8	Siirt	4
Samsun	32	Tokat	15	Batman	8	Sinop	4
Gaziantep	29	Adıyaman	14	Bolu	8	Bitlis	3
Hatay	29	Karabük	14	Kırşehir	8	Hakkari	3
Muğla	29	Çanakkale	13	Niğde	8	Tunceli	3
Karaman	28	Elazığ	13	Uşak	8	Ardahan	2
Kayseri	28	Eskişehir	13	Artvin	7	Bayburt	1
Aydın	27	Şırnak	13	Bingöl	7	Erzincan	1
Tekirdağ	25	Bartın	12	Çankırı	7	Yurtdışı	34
Sakarya	23	Düzce	12	Giresun	7		1886
Sivas	23	Kütahya	12	Burdur	6		

EUROSTAT VERİLERİNE GÖRE 100 BİNDE ÖLÜMLÜ İŞ KAZASI ORANLARI

- ALMANYA 1.8
- FRANSA 2.2
- İTALYA 2.5
- İNGİLTERE 1.3
- EU (15 ÜLKE) 2.1
- **TÜRKİYE 12.3 !!!**

İş Kazalarının Etkileri ve Maliyeti

- İşgören açısından
 - Yaralanmalar
 - Geçici iş göremezlik
 - Sürekli iş göremezlik (Maluliyet)
 - Ölüm
- İşveren açısından
 - Makine, malzeme, ürün kaybı
 - Verim kaybı
 - Maliyet artışı
 - Manevi acı

İş Kazalarının Maliyeti – 1/3

■ Doğrudan Kayıplar

- Kaza anında yapılan ilk yardım masrafları,
- Kazalıya ödenen geçici ve sürekli iş göremezlik ödenekleri,
- Gerekli dinlenme süreleri için ödenen ücretin üçte ikisi,
- Kazalıya ya da ailesine ödenen tazminatlar,
- Mahkeme giderleri,
- Ölümlü kazalarda uygulanacak cezai hükümlerin bedelleri.

İş Kazalarının Maliyeti – 2/3

■ Dolaylı Kayıplar

■ İş Gücü Kaybı

- Kazalının çalışmaması nedeniyle,
- Kazalıya yapılan ilk yardım nedeniyle,
- Kazalının işyeri arkadaşlarının verdikleri aralar nedeniyle,
- Usta ve yöneticilerin kazayı incelemek için kaybettikleri zaman nedeniyle,
- Yaralı işçinin üzerindeki işi yeniden düzene koyması nedeniyle,
- Yasal işlemler için kaybettikleri zaman nedeniyle.

■ Üretim Kaybı

- Kaza sırasında üretime ara verilmesi nedeniyle,
- Üretimin aksaması nedeniyle iş akım ve programındaki aksamalar,
- Makinelerin durması yada hasara uğraması nedeniyle,
- Malzeme ve hammaddenin zarara uğraması nedeniyle,
- Kazaya uğrayan işçinin işe dönmesi halinde verimdeki düşmeler nedeniyle.

İş Kazalarının Maliyeti – 3/3

■ Diğer dolaylı kayıplar:

■ Siparişlerin Zamanında Karşılanamamasından Doğan Kayıplar

- Firmanın şöhret kaybı,
- Geç teslim nedeniyle ödenen para cezaları,
- Erken teslim halinde alınabilecek primden kayıplar.

■ Üst Makam ve Hükümetçe Yapılan Soruşturma Masrafları



Kazalarda, Çalışan ve Amirlerin Kusurları

ÇALIŞANLAR	AMİRLER
Kurallara uymamak	Güvensiz davranışlara göz yummak
Kişisel güvenliğine özen göstermemek	Eğitim görevini yerine getirmemek
Kolayına kaçmak	Denetim görevini yerine getirmemek
Tehlikeli biçimde şakalaşmak	Yanlışları ,kötü alışkanlıkları düzeltmemek
Yaralanma, vb. amirlerine iletmemek	İşin temposunu ayarlayamamak
Tehlikeli durumları amirlerine bildirmemek	İşçilerin yorulmasına aldırmamak

İŞ KAZALARININ ÖNLENMESİ İÇİN BAZI TAVSİYELER

- İşini iyi yapan profesyonellerle çalışmak (isg uzman, hekim, işveren, kontrol raporu hazırlayan yetkililer vs.)
- İsg kurul kararlarının tam manasıyla uygulanması.
- Onaylı defterde yazan tedbirlerin uygulanması.
- Kontrol raporlarında yazan eksikliklerin tamamlanması, yeni rapor alınması.
- Ortam ölçümlerinin yetki almış akredite kuruluşlara yaptırılması.

İŞ KAZALARININ ÖNLENMESİ İÇİN BAZI TAVSİYELER

- Hatalı davranmakta ısrar eden çalışanların uyarılması, tutanak altına alınması.
- Güvenlik donanımlarının sürekli kontrolü, uzmanın denetimlerinde onaylı deftere işlenmesi.
- Elektrik güvenlik ekipmanlarına ve topraklamalara önem verilmesi, şüpheli olunması.
- Çalışanlara insiyatifi en az şekilde bırakmak, daha iyi güvenlik donanımları varsa eskisi ile değiştirmek.

İŞ KAZALARININ ÖNLENMESİ İÇİN BAZI TAVSİYELER

- Toplu koruma yöntemlerine öncelik vermek.
- Kimyasalların yayılmasını, birbiri ile reaksiyona girmesini önleyici tedbirler, güvenlik uyarılarını levhalamak.
- Makine koruyucuları kullanmak.
- Koruyucuların görmediği kör noktalar tespit etmek.

İŞ KAZALARININ ÖNLENMESİ İÇİN BAZI TAVSİYELER

- Gürültü ve titreşim kaynağında çözülmeye çalışılmalı.
- Tehlikeli ekipmanların (vinç, forklift, kazan v.b.) ehliyetli kişilerce kullanılmasına özen gösterilmeli.
- Tehlikeli iş yapanlar uzun süre çalıştırılmamalı (günde en fazla 7,5 saat)

İŞ KAZALARININ ÖNLENMESİ İÇİN BAZI TAVSİYELER

- Muayene sonucu sağlık durumu olumsuz olanlar çalıştırılmamalı veya sık dinlenme araları verilmeli.
- Yük altından geçişler engellenmeli.
- Yüksekten düşme riski en aza indirilmeli kişisel koruyucu donanım kullanılmalı.
- Acil çıkışlar yeterli büyüklükte, daima açık ve aydınlık olmalı.

İŞ KAZALARININ ÖNLENMESİ İÇİN BAZI TAVSİYELER



- Yılda en az bir defa acil durum tatbikatı yapılmalı.
- Acil durum planları günün şartlarına göre revize edilmeli.
- Yangın alarm sistemlerinin seçimi iyi yapılmalı.



**BİRAZ DA
GÜLELİM...**



PLANLAMA HATASI!!!

Bir duvarcı ustasının şantiyede başına gelen kaza ile ilgili şefine yazdığı mektup:

Sayın şantiye şefim; İş kazası tutanağına planlama hatası diye yazmıştım. Bunu yeterli görmeyerek ayrıntılı anlatmamı istemişsiniz. Şu anda hastanede yatmama neden olan olaylar aynen aşağıda anlattığım gibi olmuştur:

- Bildiğiniz gibi ben bir duvar ustasıyım. İnşaatın altıncı katındaki işimi bitirdiğim zaman biraz tuğla artmıştı. Yaklaşık 250kg kadar olduğunu tahmin ettiğim bu tuğlaları aşağıya indirmek gerekiyordu,
- Aşağı indim, bir varil buldum, ona sağlam bir ip bağladım ve ardından altıncı kata çıktım.

- İpi bir ıkırıktan geirip ucunu aŐađıya saldım.
- Tekrar aŐađıya indim ve ipi ekerek varili altıncı kata ıkardım.
- İpin ucunu sađlam bir yere bađlayıp tekrar yukarı ıktım.
- Bütün tuđlaları varile doldurdum.
- AŐađı indim, bađladıđım ipin ucunu özdüm.
- İpi özmemle birlikte birden kendimi havalarda buldum. Nasıl bulmayayım? Ben yaklaşık 70 kiloyum. 250 kilogramlık varil süratle aŐađıya düşerken beni yukarı ekti. Heyecan ve saŐkınlıktan ipi bırakmayı akıl edemedim.

- Ben yukarı ıkarken yolun yarısında, aŐađı inmekte olan tuđla dolu varille arpıŐtıđ. Sađ iki kaburgamın kırıldıđını hissettim.
- Tam yukarı ıkınca, iki parmađım iple beraber ıkırıđa sıkıŐtı; Parmaklarım da bu sırada kırıldı.
- Bu esnada yere arpan varilin dibi ıktı ve tuđlalar etrafa saıldı. Varil hafifleyince, bu sefer ben aŐađı inmeye varil ise yukarı ıkmaya baŐladı ve yolun yarısında yine varille arpıŐtıđ! Sol bacađımın kaval kemiđi de bu sırada kırıldı.

•Yere inince can havli ile ipi bırakmayı akıl ettim. Bu sefer de başımı yukarı kaldırdığımda boş varilin süratle üzerime geldiğini gördüm! Kafatasımın da böyle çatladığını sanıyorum. Bayılmışım, gözümü hastanede açtım.

**TEŞEKKÜR
EDERİM.**